



Powiatowe Centrum Pomocy Rodzinie
ul. Wierzbowa 1, 62-100 Wągrowiec
tel. 672627614 email: sekretariatpcpr@pcprwagrowiec.pl www.pcprwagrowiec.pl

SPRAWOZDANIE:
Z DZIAŁALNOŚCI POWIATOWEGO CENTRUM POMOCY RODZINIE
ORAZ
Z EFEKTÓW PRACY ORGANIZATORA RODZINNEJ PIECZY ZASTĘPCZEJ
W POWIECIE WĄGROWIECKIM

OKRES SPRAWOZDAWCZY : ROK 2023

podstawa prawna

- z art. 112 ust.12 ustawy z dnia 12 marca 2004 roku o pomocy społecznej
- art. 76 ust. 4 pkt. 15 oraz art. 182 ust. 5 ustawy o wspieraniu rodziny i systemie pieczy zastępczej

Wągrowiec , dnia 11 kwietnia 2024 roku

SPIS TREŚCI SPRAWOZDANIA:

1. Zadania Powiatowego Centrum Pomocy Rodzinie
 - 1.1. Zadania wynikające z ustawy o pomocy społecznej
 - 1.2. Zadania wynikające z ustawy o wspieraniu rodziny i systemie pieczy zastępczej
 - 1.2.1. *Zadania Centrum*
 - 1.2.2. *Zadania Organizatora rodzinnej pieczy zastępczej*
 - 1.3. Zadania wynikające z ustawy o rehabilitacji zawodowej i społecznej oraz zatrudnianiu osób niepełnosprawnych
 - 1.4. Zadania wynikające z ustawy o przeciwdziałaniu przemocy w rodzinie
 - 1.5. Zadania wynikające z ustawy o pomocy obywatelom Ukrainy w związku z konfliktem zbrojnym na terytorium tego państwa
2. Finansowanie zadań z zakresu pomocy społecznej, pieczy zastępczej, przeciwdziałania przemocy oraz wspierania osób niepełnosprawnych
 - 2.1. *Dochody budżetowe*
 - 2.2. *Wydatki budżetowe*
 - 2.2.1. *Wydatki budżetowe (z budżetu powiatu)*
 - 2.2.2. *Wydatki budżetowe (dotacje)*
 - 2.2.3. *Środki Państwowego Funduszu Rehabilitacji Osób Niepełnosprawnych*
3. Działalność Powiatowego Centrum Pomocy Rodzinie w Wągrowcu - schemat organizacyjny
 - 3.1. Powiatowy Zespół do Spraw Orzekania o Niepełnosprawności
 - 3.2. Ośrodek Interwencji Kryzysowej
 - 3.3. Powiatowe Centrum Pomocy Rodzinie w Wągrowcu
 - 3.3.1. Realizacja zadań Organizatora rodzinnej pieczy zastępczej**
 - 3.3.1.1. *Rodziny zastępcze zawodowe*
 - 3.3.1.2. *Rodzinne domy dziecka*
 - 3.3.1.3. *Rodziny zastępcze niezawodowe i spokrewnione z dzieckiem*
 - 3.3.1.4. *Rodziny pomocowe*
 - 3.3.1.5. *Osoby do pomocy przy sprawowaniu opieki nad dziećmi i pracach gospodarskich*
 - 3.3.1.6. *Pieczą zastępczą dla dzieci w ramach zawartych porozumień z powiatami*
 - 3.3.1.7. *Działania organizatorskie na rzecz rozwoju rodzicielstwa zastępczego*
 - a. *Fluktuacja rodzin i dzieci w poszczególnych gminach powiatu*
 - b. *Zakres działań*
 - c. *Finansowanie rodzinnej pieczy zastępczej*
 - 3.3.2. Pozostałe działania podejmowane na rzecz rozwoju rodzinnej pieczy zastępczej:**
 - 3.3.2.1. *Dotacja celowa- rządowy program świadczenie wychowawcze*
 - 3.3.2.2. *Inne formy wsparcia dla rodzinnej pieczy zastępczej*
 - 3.3.2.3. *Poradnictwo psychologiczne dla osób związanych z pieczą*
 - 3.3.2.4. *Poradnictwo pedagogiczne dla osób związanych z pieczą*
 - 3.3.2.5. Efekty pracy Organizatora**
 - 3.3.3. Pomoc usamodzielnianym wychowankom**
 - 3.3.4. Organizowanie opieki zastępczej w instytucjonalnych formach pieczy**
 - 3.3.4.1. *W Wielofunkcyjnej Placówce Opiekuńczo-Wychowawczej w Wągrowcu*
 - 3.3.5. Pomoc obywatelom Ukrainy w związku z konfliktem zbrojnym na terytorium tego państwa**
 - 3.3.6. Rehabilitacja społeczna i zawodowa osób niepełnosprawnych**
 - 3.3.6.1. *Dofinansowanie do likwidacji barier architektonicznych, w komunikowaniu i technicznych*
 - 3.3.6.2. *Dofinansowanie zaopatrzenia w sprzętu rehabilitacyjnego, przedm. ort. i pomocnicze*
 - 3.3.6.3. *Dofinansowanie sportu, kultury, rekreacji i turystyki osób niepełnosprawnych*
 - 3.3.6.4. *Dofinansowanie do turnusów rehabilitacyjnych*
 - 3.3.7. Rehabilitacja zawodowa i społeczna - warsztaty terapii zajęciowej**
 - 3.3.8. Programy celowe PFRON**
 - 3.3.8.1. *„Aktywny Samorząd”*
 - 3.3.8.2. *„Samodzielność- Aktywność – Mobilność”*
 - 3.3.9. Współpraca z organizacjami pozarządowymi**
 - 3.3.10. *Prowadzenie mieszkań treningowych*
 - 3.3.11. *Realizacja celów określonych w dokumentach strategicznych i programowych*
 - 3.3.12. *Całodobowe usługi opiekuńcze świadczone przez DPS Srebrna Góra*
 - 3.3.13. *Wybrane zagadnienia związane z funkcjonowaniem PCPR*
 - 3.3.14. *Mierniki jakości realizowanych przez jednostki zadań*
 - 3.3.15. *Potrzeby w zakresie pomocy społecznej, pieczy zastępczej oraz wspierania osób niepełnosprawnych w Powiecie Wągrowieckim*

1. ZADANIA POWIATU REALIZOWANE PRZEZ POWIATOWE CENTRUM POMOCY RODZINIE w Wągrowcu w 2023 roku *

1.1. ZADANIA WYNIKAJĄCE Z USTAWY O POMOCY SPOŁECZNEJ

(*realizowane, współrealizowane, nadzorowane lub koordynowane przez PCPR Wągrowiec)

Zadania własne

- 1) *opracowanie i realizacja powiatowej strategii rozwiązywania problemów społecznych, ze szczególnym uwzględnieniem programów pomocy społecznej, wspierania osób niepełnosprawnych i innych, których celem jest integracja osób i rodzin z grup szczególnego ryzyka - po konsultacji z właściwymi terytorialnie gminami;*
- 2) prowadzenie specjalistycznego poradnictwa;
- 3) przyznawanie pomocy pieniężnej na usamodzielnienie oraz na kontynuowanie nauki osobom opuszczającym domy pomocy społecznej dla dzieci i młodzieży niepełnosprawnych intelektualnie, domy dla matek z małoletnimi dziećmi i kobiet w ciąży, rodziny zastępcze oraz schroniska dla nieletnich, zakłady poprawcze, specjalne ośrodki szkolno-wychowawcze, specjalne ośrodki wychowawcze, młodzieżowe ośrodki socjoterapii zapewniające całodobową opiekę lub młodzieżowe ośrodki wychowawcze;
- 4) pomoc w integracji ze środowiskiem osób mających trudności w przystosowaniu się do życia, młodzieży opuszczającej całodobowe placówki opiekuńczo-wychowawcze typu rodzinnego i socjalizacyjnego, domy pomocy społecznej dla dzieci i młodzieży niepełnosprawnych intelektualnie, domy dla matek z małoletnimi dziećmi i kobiet w ciąży, rodziny zastępcze oraz schroniska dla nieletnich, zakłady poprawcze, specjalne ośrodki szkolno-wychowawcze, specjalne ośrodki wychowawcze, młodzieżowe ośrodki socjoterapii zapewniające całodobową opiekę lub młodzieżowe ośrodki wychowawcze, mających braki w przystosowaniu się;
- 5) pomoc cudzoziemcom, którzy uzyskali w Rzeczypospolitej Polskiej status uchodźcy lub ochronę uzupełniającą, mającym trudności w integracji ze środowiskiem;
- 6) *prowadzenie i rozwój infrastruktury domów pomocy społecznej o zasięgu ponadgminnym oraz umieszczanie w nich skierowanych osób;*
- 7) prowadzenie mieszkań treningowych i wspomaganych dla osób z terenu więcej niż jednej gminy oraz powiatowych ośrodków wsparcia, w tym domów dla matek z małoletnimi dziećmi i kobiet w ciąży, z wyłączeniem środowiskowych domów samopomocy i innych ośrodków wsparcia dla osób z zaburzeniami psychicznymi;
- 8) prowadzenie ośrodków interwencji kryzysowej;
- 9) udzielanie informacji o prawach i uprawnieniach;
- 10) *szkolenie i doskonalenie zawodowe kadr pomocy społecznej z terenu powiatu;*
- 11) *doradztwo metodyczne dla kierowników i pracowników jednostek organizacyjnych pomocy społecznej z terenu powiatu;*
- 12) podjęcie innych działań wynikających z rozeznanych potrzeb, w tym tworzenie i realizacja programów osłonowych;
- 13) sporządzanie sprawozdawczości oraz przekazywanie jej właściwemu wojewodzie, również w formie dokumentu elektronicznego, z zastosowaniem systemu teleinformatycznego;
- 14) sporządzanie oceny zasobów pomocy społecznej w oparciu o analizę sytuacji społecznej i demograficznej
- 15) *utworzenie i utrzymywanie powiatowego centrum pomocy rodzinie, w tym zapewnienie środków na wynagrodzenia pracowników*

1.2. ZADANIA POWIATU WYNIKAJĄCE Z USTAWY O WSPIERANIU RODZINY I SYSTEMIE PIECZY ZASTĘPCZEJ

Zadania powiatu w zakresie pieczy zastępczej wykonuje starosta za pośrednictwem powiatowego centrum pomocy rodzinie oraz organizatorów rodzinnej pieczy zastępczej .

1.2.1. Zadania Powiatowego Centrum Pomocy Rodzinie (art.180)

- 1) *opracowanie i realizacja 3-letnich powiatowych programów dotyczących rozwoju pieczy zastępczej, zawierających między innymi plan rozwoju rodzinnej pieczy zastępczej, plan ograniczania liczby dzieci w instytucjonalnej pieczy zastępczej oraz coroczny limit rodzin zastępczych zawodowych;*
- 2) *zapewnienie dzieciom pieczy zastępczej w rodzinach zastępczych, rodzinnych domach dziecka oraz w placówkach opiekuńczo-wychowawczych;*
- 3) *organizowanie wsparcia osobom usamodzielnianym opuszczającym rodziny zastępcze, rodzinne domy dziecka oraz placówki opiekuńczo-wychowawcze i regionalne placówki opiekuńczo-terapeutyczne, przez wspieranie procesu usamodzielnienia;*
- 4) **tworzenie warunków do powstawania i działania rodzin zastępczych, rodzinnych domów dziecka i rodzin pomocowych;**
- 5) *prowadzenie placówek opiekuńczo-wychowawczych oraz placówek wsparcia dziennego o zasięgu ponadgminnym;*
- 6) *organizowanie szkoleń dla rodzin zastępczych, prowadzących rodzinne domy dziecka i dyrektorów placówek opiekuńczo-wychowawczych typu rodzinnego oraz kandydatów do pełnienia funkcji rodziny zastępczej, prowadzenia rodzinnego domu dziecka lub pełnienia funkcji dyrektora placówki opiekuńczo-wychowawczej typu rodzinnego;*

- 7) organizowanie wsparcia dla rodzinnej pieczy zastępczej, w szczególności przez tworzenie warunków do powstawania:
- a) grup wsparcia,
 - b) specjalistycznego poradnictwa;;
- 8) wyznaczanie organizatora rodzinnej pieczy zastępczej;
 - 9) zapewnienie przeprowadzenia przyjętemu do pieczy zastępczej dziecku niezbędnych badań lekarskich;
 - 10) prowadzenie rejestrów danych, o którym mowa w ustawie;
 - 11) kompletowanie we współpracy z właściwym ośrodkiem pomocy społecznej dokumentacji związanej z przygotowaniem dziecka do umieszczenia w rodzinie zastępczej albo rodzinnym domu dziecka;
 - 12) finansowanie:
- a) świadczeń pieniężnych dotyczących dzieci z terenu powiatu, umieszczonych w rodzinach zastępczych, rodzinnych domach dziecka, placówkach opiekuńczo-wychowawczych, regionalnych placówkach opiekuńczo-terapeutycznych, interwencyjnych ośrodkach preadopcyjnych lub rodzinach pomocowych, na jego terenie lub na terenie innego powiatu,
 - b) pomocy przyznawanej osobom usamodzielnianym opuszczającym rodziny zastępcze, rodzinne domy dziecka, placówki opiekuńczo-wychowawcze lub regionalne placówki opiekuńczo-terapeutyczne,
 - c) szkoleń dla kandydatów do pełnienia funkcji rodziny zastępczej, prowadzenia rodzinnego domu dziecka lub pełnienia funkcji dyrektora placówki opiekuńczo-wychowawczej typu rodzinnego oraz szkoleń dla rodzin zastępczych, prowadzących rodzinne domy dziecka oraz dyrektorów placówek opiekuńczo-wychowawczych typu rodzinnego;
- 14) sporządzanie sprawozdań rzeczowo-finansowych z zakresu wspierania rodziny i systemu pieczy zastępczej oraz przekazywanie ich właściwemu wojewodzie, w wersji elektronicznej, z zastosowaniem systemu teleinformatycznego;
 - 15) przekazywanie do biura informacji gospodarczej informacji w przypadku powstania zaległości z tytułu ponoszenia opłaty za pobyt dzieci w pieczy zastępczej;
 - 16) realizacja zadań wynikających z rządowych programów wspierania rodziny i systemu pieczy zastępczej oraz rządowego programu,
 - 17) finansowanie pobytu w pieczy zastępczej dzieci cudzoziemskich

Do zakresu działania powiatowego centrum pomocy rodzinie należą wszystkie sprawy z zakresu pieczy zastępczej niezastrzeżone na rzecz innych podmiotów. W sprawach indywidualnych dotyczących świadczeń, dodatków, środków finansowych, opłat oraz innych kwot, o których mowa w ustawie decyzje wydaje upoważniony przez starostę dyrektor powiatowego centrum pomocy rodzinie.

1.2.2. Zadania PCPR – Organizatora rodzinnej pieczy zastępczej (art. 76)

w szczególności:

- 1) prowadzenie naboru kandydatów do pełnienia funkcji rodziny zastępczej zawodowej, rodziny zastępczej niezawodowej lub prowadzenia rodzinnego domu dziecka;
- 2) kwalifikowanie osób kandydujących do pełnienia funkcji rodziny zastępczej lub prowadzenia rodzinnego domu dziecka oraz wydawanie zaświadczeń kwalifikacyjnych zawierających potwierdzenie ukończenia szkolenia, opinię o spełnianiu warunków i ocenę predyspozycji do sprawowania pieczy zastępczej;
- 3) organizowanie szkoleń dla kandydatów do pełnienia funkcji rodziny zastępczej lub prowadzenia rodzinnego domu dziecka;
- 4) zapewnienie badań psychologicznych kandydatom do pełnienia funkcji rodziny zastępczej lub prowadzenia rodzinnego domu dziecka oraz rodzinom zastępczym i osobom prowadzącym rodzinne domy dziecka;
- 5) organizowanie szkoleń dla kandydatów do pełnienia funkcji dyrektora placówki opiekuńczo-wychowawczej typu rodzinnego, wydawanie świadectw ukończenia tych szkoleń oraz opinii dotyczącej predyspozycji do pełnienia funkcji dyrektora i wychowawcy w placówce opiekuńczo-wychowawczej typu rodzinnego;
- 6) opiniowanie kandydatów na rodziny zaprzyjaźnione dla dzieci w placówkach opiekuńczo-wychowawczych ;
- 7) zapewnianie rodzinom zastępczym oraz prowadzącym rodzinne domy dziecka szkoleń mających na celu podnoszenie ich kwalifikacji, biorąc pod uwagę ich potrzeby;
- 8) zapewnianie pomocy i wsparcia osobom sprawującym rodzinną pieczę zastępczą, w szczególności w ramach grup wsparcia oraz rodzin pomocowych;
- 9) organizowanie dla rodzin zastępczych oraz prowadzących rodzinne domy dziecka pomocy wolontariuszy;
- 10) współpraca ze środowiskiem lokalnym, w szczególności z powiatowym centrum pomocy rodzinie, ośrodkiem pomocy społecznej, sądami i ich organami pomocniczymi, instytucjami oświatowymi, podmiotami leczniczymi, a także kościołami i związkami wyznaniowymi oraz z organizacjami społecznymi;
- 11) prowadzenie poradnictwa i terapii dla osób sprawujących rodzinną pieczę zastępczą i ich dzieci oraz dzieci umieszczonych w pieczy zastępczej;
- 12) zapewnianie pomocy prawnej osobom sprawującym rodzinną pieczę zastępczą, w szczególności w zakresie prawa rodzinnego;
- 13) dokonywanie okresowej oceny sytuacji dzieci przebywających w rodzinnej pieczy zastępczej;
- 14) prowadzenie działalności diagnostyczno-konsultacyjnej, której celem jest pozyskiwanie, szkolenie i kwalifikowanie osób zgłaszających gotowość do pełnienia funkcji rodziny zastępczej zawodowej, rodziny zastępczej niezawodowej oraz prowadzenia rodzinnego domu dziecka, a także szkolenie i wspieranie psychologiczno-pedagogiczne osób sprawujących rodzinną pieczę zastępczą oraz rodziców dzieci objętych tą pieczę;
- 15) przeprowadzanie badań pedagogicznych i psychologicznych oraz analizy, o której mowa w art. 42 ust.7, dotyczących kandydatów do pełnienia funkcji rodziny zastępczej lub prowadzenia rodzinnego domu dziecka;

- 16) zapewnianie rodzinom zastępczym zawodowym i niezawodowym oraz prowadzącym rodzinne domy dziecka poradnictwa, które ma na celu zachowanie i wzmocnienie ich kompetencji oraz przeciwdziałanie zjawisku wypalenia zawodowego;
- 17) zapewnianie koordynatorom rodzinnej pieczy zastępczej szkoleń mających na celu podnoszenie ich kwalifikacji;
- 18) przedstawianie staroście i radzie powiatu corocznego sprawozdania z efektów pracy;
- 19) zgłaszanie do ośrodków adopcyjnych informacji o dzieciach z uregulowaną sytuacją prawną, w celu poszukiwania dla nich rodzin przysposabiających;
- 20) organizowanie opieki nad dzieckiem, w przypadku gdy rodzina zastępcza albo prowadzący rodzinny dom dziecka okresowo nie może sprawować opieki, w szczególności z powodów zdrowotnych lub losowych albo zaplanowanego wypoczynku;
- 21) wprowadzanie danych do rejestru, o którym mowa w art. 38 d, ich aktualizacja i usuwanie.

1.3. ZADANIA USTAWY O REHABILITACJI ZAWODOWEJ I SPOŁECZNEJ ORAZ ZATRUDNIANIU OSÓB NIEPEŁNOSPRAWNYCH

Na podstawie ustawy z dnia 27 sierpnia 1997 r. o rehabilitacji zawodowej i społecznej oraz zatrudnianiu osób niepełnosprawnych oraz rozporządzenia Ministra Pracy i Polityki Socjalnej z dnia 25 czerwca 2002 r. w sprawie określenia rodzajów zadań powiatu, które mogą być realizowane ze środków PFRON do zadań powiatu, realizowanych przez Powiatowe Centrum Pomocy Rodzinie należy :

- 1) opracowywanie i realizacja, zgodnych z powiatową strategią dotyczącą rozwiązywania problemów społecznych, powiatowych programów działań na rzecz osób niepełnosprawnych w zakresie rehabilitacji społecznej oraz przestrzegania praw osób niepełnosprawnych w zakresie:
 - a) rehabilitacji społecznej,
 - b) rehabilitacji zawodowej i zatrudniania,
 - c) przestrzegania praw osób niepełnosprawnych;
- 2) współpraca z instytucjami administracji rządowej i samorządowej w opracowywaniu i realizacji programów, o których mowa w pkt 1;
- 3) udostępnianie na potrzeby pełnomocnika i samorządu województwa oraz przekazywanie właściwemu wojewodzie uchwalonych przez radę powiatu programów, o których mowa w pkt 1, oraz rocznej informacji z ich realizacji;
- 4) podejmowanie działań zmierzających do ograniczania skutków niepełnosprawności;
- 5) opracowywanie i przedstawianie planów zadań i informacji z prowadzonej działalności oraz ich udostępnianie na potrzeby samorządu województwa;
- 6) współpraca z organizacjami pozarządowymi i fundacjami działającymi na rzecz osób niepełnosprawnych w zakresie rehabilitacji społecznej i zawodowej tych osób;
- 7) dofinansowanie:
 - a) uczestnictwa osób niepełnosprawnych i ich opiekunów w turnusach rehabilitacyjnych,
 - b) sportu, kultury, rekreacji i turystyki osób niepełnosprawnych,
 - c) zaopatrzenia w sprzęt rehabilitacyjny, przedmioty ortopedyczne i środki pomocnicze przyznawane osobom niepełnosprawnym na podstawie odrębnych przepisów,
 - d) likwidacji barier architektonicznych, w komunikowaniu się i technicznych, w związku z indywidualnymi potrzebami osób niepełnosprawnych,
 - e) rehabilitacji dzieci i młodzieży;
 - f) usług tłumacza języka migowego lub tłumacza-przewodnika;
- 8) dofinansowanie kosztów tworzenia i działania warsztatów terapii zajęciowej;

1.4. ZADANIA USTAWY O PRZECIWDZIAŁANIU PRZEMOCY W RODZINIE

Do zadań własnych powiatu należy w szczególności :

- 1) opracowanie i realizacja powiatowego programu przeciwdziałania przemocy w rodzinie oraz ochrony ofiar przemocy w rodzinie;
- 2) opracowanie i realizacja programów służących działaniom profilaktycznym mającym na celu udzielenie specjalistycznej pomocy, zwłaszcza w zakresie promowania i wdrożenia prawidłowych metod wychowawczych w stosunku do dzieci w rodzinach zagrożonych przemocą w rodzinie;
- 3) zapewnienie osobom dotkniętym przemocą w rodzinie miejsc w ośrodkach wsparcia;
- 4) zapewnienie osobom dotkniętym przemocą w rodzinie miejsc w ośrodkach interwencji kryzysowej.

Do zadań z zakresu administracji rządowej realizowanych przez powiat należy :

- 1) tworzenie i prowadzenie specjalistycznych ośrodków wsparcia dla ofiar przemocy w rodzinie;
- 2) opracowanie i realizacja programu oddziaływań korekcyjno-edukacyjnych dla osób stosujących przemoc w rodzinie

1.5. ZADANIA USTAWY Z DNIA 12 MARCA 2022 ROKU O POMOCY OBYWATELOM UKRAINY W ZWIĄZKU Z KONFLIKTEM ZBROJNYM NA TERYTORIUM TEGO PAŃSTWA

- 1) zapewnienie pomocy prawnej, psychologicznej oraz organizacyjnej opiekunom tymczasowym oraz przebywającym pod ich opieką małoletnim;
- 2) zatrudnienie osoby do pomocy w sprawowaniu opieki opiekunom tymczasowym ustanowionym dla więcej niż 15 dzieci;
- 3) wypłata rodzinnym formom pieczy zastępczej przybyłym z terytorium Ukrainy świadczeń rodzinnych;
- 4) wprowadzanie danych dot. dzieci i opiekunów dzieci przybyłych z Ukrainy w statusie rodzinnych form pieczy zastępczej oraz dzieci przybyłych z Ukrainy bez opiekunów tymczasowych;
- 5) orzekanie o niepełnosprawności;
- 6) wydawanie kart parkingowych;
- 7) wydawanie legitymacji osób niepełnosprawnych

2. FINANSOWANIE ZADAŃ Z ZAKRESU POMOCY SPOŁECZNEJ W 2023 ROKU

2.1. DOCHODY BUDŻETOWE

W roku 2023 dochody własne Powiatu wypracowane przez jednostki organizacyjne pomocy społecznej w działach 700 „Gospodarka mieszkaniowa”, 758 „Różne rozliczenia”, 852 „Pomoc społeczna”, 853 „Pozostałe zadania w zakresie polityki społecznej” oraz 855 „Rodzina” zostały zaplanowane ostatecznie na kwotę 6 141 037 zł, a wykonanie planu wyniosło 6 200 386 zł, co stanowi 100,97 % planu.

Najwyższe dochody na koniec roku 2023 roku osiągnięto – podobnie jak w latach poprzednich - w rozdziale 85202 – Domy pomocy społecznej – jest to kwota uzyskana z tytułu statutowej działalności DPS w Srebrnej Górze w zakresie świadczenia usług opiekuńczo-bytowych (częściowa odpłatność za pobyt), której wysokość wynosi 3 481 375 zł, co stanowi ponad połowę (56,15 %) wykonanych wszystkich dochodów łącznie oraz w zakresie porozumień zawartych z innymi powiatami w rozdziałach 85508 - Rodziny zastępcze – kwota 972 856 zł i 85510- Placówki opiekuńczo-wychowawcze – kwota 691 340 zł – kwoty te stanowią łącznie 26,84 % wszystkich wykonanych dochodów pomocy społecznej. Wysoki udział – bo ponad 12 % w skali wszystkich źródeł dochodów – ma ustawowy udział gmin w kosztach umieszczenia dzieci pochodzących z ich terenu w rodzinnej (r. 85508) i instytucjonalnej (r.85510) pieczy zastępczej; są to odpowiednio kwoty 581 076 zł i 178 676 zł.

Natomiast najwyższy wskaźnik wykonania (%) osiągnęły dochody w rozdz. 85510 w par. 0680 – odpłatność rodziców biologicznych za pobyt ich dzieci w instytucji p.z., w obszarze którego Jednostka – PCPR w Wągrowcu, wypracowała dochód 5 818 zł z oszacowanego 1 518 zł.

Wysoki jest również wskaźnik wykonania dochodów z tytułu odsetek kapitałowych od środków pozostających na podstawowych rachunkach jednostek pomocy społecznej, co wynika z sytuacji rynkowej i polityki pieniężnej. Wykonanie w tym obszarze dochodów wynosi ponad 160 %, przy czym dla PCPR-u wynosi 276 % a dla DPS-u 224 %.

Realizację dochodów własnych powiatu wągrowieckiego w latach 2022 - 2023 w działach 700 „Gospodarka mieszkaniowa”, 758 „Różne rozliczenia”, 852 „Pomoc społeczna”, 853 „Pozostałe zadania w zakresie polityki społecznej” oraz 855 „Rodzina”, ujęto w poniższej tabeli:

(w zł)

Dział	Rozdział	Treść zadania	Wykonanie w roku 2022	Plan roku 2023 (wg pierwotnej uchwały budżetowej)	Plan na 2023 po zmianach	Wykonanie w roku 2023	Dynamika w % 7 : 4	% wykonania planu 7 : 6
1	2	3	4	5	6	7	8	9
700		Gospodarka mieszkaniowa	3832	6 815	6 815	6 815	177,86	100
	70005	DPS Gospodarka gruntami i nieruchomościami § 0750 - Dochody z najmu i dzierżawy składników majątkowych	3 832	6 815	6 815	6 815	177,86	100
758		Różne rozliczenia § 0920 pozostałe odsetki	11 475	7 636	13 936	22 367	194,92	160,50
	75814	PCPR	5 799	2 136	8 436	12 617	2 063,70	276,14
		DPS	3 921	3 500	3 500	7 864	200,56	224,69

		POW w Wągrowcu	1 755	2 000	2 000	1 886	107,46	94,3
852		Pomoc społeczna	2 963 558	3 472 477	3 505 578	3 522 088	118,85	100,47
		Dom pomocy społecznej, w podziale na:	2 958 978	3 471 215	3 502 625	3 516 967	118,86	100,41
	85202	§ 0830	2 876 209	3 469 400	3 469 400	3 481 375	121,04	100,35
		§ 0950	3 214	0	0	0	0	0
		§ 0970	79 555	1 815	33 225	35 592	44,74	107,12
	85218	Powiatowe Centra Pomocy Rodzinie § 0940	147	0	0	0	0	0
		§ 0970	553	407	407	768	138,88	188,62
	85220	Ośrodek Interwencji Kryzysowej, w tym mieszkanie chronione	3 880	855	2 546	4 353	112,19	170,97
853		Pozostałe zadania w zakresie polityki społecznej	76 517	53 367	53 367	89 656	117,17	168,00
	85321	§ 069 Zespoły ds. Orzekania o Niepełnosprawności	6 720	4 899	4 899	8 123	120,88	165,81
		§ 092	2	0	0	3	150	0
	85324	Państwowy Fundusz Rehabilitacji Osób Niepełnosprawnych	69 795	48 468	48 468	81 530	116,81	168,21
855		Rodzina	2 453 780	2 450 858	2 561 341	2 559 460	104,31	99,93
		Rodziny zastępcze, w tym:	1 550 171	1 573 475	1 682 258	1 683 002	108,57	100,04
		§ 0830 W tym: Zwrot od innych powiatów m-cznych kosztów utrzym.dziecka w rodz.zast - porozumienia	1 085 213	1 562 505	1 562 505	1 553 932	0	99,45
		Udział GMIN w śr.m-cznych kosztach utrzym.dziecka w rodz.zast.	444 684	1 063 116	1 063 116	972 856	89,65	91,51
		Odpłatność rodziców naturalnych za pobyt dzieci w rodz.zast.	17 199	499 389	499 389	581 076	130,67	116,36
		§ 0680 Odsetki od należn. rodz.biologicznych	785	0	2 201	2 201	280,38	100
		§ 0920 Zwroty z nadpłaconych w roku ubiegłym świadczeń	2 290	0	1 683	1 683	73,49	100
		§ 0940						

		Wpływy z różnych dochodów – refundacja kosztów zatrudnienia z PUP § 0970	0	0	104 700	104 700	0	100
		Placówki opiekuńczo wychowawcze, w tym:	903 609	877 383	879 083	876 458	97	99,70
		POW §0970	119	120	120	442	371,43	368,33
		§ 0830 W tym: Zwrot od innych powiatów m-cznych kosztów utrzym.dziecka w INSTYTUCJ.p.zast - porozumienia	780 903	877 263	877 263	870 016	0	99,17
		Udział GMIN w śr.m-cznych kosztach utrzym. dziecka w pow		696 240	696 240	691 340	88,53	99,30
	85510	Udział GMIN w śr.m-cznych kosztach utrzym. dziecka w pow	122 587	181 023	181 023	178 676	145,75	98,70
		Odpłatność rodziców naturalnych za pobyt dzieci w placówce §0680	0	0	1 518	5 818	0	383,32
		Koszty uboczne zw z odpłatności rodziców naturalnych za pobyt dzieci w placówce §0640	0	0	16	16	0	100
		Odsetki od odpłatności rodziców naturalnych za pobyt dzieci w placówce §0920	0	0	166	166	0	100
		Razem działy 700, 758, 852,853 i 855	5 509 162	5 991 153	6 141 037	6 200 386	112,55	100,97

Informacje uzupełniające:

Ponad dochody własne Powiatu (w tym dochody Skarbu Państwa odprowadzane za pośrednictwem PCPR), jednostki pomocy społecznej otrzymywały także w ciągu roku budżetowego dotacje celowe z budżetu państwa, przeznaczane dalej na wydatki związane z realizacją zadań bieżących własnych lub z zakresu administracji rządowej, m.in. **Powiatowe Centrum Pomocy Rodzinie** otrzymało:

2. na zadania wynikające z ustawy o pomocy obywatelom Ukrainy w związku z konfliktem zbrojnym na terytorium tego państwa, środki w wysokości **86 407,06 zł**, przy czym
 - 1.1 w zakresie procesu orzeczniczego i zadań realizowanych przez Powiatowy Zespół ds. Orzekania o Niepełnosprawności środki w wysokości 9 866,95 zł;
 - 1.2 wsparcie w obszarze rodzinnej pieczy zastępczej – 76 540,11 zł;
3. na zadania bieżące wynikające z ustawy o wspieraniu rodziny i systemie pieczy zastępczej – dofinansowanie w ramach rządowego Programu wsparcia powiatów w organizacji i tworzeniu rodzinnych form pieczy zastępczej na rok 2023 – 83 020 zł.

Placówka Opiekuńczo – Wychowawcza otrzymała:

na zadania wynikające z ustawy o pomocy obywatelom Ukrainy w związku z konfliktem zbrojnym na terytorium tego państwa, w obszarze dotyczącym umieszczenia małoletnich dzieci obywatelstwa UKR w instytucjonalnej pieczy zastępczej środki w wysokości **96 969,60 zł**.

Dom Pomocy Społecznej otrzymał:

1. Dotację Wojewody Wielkopolskiego na mieszkańców przebywających na „starych zasadach” kwota **327 872,37 zł**;
2. Środki w wysokości **252 174 zł** dotacji celowej Ministra Finansów na dodatki do wynagrodzeń.

W/w kwoty zasilające budżet jednostek ujęte zostały również po stronie wydatków w odpowiednim obszarze klasyfikacji budżetowej (tab. w części 2.2. Wydatki budżetowe).

2.2 WYDATKI BUDŻETOWE

Realizację wydatków ujętych w budżecie Powiatu WĄGROWIECKIEGO w latach 2022 - 2023 w działach **852** „Pomoc społeczna”, **853** „Pozostałe zadania w zakresie polityki społecznej” oraz **855** „Rodzina” ujęto w poniższej tabeli:

(zł)

Dział	Rozdział	Treść zadania	Wykonanie w roku 2022	Plan roku 2023 wg pierwotnej uchwały	Plan roku 2023 po zmianach	Wykonanie za rok 2023	Dynamika w % 7 : 4	Wykonanie planu w % 7 : 6
1	2	3	4	5	6	7	8	9
852		Pomoc społeczna	4 256 419	4 793 765	5 427 935	5 298 607	124,49	97,62
		DPS, w tym:	3 472 388	3 877 431	4 525 630	4 439 332	127,9	98,09
	85202	środki własne	3 092 505	3 561 779	3 945 584	3 895 172	125,96	98,73
	 środki z dotacji	330 698	315 652	327 872	327 872	99,2	100
	 Środki przeciwdz.COVID	49 185	0	0	0	0	0
	 Środki z dotacji Ministra na dodatki do wynagrodzeń	0	0	252 174	216 288	0	85,77
	85218	Powiatowe Centrum Pomocy Rodzinie	682 563	785 090	775 461	759 216	111,23	97,91
	85220	Ośrodek Interwencji Kryzysowej (wraz z Mieszkaniem Chronionym)	101 261	131 244	126 844	100 059	98,81	78,88
	85295	Pomoc obywatelom UK ze środków FP - delegacja ustawowa	207	0	0	0	0	0
853		Pozostałe zadania w zakresie polityki społecznej	710 099	718 818	985 113	907 056	127,74	92,08
	85311	Dotacja celowa na działalność bieżącą WTZ w Wągrowcu i Gołańczy § 2820	220 080	215 413	257 413	257 412	116,96	100
	 i § 2320 (dotacja dla innego Powiatu)	6 024	6 924	7 822	7 822	129,85	100

		Zespoły ds. orzekania, w tym:	453 535	496 481	690 011	613 006	135,16	88,84
	85321	- środki i własne	4 902	59 136	84 696	7 691	156,90	9,08
		-środki administracji rządowej	448 633	437 345	605 315	605 315	134,92	100,00
	85395	Dotacje dla organizacji pozarządowych na realizację zadań zleconych w trybie otwartych konkursów ofert § 2360	18 560	0	20 000	20 000	107,76	100
		Działalność PZON w zw z pomocą obywatelom UK – środki FP	11 900	0	9 867	8 816	74,08	89,35
855		Rodzina	5 318 941	5 550 104	6 015 982	5 488 264	103,18	91,23
		Rodziny zastępcze, w tym:	3 875 890	3 969 498	4 190 040	3 739 541	96,19	89,25
		Porozumienia z innymi powiatami § 4330 (do 2022 par.2320)	217 991	263 466	310 902	253 203	116,15	81,44
		Świadczenia dla rodzinnej pieczy zastępczej § 3110,	2 399 644	2 342 292	2 342 292	2 113 142	88,06	90,22
		- w tym świadczenia dla usamodzielnianych wychowanków r.p.z.	201 332	278 129	278 129	153 137	76,06	55,06
		- oraz świadc. na pokrycie kosztów zw. z umieszcz. dzieci w rodz.p.z.	2 198 312	2 064 163	2 064 163	1 960 005	89,16	94,95
	85508	Wynagrodzenia osobowe i bezosobowe: ZRZ, RDD, osób do pomocy, psych. wraz z pochodnymi, w tym: Z dofinansowania ze środków Funduszu Pracy na wynagrodzenia osobowe	1 194 062	1 278 907	1 442 939	1 293 414	108,32	89,64
		Z dofinans. ze śr. F.Pracy na wynagr.dla ZRZ i RDD w ramach rządowego progr.wsparcia	0	0	104700	104 700	0	100
			0	0	83 020	83 020	0	100
		Pozostałe wydatki bieżące w ramach rodz.,	64 193	84 833	93 907	79 782	124,28	84,96
	85510	Placówki opiekuńczo – wychowawcze, w tym:	1 475 879	1 580 606	1 825 942	1 748 723	118,49	95,77

	POW w Wągrowcu	1 326 471	1 497 000	1 583 262	1 572 761	118,57	99,34
	Porozumienia z innymi powiatami §2320	72 821	0	0	0	0	0
	Świadczenia dla usamodz.wych.opuszczających p.o.w. (kontynuacja nauki, pomoc rzeczowa, itp)	43 759	83 606	69 170	23 465	53,62	33,92
	Pozostała działalność, w tym:	0	0	173 510	152 497	0	87,89
85595	Wsparcie na rzecz mał.obyw. UKR z Funduszu Pomocy w obszarze - rodzinnej p.z.	0	0	76 540	76 540	0	100
	- instytucjonalnej p.z.	0	0	96 970	75 957	0	78,33
Razem działy 851, 852, 853, 855		10 291 318	11 062 687	12 429 030	11 693 927	113,63	94,09

Ogółem, ostatecznie zaplanowane wydatki w 2023 roku w wysokości **prawie 12,5 mln zł**, wykonano w kwocie **11 693 927 zł**, co stanowi **94,09 %** planu.

Największe środki dystrybuowane były na koszty związane z działalnością **Domu Pomocy Społecznej** w Srebrnej Górze (**4 439 332 zł**, tj **38 % całkowitej kwoty wydatków**, z czego środki własne Powiatu pokryły wydatki w wysokości 3 895 172 zł).

W dalszej kolejności środki skierowane były na działania w ramach:

- **Rodzinnej Pieczy Zastępczej** w sumie na kwotę **3 739 541 zł**, co stanowi **32 %** (poziom wydatków niższy o ok 130 tys w stosunku do 2022) wszystkich wydatków, przy czym znaczna część przeznaczona była na wypłatę świadczeń dla dzieci przebywających w rodzinnych formach pieczy zastępczej – 1 960 005 zł.
- oraz z działalnością wągrowieckiej **Placówki Opiekuńczo-Wychowawczej**, w łącznej kwocie **1 572 761 zł** – 13,45 % całkowitej sumy wydatków.

2.2.1. Wydatki budżetowe realizowane ze środków własnych powiatu

W roku 2023, na pomoc społeczną (dział 852), na pozostałe zadania w zakresie polityki społecznej (dział 853) oraz na rodzinę (dział 855) zabezpieczono w budżecie Powiatu **środki własne** w wysokości **10 872 572 zł** (ponad 1,5 mln zł więcej niż w roku poprzednim), które wydatkowano w 93,77 %, tj. w wysokości **10 195 419 zł**, w podziale na:

- **dział 852** „Pomoc społeczna” – plan: **4 847 889 zł**, wykonanie: **4 754 447 zł**; 98,07%

Środki w tym dziale przeznaczone były na bieżącą działalność Powiatowego Centrum Pomocy Rodzinie w kwocie **775 461 zł**, wykonanie wyniosło **759 216 zł**, co stanowi **97,91 %** planu oraz Ośrodka Interwencji Kryzysowej działającego przy PCPR, łącznie z kosztami utrzymania Mieszkania Chronionego (od roku 2024 M. treningowego) w kwocie **126 844 zł**, wykonanie wyniosło **100 059 zł**, co stanowi **prawie 79 %** planu.

Natomiast na działalność Domu Pomocy Społecznej w Srebrnej Górze zabezpieczono środki w kwocie **3 945 584 zł**, z czego wydatkowano **3 895 172 zł**, co stanowi niemal **99 %** planu rocznego.

- **dział 853** „Pozostałe zadania w zakresie polityki społecznej” – plan: **369 931 zł**; wykonanie: **292 925 zł**; 79,18 %

W tym dziale Powiat partycypował w kosztach obsługi i prowadzenia bieżącej działalności Powiatowego Zespołu do Spraw Orzekania o Niepełnosprawności, angażując środki Powiatu na łączną kwotę **84 696 zł**, przy czym wydatkowano jedynie **7 691 zł**, w związku z odpowiednim zaangażowaniem środków zewnętrznych, co stanowi 9 % planu.

Na działalność bieżącą warsztatów terapii zajęciowej w Wągrowcu i Gołańczy, (w tym koszty pobytu 1 mieszkańca powiatu w WTZ na terenie innego powiatu) zaplanowano środki w kwocie **265 235 zł**, co zostało wykonane w pełnej wysokości, a dla organizacji pozarządowych na realizację zadań zleconych w trybie otwartych konkursów ofert zabezpieczono kwotę **20 000 zł**, wydatkowaną również w 100 %.

- **dział 855 „Rodzina”** – plan: **5 654 752 zł**; wykonanie: **5 148 047 zł**; 91,04 %

W/w dziale zabezpieczono środki na pomoc finansową, przeznaczoną dla realizacji zadań z rozdziału **85508 - Rodziny zastępcze**, w wysokości **4 002 320 zł**, z czego wydatkowano **3 551 821 zł tj. 88,74 %** tj., z przeznaczeniem na:

- świadczenia tytułem kosztów utrzymania dzieci przebywających w rodzinach zastępczych i prowadzących rodzinne domy dziecka wydatkowano **1 960 005 zł**,

- świadczenia dla usamodzielnianych wychowanków rodzinnej pieczy zastępczej wydatkowano środki w wysokości **153 137 zł**,

- wynagrodzenia osobowe wraz z pochodnymi dla Kierownika Zespołu pieczy zast., Specjalistów pracy z rodziną, Pedagoga, a także wynagrodzenia bezosobowe z pochodnymi dla zawodowych rodzin zastępczych, rodzinnych domów dziecka oraz osób do pomocy przy sprawowaniu opieki nad dziećmi przebywającymi w w/w formach pieczy i psychologów wydatkowano **1 293 414 zł**,

- dla dzieci z terenu Powiatu Wągrowieckiego, umieszczonych w rodzinnych formach pieczy zastępczej na terenie innych powiatów wydatkowano **253 203 zł**,

- inne koszty związane w realizacją zadań Organizatora rodzinnej pieczy zastępczej w wysokości **79 782 zł**.

Ponadto, w rozdziale **85510 – Placówki opiekuńczo-wychowawcze**, zabezpieczono środki finansowe na świadczenia dla dzieci i pełnoletnich wychowanków placówek opiekuńczo – wychowawczych w wysokości **1 652 432 zł**, z czego wydatkowano prawie 97 %, tj kwotę **1 596 226 zł** w tym:

- dla pełnoletnich wychowanków opuszczających placówki opiekuńczo-wychowawcze wydatkowano **23 465 zł**

- oraz na bieżącą działalność Placówki Opiekuńczo-Wychowawczej w Wągrowcu, wydatkowane zostały środki w wysokości **1 572 761 zł**.

2.2.2. Wydatki budżetowe realizowane ze środków pochodzących z innych źródeł, m.in. dotacje

W okresie sprawozdawczym, na pomoc społeczną (dział 852), na pozostałe zadania w zakresie polityki społecznej (dział 853) oraz na rodzinę (dział 855) uzyskano **dotatkowe środki, wprowadzone do budżetu** w wysokości **1 556 458 zł**, które wydatkowano w 96,28 %, w wysokości **1 498 508 zł**.

Środki zewnętrzne w 2023 przeznaczono na:

zadania w ramach działu 855 – „Rodzina”

361 230 zł – środki przeznaczone na sfinansowanie lub dofinansowanie do kosztów realizacji zadań bieżących, wynikających z ustawy o wspieraniu rodziny i systemie pieczy zastępczej, wydatkowano w **94,18 %**, tj. **340 217 zł**, z przeznaczeniem na:

- dofinansowanie ze środków Funduszu Pracy z przeznaczeniem na wsparcie zatrudnienia osobowego w jednostkach pomocy społecznej i pieczy zastępczej w wysokości **104 700 zł** (100 % planu),

- dofinansowanie ze środków Funduszu Pracy z przeznaczeniem na wsparcie kosztów wynagrodzenia zawodowych form rodzinnej pieczy zastępczej, w ramach „Rządowego Programu wsparcia powiatów **w organizacji i tworzeniu rodzinnych form pieczy zastępczej w 2023**” w wysokości **83 020 zł** (100 % planu),

- pokrycie kosztów pobytu małoletniego obywatela Ukrainy w pieczy zastępczej w polskim systemie prawnym, o których mowa w art. 27 ust. 17 ustawy z dnia 12 marca 2022 roku o pomocy obywatelom Ukrainy w związku z konfliktem zbrojnym na terytorium tego państwa (tj. Dz.U. 2024, poz. 167 z późn.zm.) w wysokości odpowiednio **76 540 zł** w obszarze rodzinnej p.z. i **75 957 zł** instytucjonalnej p.z.

zadania w ramach działu 853 – „Pozostałe zadania z zakresu polityki społecznej”

- **działalność PZON-u plan 605 315 zł** – środki z Wielkopolskiego Urzędu Wojewódzkiego w Poznaniu na realizację zadań zleconych z zakresu administracji rządowej na bieżącą działalność PZON w Wągrowcu, wykonano w niemal **100 %** w kwocie **605 315 zł**,

- **działalność PZON-u** w zakresie pomocy obywatelom Ukrainy, finansowanej ze środków Funduszu Pomocy **plan 9 867 zł**, zrealizowany w **89,35 %** na kwotę **8 816 zł**.

zadania w ramach działu 852 – „Pomoc społeczna” – działalność DPS-u

- **dotacja 327 872 zł** – dotacja na bieżącą oraz inwestycyjną działalność Domu Pomocy Społecznej w Srebrnej Górze, wydatkowana w **100 %**.
- **dotacja 252 174,00 zł** - środki z dotacji celowej Ministra Finansów na dodatki do wynagrodzeń, wykorzystana prawie w 86 %, tj na kwotę 216 288 zł



2.2.3. Środki Państwowego Funduszu Rehabilitacji Osób Niepełnosprawnych

Rodzaje zadań powiatu (zgodnie z uchwałą Rady Powiatu Wągrowieckiego)		Wysokość środków PFRON zgodnie z algorytmem (pierwotna)	Wysokość środków PFRON zgodnie z algorytmem (ostateczna)	Wysokość środków wykorzysta- nych	% Wykorzyst ania	Kwota niewykorzystana
Ogółem środki dla powiatu		3 167 845	3 293 853	3 268 297,01	99,22	29 773,86
1.	Dofinansowanie kosztów działania warsztatów terapii zajęciowej	1 938 720	2 064 720	2 064 720	100	4 217,87
2.	Udzielanie jednorazowej bezzwrotnej pomocy finansowej na podjęcie działalności gospodarczej, rolniczej albo na wniesienie wkładu do spółdzielni socjalnej (art.12a ust.1)	190 000	113 677,17	92 420,45	81,30	21 256,72
3.	Zwrot kosztów wyposażenia stanowiska pracy dla osoby niepełnosprawnej (art. 26e ust. 1)	80 000	0	0	0	0
4.	Dofinansowanie do staży osób niepełnosprawnych (art. 11)	25 500	19 380,19	19 380,19	100	0
5.	Finansowanie kosztów szkoleń osób niepełnosprawnych (art.38 i 40)	6 000	0	0	0	0
6.	Dofinansowanie do uczestnictwa w turnusach rehabilitacyjnych (art. 35a ust. 1 pkt.7 lit.a)	150 000	150 000	146 493	97,66	3 507
7.	Dofinansowanie do zaopatrzenia w sprzęt rehabilitacyjny, przedmioty ortopedyczne i środki pomocnicze (art. 35a ust.1 pkt. 7 lit. c)	406 425	561 875,64	561 130,83	99,87	744,81
8.	Dofinansowanie sportu, kultury, rekreacji i turystyki osób niepełnosprawnych (art. 35a ust.1 pkt. 7 lit. b)	1 200	1 200	1 200	100	0
9.	Dofinansowanie likwidacji barier architektonicznych, w komunikowaniu się i technicznych (art. 35a ust.1 pkt. 7 lit.d)	370 000	383 000	382 952,54	99,99	47,46
10.	Dofinansowanie kosztów działania warsztatów terapii zajęciowej (art.35a ust.1 pkt.8)	0	0	0	0	0

Dodatkowo, w związku z realizacją w/w zadań z zakresu rehabilitacji zawodowej i społecznej osób niepełnosprawnych otrzymano środki PFRON w kwocie **82 346 zł**, z której wykorzystano **99,21 %** tj. **81 699,50 zł**, tytułem kosztów obsługi zadań PFRON (2,5% środków z przeznaczeniem na pokrycie kosztów /prowizji/ bankowych oraz przede wszystkim przekazanych Powiatowi jako dochód JST /patrz.dochody r. 85324 par. 097 w wys. 81 529,51 zł/).

Ponadto, PCPR realizuje program celowy pilotażowy finansowany ze środków PFRON pt „Aktywny Samorząd”, w ramach którego **otrzymało w 2023 roku środki** w łącznej wysokości **451 289,50 zł**,

przy czym na zadania w ramach modułu I i II przeznaczono środki w wysokości **423 746 zł**, z czego do końca 2023 roku wydatkowano **329 312 zł**. Pozostała kwota wydatkowana jest w I kwartale 2024 roku, zgodnie z postanowieniami umowy ws realizacji Programu (aktualnie wykonanie osiąga poziom 77,71 %). Dodatkowo, należy zaznaczyć, że w I kwartale 2023 roku PCPR kończyło realizację w/w Programu z roku 2022, gdzie wydatkowało jeszcze **140 189,74 zł**, w tym **126 943,27 zł** na zadania modułu I i II.

Powiatowe Centrum realizowało, bądź koordynowało, realizację również innych programów celowych finansowanych ze środków PFRON, tj.

- Program Samodzielność- Aktywność – Mobilność w dwóch obszarach „Dostępne Mieszkanie” oraz „Mieszkanie dla Absolwenta”, na których realizację Jednostka otrzymała odpowiednio **61 544 zł** (w tym 58 614 zł stricte na zadanie) oraz **79 128 zł** (w tym 75 360 na zadanie). Środki przeznaczone do wydatkowania w latach 2022 – 2025.

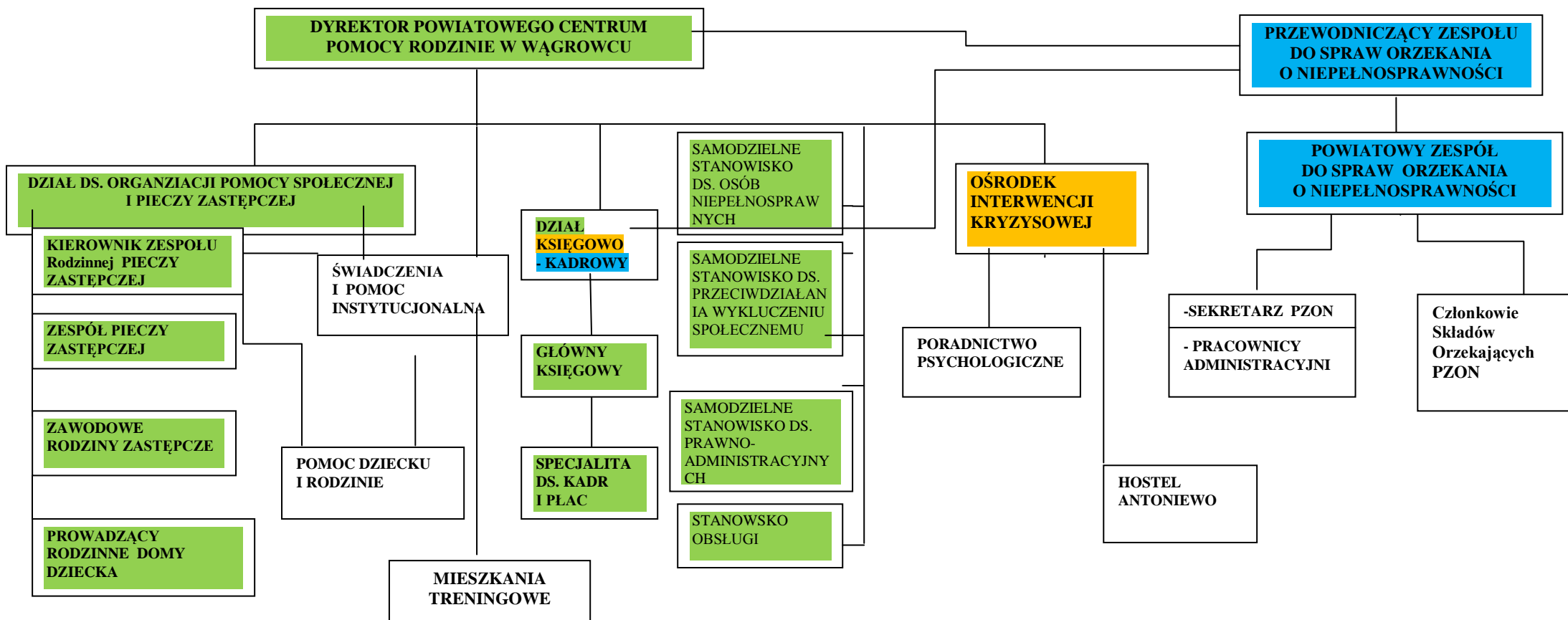
Podsumowanie:

Reasumując, Powiatowe Centrum Pomocy Rodzinie realizowało bądź nadzorowało realizację zadań z zakresu pomocy społecznej, pieczy zastępczej, pozostałych zadań z zakresu polityki społecznej, w tym wspierania osób niepełnosprawnych, o planowanej wartości **22 597 577 zł**,


w tym planowanych wydatków budżetowych w wysokości	12 429 030 zł
planowanych wydatków pozabudżetowych w wys.	3 968 161 zł
wykonanych dochodów w wysokości	6 200 386 zł.

3. Działalność Powiatowego Centrum Pomocy Rodzinie w Wągrowcu

Schemat organizacyjny Powiatowego Centrum Pomocy Rodzinie w Wągrowcu - stan 31.12.2023



3.1. Powiatowy Zespół do Spraw Orzekania o Niepełnosprawności

Status: wyodrębniona organizacyjnie komórka w strukturach Powiatowego Centrum Pomocy Rodzinie
realizacja zadań wynikających z: ustawy o rehabilitacji zawodowej i społecznej oraz zatrudnianiu osób niepełnosprawnych - orzekanie o niepełnosprawności/stopniu niepełnosprawności
ilość miejsc: nieograniczona <i>placówka wolna od barier architektonicznych</i> 
Adres: 62-100 Wągrowiec, ul. Kcyńska 48
Nadzór nad obsługą administracyjno-kadrowo-księgową – dyr. Edyta Owczarzak 067-26 27 614, 609 702 181
Nadzór nad działalnością merytoryczną, reprezentacja Zespołu - - przewodnicząca PZON - Aleksandra Pilarczyk - 0,5 etatu. tel. 067 26 22 280
- obsługa administracyjna – 2 etaty: referent <i>Małgorzata Kaszuba</i> - wykształcenie średnie referent <i>Renata Przybylska</i> - wykształcenie średnie

Skład osobowy Zespołu do Spraw Orzekania o Niepełnosprawności w 2023 roku:

Imię i nazwisko	wykonywana funkcja	Imię i nazwisko	wykonywana funkcja
Aleksandra Pilarczyk	Przewodnicząca	Barbara Linetty	pracownik socjalny
Artur Szyper	Sekretarz PZON	Iwona Lipczyńska	psycholog
Elżbieta Gajlewicz	lekarz pediatra	Jolanta Ludzkowska	pracownik socjalny
Piotr Smogur	lekarz ortopeda	Aldona Tatarynowicz	doradca zawodowy
Dorota Sokół	lekarz chorób wewnętrznych	Jolanta Tomaszewska	psycholog
Joanna Kuklińska-Małek	doradca zawodowy/pracownik socjalny	Grażyna Torzewska	psycholog

Zespół wydał 1789 orzeczeń o ustaleniu/odmowie stopnia niepełnosprawności:

- w tym 1608 orzeczeń z określeniem stopnia niepełnosprawności u osób dorosłych (stopień znaczny –382 orzeczeń; umiarkowany – 572 orzeczenia; lekki – 472 orzeczeń),
- w tym 129 osobom dorosłym wydano orzeczenia o niezaliczeniu do osób niepełnosprawnych,
- w tym 53 osobom dorosłym wydano orzeczenie o odmowie ustalenia stopnia niepełnosprawności,

oraz 181 orzeczeń o niepełnosprawności małoletnim do 16 roku życia

- w tym 152 dzieciom wydano orzeczenia o zaliczeniu do osób niepełnosprawnych,
- w tym 29 dzieciom wydano orzeczenia o niezaliczeniu do osób niepełnosprawnych.

w tym: obywatelom Ukrainy wydano: 10 orzeczeń o stopniu niepełnosprawności dorośli, 9 orzeczeń o zaliczeniu do osób niepełnosprawnych dzieci; 3 karty parkingowe oraz 10 legitymacji dla osób niepełnosprawnych.

Złożono 326 odwołań od wydanych orzeczeń, z czego:

- 5 zostało uwzględnionych w ramach samokontroli;
- 321 przekazano do instancji odwoławczej – Wojewódzkiego zespołu ds. Orzekania o Niepełnosprawności (194 zostało utrzymanych w mocy, 112 orzeczeń zmieniono).

Ponadto 12 postępowań zawieszono, 3 postępowania umorzono z powodu zgonu.

Tab. Liczba wydanych orzeczeń w PZON Wągrowiec w latach 2010-2023

rok	2012	2013	2014	2015	2016	2017	2018	2019	2020	2021	2022	2023
Osoby powyżej 16 roku życia	2055	1775	1676	1695	1510	1475	1440	1559	1325	1472	1469	1608
Dzieci do 16 roku życia	265	266	303	272	193	158	158	192	163	153	144	181

3.2. Ośrodek Interwencji Kryzysowej

- poradnictwo psychologiczne

- hostel (10 miejsc noclegowych w wyodrębnionym lokalu w kompleksie budynków administrowanych przez MOW Antoniewo, gm. Skoki)

status: wyodrębniona komórka w strukturach Powiatowego Centrum Pomocy Rodzinie
realizacja zadań wynikających z: <i>ustawy o pomocy społecznej oraz ustawy o przeciwdziałaniu przemocy domowej</i>
ilość miejsc: poradnictwo psychologiczne- <i>nieograniczona</i> , hostel – <i>jednocześnie maksymalnie 10 osób</i> <i>hostel nie jest wolny od barier architektonicznych</i>
adres: 62-100 Wągrowiec, ul. Wierzbowa 1, tel. 67 262 76 14
zarządzający jednostką: mgr Edyta Owczarzak, tel. 67 262 76 14, 67 262 83 15
Specjaliści realizujący zadania w 2023 roku: <ul style="list-style-type: none"> ➤ psycholog - mgr Aurelia Bartol – <i>psycholog: specjalność kliniczna, podyplomowe studia z interwencji kryzysowej, psychologii edukacji, terapii systemowej</i> (umowa o pracę 0,5 etatu) ➤ psycholog - mgr Weronika Orylska – <i>psycholog: specjalność kliniczna</i> (umowa cywilno-prawna 5h/tyg.)

Tab. sprawy prowadzone przez OIK w 2023 roku (wg miejsca zamieszkania zgłaszającego)

Gmina	Ilość spraw*
m. Wągrowiec	39
g. Wągrowiec	14
m. i g. Skoki	6
m. i g. Gołańcz	9
m. i g. Wapno	3
m. i g. Damasławek	9
m. i g. Mieścisko	12
Razem powiat	92
+spoza powiatu 4 (Opalenica-1; Kcynia-2; Janowiec-1)	96

*dane dotyczą wyłącznie spraw nowych - zgłoszonych do OIK w 2023 roku

(dla porównania: rok 2020-71, 2021-78, 2022-85, 2023- 96).

W roku 2023 rozpoczęto **96** nowych spraw, przy czym psychologowie świadczyli również poradnictwo klientom, którzy zgłosili się w ramach interwencji kryzysowej w latach wcześniejszych.

(ilość spraw prowadzonych przez OIK od początku działalności Ośrodka interwencji Kryzysowej do końca 2023 roku wynosi 2429).

2 osoby- ojciec z małoletnim synem korzystały z zasobów hostelu w Antoniewie.

Interwencja kryzysowa podejmowana była w związku z przemocą fizyczną, psychiczną, seksualną, ekonomiczną, uzależnieniem od alkoholu, narkotyków, gier hazardowych i komputera; depresjami, samotnością, próbami/myśłami samobójczymi, samobójstwami, konfliktami i sporami rodzinnymi, procesem żałoby, samookaleczeniami, problemami wychowawczymi z dziećmi.

Do najczęściej podejmowanych działań należały:

- poradnictwo i wsparcie psychologiczne (indywidualne i rodzinne),

- pomoc w podjęciu działań prawnych i formalnych związanych ze zjawiskiem przemocy, konfliktów rodzinnych.
- współpraca z organami ścigania, instytucjami świadczącymi pomoc prawną,
- współpraca w sprawach klientów w ramach Grup diagnostyczno-pomocowych .

Pomoc świadczona była bezpośrednio (głównie gabinetowo, w wyjątkowych przypadkach w miejscu zamieszkania oraz telefonicznie).

3.3. Powiatowe Centrum Pomocy Rodzinie

status: powiatowa jednostka pomocy społecznej, organizator rodzinnej pieczy zastępczej w Powiecie Wągrowieckim, prowadzący mieszkania treningowe
realizacja zadań wynikających z: <ul style="list-style-type: none"> - ustawy o wspieraniu rodziny i systemie pieczy zastępczej; - ustawy o pomocy społecznej; - ustawy o rehabilitacji zawodowej i społecznej oraz zatrudnianiu osób niepełnosprawnych; - ustawy o przeciwdziałaniu przemocy domowej ; - lokalnych, krajowych i regionalnych programów na rzecz osób/rodzin zagrożonych wykluczeniem społecznym - ustawy o pomocy obywatelom Ukrainy w związku z konfliktem zbrojnym na terytorium tego państwa
ilość miejsc: nielimitowana jednostka dostępna dla osób z niepełnosprawnościami ruchowymi
Siedziba główna : 62-100 Wągrowiec, ul. Wierzbowa 1, pomieszczenia na I piętrze budynku PZON – 62-100 Wągrowiec, ul. Kcyńska 48; hostel – mieszkanie na terenie MOW Antoniewo gmina Skoki, mieszkania treningowe – Wągrowiec, ul. Klasztorna 17/1 i 2
zarządzający jednostką: Edyta Owczarzak 067-2627614, kom. 609 702 181
Obsada kadrowa (umowy o pracę - stan na dzień 31.12.2023)
<ul style="list-style-type: none"> ➤ dyrektor - mgr Edyta Owczarzak – <i>prawnik, specjalizacja z zakresu zarządzania pomocą społeczną, specjalizacja z zakresu zarządzania zasobami ludzkimi, certyfikowany specjalista w zakresie przeciwdziałania przemocy w rodzinie;</i> ➤ główny księgowy - mgr Daria Strenczak-Kasprzak – <i>prawnik, specjalizacja w zakresie administracji i zarządzania kadrą kierowniczą w administracji, studia podyplomowe rachunkowość i finanse</i> ➤ specjalista ds. kadr i płac - mgr Kamila Borucka – <i>wykształcenie wyższe ekonomiczne specjalizacja rachunkowość i controlling, studia podyplomowe w zakresie prawa pracy</i> ➤ specjalista reintegracji zawodowej - Natalia Berlik – <i>wykształcenie wyższe kierunkowe: bezpieczeństwo wewnętrzne w zakresie kryminalistyki</i> ➤ referent ds. prawno-administracyjnych - mgr Agnieszka Synoracka - Dziuba – <i>wykształcenie wyższe kierunkowe: pedagogika w specjalności poradnictwo i pomoc psychopedagogiczne oraz resocjalizacja</i> ➤ kierownik Zespołu pieczy zastępczej / st. pracownik socjalny - Irena Kotwica - <i>wykształcenie wyższe kierunkowe: politologia w specjalności administracja samorządowa, ekonomista w specjalności ekonomiki pracy, płac i spraw socjalnych, trener rodzin zastępczych oraz trener terapii zastępowania agresji</i> ➤ specjalista pracy z rodziną - mgr Loreta Seemann - <i>wykształcenie wyższe kierunkowe: pedagogika w specjalności resocjalizacja i profilaktyka społeczna, mgr specjalność pedagogika opiekuńczo-wychowawcza i terapia pedagogiczna, uprawnienia trenera rodzin zastępczych oraz trenera terapii zastępowania agresji</i>

- specjalista pracy z rodziną – mgr Beata Książkiewicz - *wykształcenie wyższe kierunkowe: pedagogika-doradztwo personalno-zawodowe, uzupełnione poradnictwem społecznym z doradztwem zawodowym; studia podyplomowe - psychologia pozytywna , edukacja przedszkolna i wczesnoszkolna*
- specjalista pracy z rodziną – mgr Paulina Wolter - *wykształcenie wyższe kierunkowe: pedagogika pracy socjalnej, studia podyplomowe zakresie pedagogiki opiekuńczo-wychowawczej z pomocą psychologiczno-pedagogiczną, pedagogiki korekcyjnej z integracją sensoryczną (terapii pedagogicznej z integracją sensoryczną)*
- specjalista pracy z rodziną - mgr Martyna Deja - *wykształcenie wyższe kierunkowe: pedagogika opiekuńczo wychowawcza i praca z rodziną (zatrudnienie do 31.12.2023)*
- osoba do pomocy przy sprawowaniu opieki nad dziećmi i przy pracach gospodarskich /młodszy opiekun – Natalia Sadłowska – *wykształcenie wyższe kierunkowe: pedagogika w zakresie edukacja elementarna z terapią pedagogiczną*
- osoba do pomocy przy sprawowaniu opieki nad dziećmi i przy pracach gospodarskich /młodszy opiekun – Renata Szczepańska - *wykszt. średnie zawodowe*
- pomoc administracyjno – biurowa - Martyna Maludzińska – *wykszt. średnie ogólne*
- psycholog - mgr Aurelia Bartol – *wykształcenie wyższe kierunkowe: psycholog, podyplomowe studia z interwencji kryzysowa, psychologii edukacji, terapii systemowej*
- pedagog mgr Ewa Kaczmarczyk – *wykształcenie wyższe kierunkowe: pedagogika ogólna, studia podyplomowe w zakresie zarządzania oświatą*
- pracownik socjalny / konsultant - mgr Marta Tańska-Kołačka – *wykształcenie wyższe kierunkowe: politolog w specjalności administracja europejska i administracja samorządowa, specjalizacja z zakresu organizacji pomocy społecznej, specjalista w zakresie przeciwdziałania przemocy w rodzinie*
- samodzielny referent / sekretarz PZON - mgr Artur Szyper – *wykształcenie wyższe, kierunek administracja, studia podyplomowe zarządzanie kadrami*
- przewodniczący PZON - mgr Aleksandra Pilarczyk – *wykształcenie wyższe kierunkowe: prawnik (½ etatu)*
- referent PZON - Małgorzata Kaszuba – *wykszt. średnie zawodowe*
- pomoc administracyjna PZON - Renata Przybylska – *wykszt. średnie zawodowe*
- pracownik obsługi / sprzątaczką/ - Maria Różańska – *3/4 etatu*

3.3.1. REALIZACJA ZADAŃ ORGANIZATORA RODZINNEJ PIECZY ZASTĘPCZEJ W POWIECIE WĄGROWIECKIM

Samorządy powiatowe realizują zadania organizatorskie i nadzorcze określone w ustawie o wspieraniu rodziny i systemie pieczy zastępczej przy pomocy Powiatowych Centrów Pomocy Rodzinie oraz Organizatorów rodzinnej pieczy zastępczej (innych wyspecjalizowanych jednostek organizacyjnych lub organizacji pozarządowych) .

Powiatowe Centrum Pomocy Rodzinie, zgodnie z Zarządzeniem Starosty Wągrowieckiego, realizowało w 2023 roku zadania należące do kompetencji własnych oraz do kompetencji Organizatora Rodzinnej Pieczy Zastępczej.

Dane statystyczne stan na 31.12.2023

3.3.1.1. Rodziny zastępcze zawodowe - przeciętny miesięczny koszt utrzymania dziecka w rodzinie zawodowej – 3113,00zł/m-qc

Gmina	Typ rodziny			Ilość dzieci i pełnoletnich wychowanków
	zawodowa	zawodowa specjalistyczna	zawodowa o charakterze pogotowia rodzinnego	
m. Wągrowiec	2	0	0	6
g. Wągrowiec	2	0	1	5
Skoki	1	0	0	2
Wapno	1	0	0	4
Damasławek	1	0	0	2
Razem powiat	7	0	1	19

Opiekę – na podstawie zawartych umów zleceń – w 8 zawodowych rodzinach zastępczych w roku 2023 r. organizowali:

- PP. M. i W. Ro. – gmina Wągrowiec - rodzina zastępcza pełniąca funkcję pogotowia
- PP. J. Ł. Ka. - gmina Wągrowiec - zawodowa rodzina zastępcza
- P. A. Har. - miasto Wągrowiec - zawodowa rodzina zastępcza
- PP. M.P. Ko. - miasto Wągrowiec - zawodowa rodzina zastępcza
- P. Z. Wi.- Szy. -gmina Damasławek - zawodowa rodzina zastępcza
- PP. A.W. Wi. - miasto i gmina Skoki - zawodowa rodzina zastępcza przekształcona w rz niezawodową od 01.06.2023

- PP. A.R. Po. - gmina Wapno - zawodowa rodzina zastępcza
- PP. A. J. Lu. - miasto i gmina Skoki - zawodowa rodzina zastępcza,

3.3.1.2. Rodzinne domy dziecka - przeciętny miesięczny koszt utrzymania dziecka w rodzinnym domu dziecka 3.129,00 zł / m-qc

Stan na 31.12.2023

Gmina	Rodzinny dom dziecka		Ilość dzieci i pełnoletnich wychowanków
	Ilość rdd	Lokalizacja	
Skoki	2	Kuszewo	12
Mieścisko	1	Mieścisko	8
Razem powiat	2		20

Opiekę – na podstawie zawartych umów zleceń – w 3 rodzinnych domach dziecka w roku 2023 organizowali:

- PP. B.M. Szy. - gmina Mieścisko
- PP. K. R. Ko. – gmina Skoki
- PP. A.W. Wia. - gmina Skoki (od 01.01.2023 przekształcona z rz zawodowej)

3.3.1.3. Rodziny zastępcze niezawodowe i spokrewnione z dzieckiem

(przeciętny miesięczny koszt pobytu dziecka w rodzinie zastępczej niezawodowej – 1361zł /m-qc oraz spokrewnionej – 899 zł/m-qc)

Na dzień 31 grudnia 2023 roku w powiecie funkcjonowało:

- 25 niezawodowych rodzin zastępczych dla 34 podopiecznych
- 41 spokrewnionych z dzieckiem rodzin zastępczych dla 56 podopiecznych

Tab. dzieci w rodzinach zastępczych – stan. 31.12.2023

Gmina zamieszkania rodziny zastępczej	Ilość rodzin niezawodowych	Ilość dzieci i pełnoletnich wychowanków w rodzinach	Ilość rodzin spokrewnionych	Ilość dzieci i pełnoletnich wychowanków w rodzinach
miejska Wągrowiec	10	13	18	24
wiejska Wągrowiec	2	5	4	5
Damaśławek	2	2	2	3
Golańcz	2	3	4	6
Mieścisko	4	5	4	9
Skoki	3	3	7	7
Wapno	2	3	2	2
Razem	25	34	41	56

3.3.1.4. Rodziny pomocowe (przeciętny koszt rodziny pomocowej – 531,00 zł)

W 2023 roku **21 dzieci** z pieczy zastępczej okresowo przebywało w **13 rodzinach** pomocowych w związku z brakiem możliwości sprawowania pieczy zastępczej w dotychczasowych formach pieczy (choroby, urlopy wypoczynkowe osób zawodowo pełniących tę funkcję).

3.3.1.5. Osoby do pomocy przy sprawowaniu opieki nad dziećmi i przy pracach gospodarskich

W 2023 roku na wniosek rodzin zastępczych i prowadzących rodzinny dom dziecka zatrudniono 6 osób do pomocy przy sprawowaniu opieki nad dziećmi i przy pracach gospodarskich dla 6 wnioskujących (przeciętny koszt zatrudnienia **1633,00 zł/m-qc**).

3.3.1.6. Piecza zastępcza dla dzieci w ramach zawartych porozumień z powiatami

W 2023 roku **15 dzieci** pochodzących z rodzin pochodzenia zamieszkałych na terenie naszego powiatu przebywało w rodzinnych formach pieczy zastępczej poza powiatem wągrowieckim (powiat poniósł z tego tytułu koszty w łącznej wysokości **252590,00** tj. przeciętnie 1403,00 zł m-c na dziecko).

3.3.1.7. Działania organizatorskie na rzecz rozwoju rodzicielstwa zastępczego

Pracownicy Zespołu pieczy zastępczej w PCPR w osobach :

- p. Irena Kotwica* – kierownik Zespołu Pieczy Zastępczej
- p. Loreta Seemann* – specjalista pracy z rodziną
- p. Beata Książkiewicz* – specjalista pracy z rodziną
- p. Paulina Wolter/* - specjalista pracy z rodziną (od 01.10.2023r)
- p. Martyna Deja* - specjalista pracy z rodziną (do 31.12.2023)
- p. Aurelia Bartol* – psycholog (umowa zlecenie 20 godzin/m-qc do 31 grudnia 2023)
- p. Weronika Orylska* - psycholog (umowa zlecenie od 01.10.2023 r 10 godzin/m-qc)
- p. Ewa Kaczmarczyk* – pedagog (1/2 etatu od 01.12.2023)

w roku 2023 organizowali, wspierali, koordynowali oraz nadzorowali sytuację opiekuńczo-wychowawczą **165 dzieci** oraz pełnoletnich wychowanków umieszczonych w **89 rodzinnych formach pieczy zastępczej**

a. Fluktuacja rodzin i dzieci w poszczególnych gminach powiatu w roku 2023

- w gminie miejskiej Wągrowiec funkcjonowało:

- 20 rodzin spokrewnionych dla 24 dzieci i pełnoletnich wychowanków
- 12 rodzin niezawodowych dla 15 dzieci i pełnoletnich wychowanków
- 2 rodziny zawodowe dla 7 dzieci i pełnoletnich wychowanków

zmiany :

- ustanowiono 5 nowych rodzin zastępczych spokrewnionych dla 5 dzieci,
- rozwiązano 2 rodziny zastępcze spokrewnione dla 2 podopiecznych
- rozwiązano 2 rodziny zastępcze niezawodowe dla 2 podopiecznych
- ustanowiono 1 nową rodzinę zastępczą niezawodową dla 1 dziecka,

- rodzinę zastępczą zawodową opuściło 1 dziecko

w gminie wiejskiej Wągrowiec funkcjonowały:

- 4 rodziny spokrewnione dla 5 dzieci i pełnoletnich wychowanków,
- 3 rodziny niezawodowe dla 6 dzieci i pełnoletnich wychowanków,
- 1 rodzina zawodowa pełniąca funkcję pogotowia rodzinnego dla ogółem 8 dzieci, w tym 3 umieszczonych interwencyjnie z Ukrainy;
- 1 zawodowa rodzina zastępcza dla 5 dzieci i pełnoletnich wychowanków;

zmiany:

- przyjęto interwencyjnie do rodziny zastępczej pełniącej funkcję pogotowia rodzinnego 7 dzieci,
- pogotowie rodzinne opuściło 8 dzieci (5-ro powróciło do rodziny biologicznej, 3-je umieszczono w instytucjonalnej formie rodzinnej pieczy zastępczej);
- 1 pełnoletni wychowanek opuścił rodzinę zastępczą niezawodową zgodnie z założeniami programu usamodzielnienia - rodzina funkcjonuje nadal;

w gminie Damasławek funkcjonowały :

- 2 rodziny spokrewnione dla 3 dzieci
- 2 rodziny niezawodowe dla 2 dzieci i pełnoletnich wychowanków
- 1 rodzina zawodowa dla 2 podopiecznych

zmiany :

- utworzono 1 rodziny zastępczą spokrewnioną dla 2 dzieci;
- przyjęto do rodziny zastępczej zawodowej 1 dziecko;

w mieście i gminie Gołańcz funkcjonowały :

- 6 rodzin spokrewnionych dla 8 podopiecznych,
- 2 rodziny niezawodowe dla 3 podopiecznych ,

zmiany:

- 1 pełnoletni wychowanek opuścił rodzinę zastępczą spokrewnioną zgodnie z założeniami programu usamodzielnienia - rodzina przestała funkcjonować;
- 1 pełnoletnia wychowanka opuściła rodzinę zastępczą spokrewnioną zgodnie z założeniami programu usamodzielnienia - rodzina funkcjonuje nadal;
- 1 podopieczny opuścił rodzinę zastępczą spokrewnioną i powrócił do ojca;
- utworzono 2 rodziny spokrewnione dla 3 dzieci;

w gminie Mieścisko funkcjonowały:

- 4 rodziny spokrewnione dla 9 dzieci;
- 5 rodzin niezawodowe dla 8 podopiecznych;
- 1 rodzinny dom dziecka dla 8 podopiecznych;

zmiany :

- ustanowiono 2 nowe rodziny zastępcze niezawodowe dla 2 dzieci,
- 2 podopiecznych opuściło rodzinę zastępczą spokrewnioną

w mieście i gminie Skoki funkcjonowały:

- 8 rodzin spokrewnionych dla 9 dzieci i pełnoletnich wychowanków;
- 4 rodziny niezawodowe dla 4 dzieci i pełnoletnich wychowanków
- 1 zawodowa rodzina zastępcza dla 2 podopiecznych
- 2 rodzinne domy dziecka dla 14 podopiecznych

zmiany:

- przekształcono 1 rodzinę zastępczą zawodową w rodzinę niezawodową dla 1 podopiecznej;
- przekształcono 1 rodzinę zastępczą zawodową w rodzinny dom dziecka dla 6 podopiecznych;
- 1 podopieczna zmieniła formę pieczy zastępczej z rodziny zawodowej na rodzinny dom dziecka
- 1 podopieczny opuścił 1 rodzinę niezawodową (dziecko zostało adoptowane, rodzina przestała funkcjonować);
- rozwiązano 1 rodzinę zastępczą spokrewnioną dla 2 dzieci (dzieci powróciły do matki);
- 2 dzieci opuściło rodzinny dom dziecka (dzieci zostały adoptowane);

w gminie Wapno funkcjonowały :

- 3 rodziny spokrewnione dla 3 podopiecznych;
- 3 rodziny niezawodowe dla 4 dzieci,
- 1 rodzina zawodowa dla 4 podopiecznych;

zmiany :

- 1 podopieczny opuścił 1 rodzinę niezawodową (dziecko zostało adoptowane), rodzina przestała funkcjonować;

- utworzono 1 rodzinę zastępczą niezawodową dla 2 podopiecznych;
- utworzono 1 rodzinę zastępczą spokrewnioną dla 1 dziecka
- rozwiązano 1 rodzinę spokrewnioną dla 1 dziecka (powrót do matki).

b. Zakres działań :

W 2023 roku

- zorganizowano - po raz pierwszy - opiekę w rodzinnej formie pieczy zastępczej dla **25 małoletnich**, których rodzice zostali ograniczeni we władzy rodzicielskiej lub jej pozbawieni w roku 2023;
- 84 rodziny zastępcze i 3 rodzinne domy dziecka zostały objęte wsparciem specjalisty pracy z rodziną realizującym zadania koordynatora rodzinnej pieczy zastępczej;
- koordynowano prace zespołu ds. oceny sytuacji opiekuńczo – wychowawczej dzieci umieszczonych w rodzinach zastępczych;
- dokonano **256** ocen sytuacji opiekuńczo-wychowawczej dzieci umieszczonych w pieczy zastępczej na posiedzeniach Zespołu ds. oceny dziecka w konsultacji odpowiednio z rodzicami zastępczymi, psychologiem, pedagogiem, właściwym asystentem rodziny lub pracownikiem socjalnym, przedstawicielem ośrodka adopcyjnego, innymi osobami bliskimi dziecku
- dokonano **38** ocen rodzin zastępczych oraz osób prowadzących rdd;
- opracowano, modyfikowano i realizowano indywidualne plany pomocy **135 dzieciom** umieszczonym w rodzinnej pieczy zastępczej oraz indywidualne programy usamodzielnienia **22** pełnoletnich wychowanków przebywających po osiągnięciu pełnoletniości w dotychczasowych formach rodzinnej pieczy zastępczej;
- zgłoszono **4 dzieci** z uregulowaną sytuacją prawną do procesu adopcyjnego, 3 podopiecznych zostało przysposobionych;
- sporządzono **18 opinii dot. przysposobienia dziecka**, kontaktów dziecka z rodziną biologiczną i wpływie tych kontaktów na dziecko, zasadności przysposobienia związanego ze zmianą miejsca zamieszkania dziecka na miejsce zamieszkania poza granicami RP, zasadności wspólnego umieszczenia rodzeństwa w rodzinie przysposabiającej, możliwości nieumieszczenia wspólnie rodzeństwa w rodzinie przysposabiającej z powodu nie znalezienia kandydata do przysposobienia rodzeństwa;
- przeciętnie **11** razy w roku wizytowano każdą z rodzin/rdd w miejscu jej zamieszkania, monitorując warunki mieszkaniowe i bytowe, każda forma spotkania z rodziną zastępczą była uzgadniana telefonicznie, a spotkania odbywały się z zachowaniem wszystkich środków bezpieczeństwa okresie zagrożenia epidemicznego;
- dokonano **18** wizytacji / kontroli rodzinnych form pieczy zastępczej na podstawie upoważnienia zawartego w uchwale Nr 80/2015 Zarządu Powiatu Wągrowieckiego z dnia 16.04.2015 r., w ramach kontroli zarządczej;
- w trybie ciągłym współpracowano z instytucjami działającymi na rzecz dziecka i rodziny, w tym w szczególności z placówkami edukacyjnymi, służbami kuratorskimi, pracownikami socjalnymi ops, asystentami rodzin, Wielkopolskim Ośrodkiem Adopcyjnym w Pile, poradniami psychologiczno-pedagogicznymi, pcp-ami oraz właściwymi sądami;
- konsultowano z pedagogami i wychowawcami sytuacje szkolno-wychowawcze dzieci umieszczonych w rodzinach zastępczych i rodzinnych domach dziecka;
- **71 osób** (pełniących funkcję rodziny zastępczej oraz kandydatów na rodziny zastępcze) odbyło badania w zakresie motywacji i predyspozycji do pełnienia funkcji rodziny zastępczej;
- świadczone doradztwo w sprawach opiekuńczo-wychowawczych **35** rodzinom zastępczym;
- w ramach poradnictwa specjalistycznego udzielono rodzinom zastępczym i prowadzącym rodzinne domy dziecka oraz podopiecznym pieczy **443** porady;
- zapewniono rodzinom zastępczym i prowadzącym rodzinne domy dziecka dostęp do specjalistycznej pomocy dla dzieci, w tym pomoc w ustalaniu terminów wizyt u specjalistów (psycholog, psychiatra, terapeuta, prawnik, lekarz);
- udzielano wsparcia w realizacji indywidualnych programów usamodzielnienia **22** pełnoletnim wychowankom przebywającym w dotychczasowych rodzinach zastępczych i prowadzących rdd;
- monitorowano sytuację rodzin naturalnych dzieci, dla potrzeb określenia możliwości powrotu do domu rodzinnego;
- przeprowadzono proces kwalifikacji dla **26** kandydatów na rodziców zastępczych z terenu powiatu wągrowieckiego dla potrzeb postępowań sądowych;
- skierowano na szkolenie **7** kandydatów na rodziny z tego 4 kandydatów ukończyło szkolenie, 3 kandydatów kontynuuje szkolenie;
- w sprawach o ograniczenie, zmianę ograniczenia bądź pozbawienie rodziców naturalnych władzy rodzicielskiej podejmowano czynności dotyczące wskazania potencjalnych kandydatów na rodziców zastępczych dla **6** dzieci z terenu Powiatu Wągrowieckiego, na zlecenie Sądu Rejonowego w Wągrowcu, Chodzieży i Szubinie;
- organizowano i nadzorowano spotkania podopiecznych pieczy zastępczej z rodzicami biologicznymi zarówno w siedzibie Centrum jak i poza siedzibą PCPR, w wolnej przestrzeni (OSIR, Park 600-lecia, Klub Małucha, Wesoła minka);
- aktualizowano rejestr danych o osobach zakwalifikowanych do pełnienia funkcji rodziny zastępczej zawodowej i rodziny zastępczej niezawodowej oraz rejestr danych pełniących funkcje rodziny zastępczej zawodowej i niezawodowej;
- organizowano rodzinom zastępczym i prowadzącym rodzinne domy dziecka pomoc 13 wolontariuszy;
- realizowano postanowienia porozumień dotyczących łącznie **61 dzieci** (przygotowanie nowych porozumień, aneksów do porozumień, comiesięczna weryfikacja prawidłowości otrzymanych/ wydatkowanych środków, pod kątem poprawności merytorycznej i finansowej);

- obsługiwano panel systemu informatycznego POMOST SI; CAS dotyczący rodzin zastępczych/rodzinnych domów dziecka, sprawozdań resortowych i jednorazowych, Oceny Zasobów Pomocy Społecznej, zapotrzebowania na środki;
- przeprowadzono postępowania administracyjne zakończone wydaniem:
 - 246 decyzji ustalających wysokość obligacyjnych świadczeń dla dzieci umieszczonych w rodzinach zastępczych, rodzinnych domach dziecka oraz rodzinach pomocowych;
 - 64 decyzje dotyczące przyznania świadczeń fakultatywnych (z tytułu przyjęcia dziecka, wypoczynek poza miejscem zamieszkania, pomoc losowa, środki finansowe na utrzymanie lokalu/ domu jednorodzinnego, remontu);
 - dla uprawnionych podopiecznych pieczy zastępczej wydano zaświadczenia w sprawie ustalenia prawa do świadczenia „Dobry Start/ świadczenia wychowawcze;
- sporządzono dokumentację finansową wydatkowanych 1699 świadczeń na pokrycie kosztów utrzymania dziecka w rodzinie zastępczej/rodzinnym domu dziecka, 44 dodatków z tytułu niepełnosprawności dziecka, 125 świadczeń fakultatywnych, prowadząc jednocześnie comiesięczne listy wypłat świadczeń dla rodzin zastępczych i prowadzących rdd;
- merytorycznie prowadzono sprawy odpłatności za pobyt 82 podopiecznych po raz pierwszy umieszczonych w pieczy zastępczej z 7 gminami (Gmina Miejska Wągrowiec, Gmina Wiejska Wągrowiec, Gmina Skoki, Gmina Gołańcz, Gmina Mięścisko, Gmina Damasławek, Gmina Wapno). Sporządzono dokumentację finansową 1062 świadczeń dotyczących wydatków na opiekę i wychowanie dziecka pokrytych przez właściwą gminę,
- projektowano, monitorowano i aktualizowano roczny budżet związany z wydatkami dla rodzin zastępczych.

W 2023 roku wydano 21 solidarnych decyzji dotyczących ustalenia opłaty za pobyt dzieci w pieczy zastępczej (16 decyzji dotyczyło odpłatności za pobyt w rodzinnej formie pieczy zastępczej, 5 – za pobyt w instytucjonalnej formie pieczy zastępczej), w tym:

- 6 decyzji dotyczących zmiany kwoty opłaty (w związku z obwieszczeniem Ministra Rodziny, Pracy i Polityki Społecznej z dnia 28 lutego 2022 r. w sprawie wysokości kwot świadczeń przysługujących rodzinie zastępczej i prowadzącemu rodzinny dom dziecka oraz wysokości pomocy dla osoby usamodzielnianej (M. P. z 2023r., poz. 177);
- 10 decyzji umarzających opłatę w całości (zgodnie z § 2 lub 4 Uchwały nr XVI/119/2012 Rady Powiatu Wągrowieckiego w sprawie określenia szczegółowych warunków umorzenia w całości lub w części, łącznie z odsetkami, odroczenia terminu płatności, rozłożenia na raty lub odstępowania od ustalenia opłaty za pobyt dziecka w pieczy zastępczej)
- 1 decyzję umarzającą opłatę w części dla jednego ze zobowiązanych, dla drugiego ze zobowiązanych odstąpienie bądź umorzenie w całości.
- 1 decyzję naliczającą należność jednemu zobowiązanemu do opłaty, jednocześnie odstępującą od ustalenia opłaty drugiemu zobowiązanemu;
- 2- krotnie na wniosek strony rozłożono na raty powstałą zaległość z tytułu opłaty za pobyt dziecka w pieczy zastępczej.
- 3 krotnie odstąpiono od ustalenia opłaty (zgodnie z § 8 Uchwały nr XVI/119/2012 Rady Powiatu Wągrowieckiego w sprawie określenia szczegółowych warunków umorzenia w całości lub w części, łącznie z odsetkami, odroczenia terminu płatności, rozłożenia na raty lub odstępowania od ustalenia opłaty za pobyt dziecka w pieczy zastępczej)
- 1 decyzja zmieniająca kwoty opłaty za pobyt w placówce opiekuńczo-wychowawczej (w związku z ogłoszeniem Nr 1/2023 Starosty Wągrowieckiego z dnia 3 stycznia 2023r. w sprawie utrzymania dziecka w Placówce |Opiekuńczo-Wychowawczej w Wągrowcu za rok 2023 (Dz.U. poz. 189)

c. Finansowanie rodzinnej pieczy zastępczej

Wykonanie planu wydatków w 2023 roku - zadania własne powiatu - Rodziny zastępcze.

Tabela Nr 1

Dział	Rozdział	Paragraf	Plan	Wykonanie	Wskaźnik
855	85508	3020	1 000,00	1 000,00	100
855	85508	3110	2 342 292,00	2 113 141,80	90,22
855	85508	4010	402 706,00	401 157,21	99,62
855	85508	4040	18 189,00	17 681,20	97,21
855	85508	4110	205 350,00	181 429,55	88,35
855	85508	4120	16 280,00	11 357,48	69,76
855	85508	4170	800 414,06	681 789,00	85,18
855	85508	4210	11 268,00	10 010,03	88,84
855	85508	4280	3 420,00	2 355,50	68,87
855	85508	4300	47 038,18	37 111,71	78,90
855	85508	4330	310 902,00	253 203,31	81,44
855	85508	4410	12 400,00	10 896,25	87,87
855	85508	4430	290,00	290,00	100
855	85508	4440	14 231,73	14 231,73	100
855	85508	4700	4 259,09	3 886,00	91,24
Razem:			4 190 040,06	3 739 540,77	89,25

Opis do Tabeli Nr 1

§ 3110 Plan w wysokości **2 342 292** zł wykonano w 90 %, dokładnie na kwotę **2 113 141,80** zł, dotyczącą:

1) wypłaty świadczeń związanych z rodzinną pieczą zastępczą w zakresie zadań własnych Powiatu – wydatkowano kwotę **1 960 004,81** zł (w tym na dzieci pochodzące z terenu naszego Powiatu 1 305 006,57 zł oraz na dzieci z terenu innych powiatów, na podstawie porozumień – 654 998,24 zł):

1.1) na pokrycie kosztów utrzymania dzieci przebywających w rodzinnej pieczy zastępczej w formach rodzin zastępczych spokrewnionych, niezawodowych, zawodowych (w tym pełniących funkcję pogotowia rodzinnego) oraz w rodzinnych domach dziecka i rodzinach pomocowych - 1 727 657,21 zł;

1.2) dla rodziny pomocowej – 18 718,72 zł;

1.3) tytułem środków finansowych na utrzymanie lokalu mieszkalnego w budynku wielorodzinnym lub domu jednorodzinnym dla zawodowych rodzin zastępczych i rodzinnych domów dziecka (Art. 83 ust. 2 i art. 84 pkt 1) uwrispz) – 107 441,88 zł;

1.4) na pokrycie niezbędnych kosztów związanych z potrzebami przyjmowanego dziecka (art. 83 ust. 1 pkt 2a) uwrispz) – 26 817,00 zł;

1.5) na pokrycie kosztów związanych z przeprowadzeniem niezbędnego remontu (art. 83 ust. 4 i art. 84 pkt 2) uwrispz) - 41 000,00 zł;

1.6) na pokrycie niezbędnych kosztów związanych z wystąpieniem zdarzeń losowych i innych zdarzeń mających wpływ na jakość sprawowanej opieki, dofinansowanie do wypoczynku (art. 83 ust. 1 pkt 1 i 2b) uwrispz) – 38 370,00 zł;

2) wypłaty świadczeń dla usamodzielnianych wychowanków rodzin zastępczych na podstawie ustawy o pomocy społecznej i ustawy o wspieraniu rodziny i systemie pieczy zastępczej, w łącznej wysokości **153 136,99** zł, która została przeznaczona na wypłatę comiesięcznych świadczeń na kontynuację nauki dla łącznie 26 wychowanków – 136 048,99 zł, oraz na wypłatę świadczeń jednorazowych tytułem pomocy na usamodzielnienie dla 2 wychowanków w wysokości – 5 882 zł i pomocy rzeczowej na zagospodarowanie dla 6 wychowanków w wysokości – 11 206 zł.

§ 4010 Plan na kwotę **402 706** zł wykonany został w 99,62 %, tj. w kwocie **401 157,21** zł, z przeznaczeniem na wypłatę wynagrodzenia osobowego dla Kadry Zespołu pieczy zastępczej Organizatora pieczy zastępczej na terenie Powiatu Wągrowieckiego; w skład której wchodzi, m.in. Kierownik Zespołu p.z., Specjaliści prac z rodziną (4 etaty, przy czym 1 etat ma być w całości finansowany ze środków EFS+, w ramach Projektu realizowanego od 01/2024), od 01.12. również pedagog. Ponadto, Jednostka zatrudnia na okres 1 roku (02/2023 d 01/2024) na umowę o pracę 3 osoby, w tym 2 jako Osoby do Pomocy w zawodowych formach rodzicielstwa zastępczego (art. 57 ust. 1a i art. 64 ust. 3 ustawy o wripz), a środki finansowane na pokrycie kosztów wynagrodzenia do 3 490 zł / etat – na podstawie umowy zawartej z PUP w Wągrowcu – zostały przekazane z Funduszu Pracy, co znalazło odzwierciedlenie również po stronie dochodowej (środki wpływające na rachunek Jednostki stanowiły dochód wykonany i jako taki były przekazywane na rachunek JST).

Wykonanie planu nieco poniżej 100 % spowodowane było zwolnieniami chorobowymi, w tym jednym miesięcznym, występującymi w ostatnim okresie sprawozdawczym roku.

§ 4040 Plan w wysokości **18 189** zł wykonany został w 97,21 %, a dokładnie na kwotę **17 681,20** zł i dotyczy dodatkowego rocznego wynagrodzenia dla pracowników – Kierownika Zespołu pieczy zastępczej i specjalistów pracy z rodziną, o których mowa w paragrafie 4010, zgodnie z planem finansowym Jednostki, uprawnionych do otrzymania niniejszego świadczenia.

§ 4110 Plan w wysokości **205 350,00** zł wykonany został w 88,35 %, na kwotę **181 429,55** zł, przeznaczoną na pokrycie składek ZUS naliczonych od wynagrodzenia dla pracowników Jednostki, analogicznie do paragrafu 4010 i 4040, a także pokrycie składek naliczonych od wynagrodzeń bezosobowych m.in. dla rodzin zastępczych zawodowych i rodzinnych domów dziecka, osób do pomocy we wspomnianych formach oraz psychologa współpracujących z PCPR na podstawie umów zleceń analogicznie do paragrafu 4170.

Wykonanie planu w niepełnej wysokości wynika z częściowego pokrycia kosztów ze środków zewnętrznych, o czym mowa w opisie par. 4170, a także z braku ustawowego obowiązku objęcia pełnym oskładkowaniem 2 z 3 osób fizycznych zatrudnionych jako psychologów.

§ 4120 Plan w wysokości **16 280** zł wykonany został w niespełna 69,76 %, na kwotę **11 357,48** zł, przeznaczoną na pokrycie składek na Fundusz Pracy naliczonych od wynagrodzeń osobowych, analogicznie do paragrafu 4010 i 4040, oraz od wynagrodzeń bezosobowych, należnych osobom fizycznym współpracującym z PCPR na podstawie umów zleceń, o czym mowa w par. 4110 i 4170.

Wykonanie planu poniżej 100 % wynika z uzyskania ustawowego uprawnienia Pracodawcy do nienaliczania składki FP od pracownika powracającego do pracy po urlopie związanych z rodzicielstwem, a także z okoliczności, o którym mowa w opisie par. 4110 i 4170 (brak zawodowych podmiotów sprawujących pieczę zastępczą, brak ustawowych przesłanek do pełnego oskładkowania wynagrodzeń zleceniobiorców, częściowe pokrycie kosztów ze środków zewnętrznych).

§ 4170 Plan w wysokości **800 414,06** zł wykonany został w 85,18 %, tj. na kwotę **681 789** zł, z przeznaczeniem na wynagrodzenie bezosobowe dla rodzin zastępczych zawodowych (w ciągu roku łącznie 8 podmiotów, przy czym w

trakcie roku 1 rozwiązanie ZRZ), prowadzących rodzinne domy dziecka (3), rodzin pomocowych, dla osób do pomocy w w/w formach rodz. pieczy zast.(4 umowy) oraz dla współpracujących psychologów.

Wykonanie planu poniżej 100 % wynika z następujących okoliczności:

- 1) wspomniane wyżej rozwiązanie w trakcie roku umowy o pełnienie f. zawodowej r.z.;
- 2) brak chętnych kandydatów do sprawowania funkcji zawodowego rodzicielstwa zastępczego, przy jednoczesnym zapewnieniu w budżecie środków dla nowego podmiotu, ze względu na realne potrzeby Organizatora rpz / Powiatu w tym obszarze;
- 3) finansowanie części wynagrodzenia ZRZ pełniącej funkcję pogotowia rodzinnego, ze środków Funduszu Pomocy, w związku z umieszczeniem w niej 3 (trojga) małoletnich ze statusem UKR, proporcjonalnie do ogólnej ilości dzieci przebywającej w danym czasie w tej rodzinie;
- 4) dofinansowanie ze środków Funduszu Pracy części wypłaconego już wynagrodzenia (do 80 % kosztów własnych Powiatu) należnego zawodowym formom rodzicielstwa zastępczego za okres od 01.06 do 31.12.2023, zgodnie z wytycznymi Rządowego Programu wsparcia powiatów w organizacji i tworzeniu rodzinnych form pieczy zastępczej w 2023 roku.

§ 4210 Plan w wysokości 11 268 zł wykonany został w 88,84 %, na kwotę 10 010,03 zł, z przeznaczeniem na:

- 1) wydatki jednorazowe na zakupy rzeczowe związane z organizacją przez Organizatora rodzinnej pieczy zastępczej na terenie Powiatu Wągrowieckiego – Powiatowe Centrum Pomocy Rodzinie, Pikniku z okazji Dnia Rodzicielstwa Zastępczego (niespełna 2,5 tys zł.);
- 2) zakup artykułów papierniczych i przemysłowych, stanowiących narzędzi pracy specjalistów: psychologa, pedagoga (psychotesty, gry edukacyjne, itp.);
- 3) wydatki jednorazowe na zakupy rzeczowe związane z organizowanymi w siedzibie Jednostki ustawowymi okresowymi ocenami sytuacji dzieci przebywających w rpz, i innymi obowiązkowymi spotkaniami w ramach nałożonych ustawą o wispr obowiązków Organizatora rpz;
- 4) zakup artykułów biurowych, w tym tonerów do drukarek i in. akcesoriów komputerowych przy stanowiskach pracy Kierownika Zespołu pieczy zastępczej, specjalistów pracy z rodziną i pedagoga, oraz wyposażenia i in. art. przemysłowych niezbędnych dla należytej realizacji zadań i obowiązków służbowych przez Kadre Zespołu pieczy zastępczej.

§ 4280 Plan w wysokości 3 420 zł wykonany został w 68,87 %, tj. na kwotę 2 355,50 zł, przeznaczoną na zakup usług zdrowotnych, w związku z:

- 1) okresowymi badaniami lekarskimi medycyny pracy 3 pracowników Zespołu pieczy zastępczej PCPR, przy czym, oprócz kosztów badania lekarza medycyny pracy i wydania na tej podstawie odpowiedniego zaświadczenia o zdolności do dalszego wykonywania obowiązków służbowych, Pracodawca ponosi również koszty pozostałych badań specjalistycznych, zleczanych przez w/w lekarza, m.in. bad. laboratoryjne, rtg oraz badania okulistyczne, a w przypadku specjalistów pracy z rodziną realizujących swoje obowiązki w terenie, poruszających się własnym samochodem również podstawowych badań psychologicznych;
- 2) wstępny badaniami lekarskimi medycyny pracy dla 4 pracowników – 3 zatrudnionych w ramach umowy z PUP oraz 1 pracownika zatrudnionego od 12/2023 na stanowisku pedagoga.

Poziom wykonania planu poniżej 100 % wynika z braku konieczności przeprowadzania przez objętych badaniami pracowników całego przewidzianego pakietu badań, zgodnie z zaleceniami lekarza sprawującego profilaktyczną piekę medyczną nad kadrą Jednostki.

§ 4300 Plan w wysokości 47 038,18 zł wykonany został w 78,90 %, tj. na kwotę 37 111,71 zł, przeznaczoną na:

- serwis i wsparcie działania programu komputerowego WRiPZ, służącego realizowaniu obowiązków służbowych Pracowników Zespołu pieczy, poprzez prowadzenie centralnej ewidencji szerokiego zakresu danych podmiotów rodzinnej i instytucjonalnej pieczy zastępczej (opłaty miesięczne) – 2 420,64 zł;
- usługę psychologiczną, realizowaną na podstawie umowy o świadczenie usług z podmiotem gospodarczym w zakresie przeprowadzenia badań psychologicznych, celem wydania opinii o posiadaniu predyspozycji i motywacji do pełnienia funkcji rodziny zastępczej lub prowadzenia rodzinnego domu dziecka wśród osób już funkcjonujących jako jedna z form rodzinnej pieczy zastępczej bądź kandydatów do sprawowania pieczy; powyższe badania są traktowane jako zadanie obowiązkowe dla Organizatora rodzinnej pieczy zastępczej na podstawie art. 76 ust.4 u.o w.r.i s.p.z. – 10 300,00 zł; od 09/2023 zmiana struktury działalności podmiotu świadczącego w/w usługi, a tym samym zmiana obszaru kwalifikowania kosztów na wynagrodzenie bezosobowe w par. 4170;
- organizację Dnia Rodzicielstwa Zastępczego (wynajem przestrzeni, animatorów, usł. gastronomiczna, transportowa), przy czym wydatkowana została niższa kwota niż pierwotnie szacowano – 14 718,07 zł z 19 000,00 zł;
- organizacja szkoleń dla rodzinnych form pieczy zastępczej oraz dla kandydatów na rodziny zastępcze i prowadzących rdd (art. 44, 51 i 76 ust. 4 pkt 3 i 5 ustawy o wispr), w tym zorganizowanie warsztatów edukacyjnych dla podmiotów rpz i dzieci w nich przebywających – 9 123 zł z 19 000 zł;
- pozostałych (m.in. zapewnienie przewozu małoletniego podopiecznego pieczy do specjalistycznej placówki/dps) – 550 zł

Wykonanie planu w niepełnej wysokości wynika z niższych niż szacowano kosztów organizacji Dnia Rodzicielstwa Zastępczego oraz mniejszych potrzeb szkoleniowych – mniejsza niż prognozowano liczba kandydatów do pełnienia funkcji rodzicielstwa zastępczego.

§ 4330 Plan w wysokości **310 902 zł** zrealizowany został na poziomie 81,44 %, na kwotę **253 203,31** zł, przeznaczoną na pokrycie kosztów pobytu małoletnich pochodzących z terenu Powiatu Wągrowieckiego w rodzinnych formach pieczy zastępczej funkcjonujących na terenie innych Powiatów; w trakcie 2023 roku Powiat Wągrowiecki zobowiązany był do zwrotu kosztów pobytu w rpz wobec 9 powiatów, za łącznie 15 (piętnaścioro) małoletnich; natomiast w katalog kosztów wchodzi świadczenia obligatoryjne i fakultatywne, o których mowa w art. 80 i n. uwrispz, w jednym przypadku wynagrodzenie wraz z pochodnymi ZRZ, w której umieszczony był 1 małoletni, a także – w przypadku 5 powiatów – koszty zatrudnienia koordynatora rpz, mającego pod opieką rodziny zastępcze, w których przebywają dzieci z terenu P. Wągrowieckiego.

Realizacja planu w niepełnej wysokości wynika z niższego niż wstępnie szacowano obciążenia przez inne powiaty kosztami koordynatora r.p.z.; po pierwsze dlatego, że nie wszystkie powiaty zatrudniają koordynatorów, o których mowa w art. 72 uwrispz, tym samym nie generują w tym obszarze kosztów, po drugie – ustawa o wspieraniu rodziny i systemie pieczy zastępczej pozostawia otwarty katalog kosztów, jakie można zakwalifikować, jako te dotyczące zatrudnienia koordynatora rpz, co w konsekwencji powoduje znaczne rozbieżności interpretacyjne. Dodatkowo, jeden z powiatów zawiadomił w grudniu 2023, że notę obciążeniową za okres od lutego 2023, przedłoży dopiero w roku 2024, podczas gdy środki na ten obszar zostały zabezpieczone w budżecie Jednostki na rok 2023.

§ 4410 Plan w wysokości **12 400 zł** wykonany został w 87,87 % , tj. na kwotę **10 896,25 zł**, przeznaczoną na pokrycie kosztówjazd lokalnych i podróży służbowych krajowych pracowników realizujących zadania wynikające z ustaw: ustawy o pomocy społecznej i ustawy o wspieraniu rodziny i systemie pieczy zastępczej tj. realizacja zadań Organizatora rodzinnej pieczy zastępczej w powiecie (koszt dojazdu do rodzin zastępczych własnym środkiem transportu). Wykonanie planu poniżej 100 % wynika z wypłaty pracownikom Zespołu pieczy zastępczej niższych niż szacowano kosztów miesięcznych za jazdy lokalne, w związku z odpowiednimi potrąceniami za usprawiedliwione dni nieobecności.

§ 4430 Plan na kwotę **290 zł** zrealizowany został w pełnej wysokości, a zabezpieczone środki zostały przeznaczone na pokrycie kosztu zawarcia umowy ubezpieczeniowej NNW na okoliczność zorganizowania przez PCPR Pikniku z okazji Dnia Rodzicielstwa Zastępczego.

§ 4440 Plan w wysokości **14 231,73 zł** wykonany został w 100 %, a dotyczy on odpisu podstawowego i zwiększeń fakultatywnych, naliczonego i przekazanego na wyodrębniony rachunek pomocniczy dla środków Zakładowego Funduszu Świadczeń Socjalnych, który, zgodnie z ustawą o ZFŚS, winien być zrealizowany w pełnej wysokości do dnia 30.09. danego roku, z uwzględnieniem obowiązku skorygowania odpisu o faktyczną liczbę przeciętnego zatrudnienia wg stanu na koniec roku.

§ 4700 Plan w wysokości **4 259,09 zł** wykonany został w 91,24 %, tj. na kwotę **3 886,00 zł**, przeznaczoną na koszty szkoleń wstępnych i okresowych BHP oraz działań w obszarze podnoszenia kwalifikacji zawodowych pracowników Zespołu pieczy. Realizacja wydatków na szkolenia dla kadry na poziomie poniżej 100 % wynika w niższych jednostkowych kosztów realizowanych ofert, ze względu na formę webinarów (brak kosztów dojazdu).

Dział 855 – Rodzina

Rozdział 85508 – Rodziny zastępcze

dotyczy odpłatności za 46 podopiecznych z innych powiatów przyjętych do rodzinnych form pieczy zastępczej zamieszkałych na terenie naszego Powiatu w ramach zawartych porozumień między powiatami, wg poniższego zestawienia.,

Powiaty, z którymi zawarto porozumienia:

• Powiat Chodzieski	-	2 dzieci	25690,00 zł
• Powiat Piłski	-	5 dzieci	13864,17 zł
• Powiat Obornicki	-	3 dzieci	29381,51 zł
• Powiat Gnieźnieński	-	4 dzieci	52007,55 zł
• Powiat Chełmiński	-	1 dziecko	15472,00 zł
• Miasto Poznań	-	4 dzieci	51199,28 zł
• Powiat Siemianowice Śląskie	-	2 dzieci	72189,40 zł
• Powiat Żniński	-	7 dzieci	167780,27 zł
• Powiat Poznański	-	1 dziecko	12818,00 zł
• Powiat Łęczyński	-	2 dzieci	74896,88 zł
• Powiat Wschowski	-	2 dzieci	30944,00 zł
• Powiat Nakielski	-	7 dzieci	185540,80 zł

• Powiat Strzelecko-Drezdeński	-	2 dzieci	92373,31 zł
• Powiat Tczewski	-	4 dzieci	147793,76 zł
		46 dzieci	969950,93 zł

Wykonanie wydatków dotyczących odpłatności za dzieci z naszego Powiatu umieszczone w rodzinach zastępczych na terenie innych powiatów za 2023rok.

Dział 855 – Rodzina

Rozdział 85508 – Rodziny zastępcze

dotyczy odpłatności za 15 dzieci (14 wg stanu na 31.12.) z naszego Powiatu umieszczonych w rodzinnych formach pieczy zastępczej na terenie innych powiatów, w ramach zawartych porozumień między powiatami.

Powiaty, z którymi zawarto porozumienia:

• Powiat Żniński	- 2 dzieci	-	30944,00 zł
• Miasto Poznań	- 2 dzieci	-	33944,00 zł
• Powiat Nowotomyski	- 1 dziecko	-	18020,29 zł
• Powiat Kępiński	- 1 dziecko	-	29487,07 zł
• Powiat Nakielski	- 1 dziecko	-	14087,06 zł
• Powiat Poznański	- 3 dzieci	-	41662,00 zł
• Powiat Wolsztyński	- 1 dziecko	-	17737,39 zł
• Powiat Gnieźnieński	- 3 dzieci	-	52961,09 zł
• Powiat Kłodzki	- 1 dziecko	-	13746,73 zł
Razem:	15 dzieci (14 na dz. 31.12)		252589,63 zł

3.3.2. Pozostałe działania podejmowane na rzecz rozwoju rodzinnej pieczy zastępczej:

3.3.2.1. Inne formy wsparcia dla rodzinnych form pieczy zastępczej

Zadania realizował: Zespół rodzinnej pieczy zastępczej

- współpraca kadry PCPR z innymi instytucjami, w sprawach dotyczących wypoczynku letniego i zimowego, zajęć pozaszkolnych m.in. artystycznych, sportowych, naukowych, korepetycji; dystrybuowanie żywności otrzymanej z Pilskiego Banku Żywności ;
- współpraca z Fundacją MAIO w zakresie organizacji nieodpłatnych szkoleń kandydatów na rodziców zastępczych;
- współpraca z Koalicją na rzecz Rodzinnej Opieki Zastępczej w zakresie organizacji nieodpłatnych szkoleń kandydatów na rodziców zastępczych;
- promowanie rodzicielstwa zastępczego poprzez lokalne media (radio, ulotki);
- obchody Dnia Rodzicielstwa Zastępczego w dniu 17 czerwca 2023 r. zorganizowano dla rodzin zastępczych, prowadzących rdd oraz podopiecznych rodzinnej i instytucjonalnej pieczy zastępczej;
- zorganizowano 9 szkoleń i warsztatów dla funkcjonujących rodzin zastępczych i rodzinnych domów dziecka, podnoszących kompetencje rodzicielskie;
- zorganizowano nieodpłatne seanse filmowe dla podopiecznych rodzinnej pieczy zastępczej;

3.3.2.2. Poradnictwo psychologiczne dla osób związanych z pieczą zastępczą

- rodziny zastępcze/prowadzący rodzinne domy dziecka/ podopieczni rodzinnej pieczy zastępczej korzystali z porad dotyczących rozwiązywania problemów opiekuńczo- wychowawczych, deficytów rozwojowych, problemów związanych z emocjami i zachowaniem. Każda forma spotkania była uzgadniana indywidualnie;
- na potrzeby realizacji zadań ustawowych sporządzano diagnozy psychofizyczne podopiecznych umieszczonych w rodzinnej pieczy zastępczej ,

Rodzaj pomocy: rozmowy psychologiczne: wspierające i podtrzymujące, porady, konsultacje, doradztwo, działalność terapeutyczna, rozmowy o charakterze mediacji, badania psychologiczne, w sytuacji tego wymagającej kontakt przez komunikatory.

Formy pomocy: diagnoza przyczyn zgłaszanych problemów i opracowanie opinii psychologicznych, porady, konsultacje, wsparcie psychologiczne, diagnozy psychofizyczne dzieci.

Łącznie w poradnictwie psychologicznym w 2023 roku udzielono **443 porady.**

3.3.2.3. Poradnictwo pedagogiczne dla osób związanych z pieczę zastępczą

- rodziny zastępcze/prowadzący rodzinne domy dziecka/ podopieczni rodzinnej pieczy zastępczej korzystali z porad pedagogicznych z zakresu rozwiązywania problemów opiekuńczo- wychowawczych i edukacyjnych oraz badań na potrzeby kwalifikacji kandydatów na rodziców zastępczych;
- prowadzono indywidualne rozmowy pedagogizujące w miejscu zamieszkania rodziny zastępczej, wymagającej natychmiastowej pomocy i wsparcia;
- sporządzano opinie pedagogiczne na potrzeby kwalifikacji kandydatów na rodziców zastępczych.

Rodzaj pomocy: rozmowy pedagogizujące, porady, konsultacje, doradztwo.

Formy pomocy: diagnoza przyczyn zgłaszanych problemów, opracowanie opinii pedagogicznych, porady, konsultacje, pedagogizacja rodziców zastępczych .

3.3.2.4. Efekty pracy Organizatora

W wyniku podejmowanych działań z zakresu pieczy zastępczej w 2023 roku, mimo zjawisk świadczących o kryzysie rodzicielstwa zastępczego także w naszym powiecie takich jak:

- rozwiązanie/wygaszenie (tylko w okresie dwóch ostatnich lat) 4 zawodowych rodzin zastępczych ; w miejsce których nie powstała ani jedna nowa forma pieczy zawodowej;
- brak zainteresowania pełnieniem funkcji zawodowej pieczy zastępczej;
- całkowity brak przekształceń rodzin niezawodowych w zawodowe;
- odpływ pracowników Organizatora z przyczyn ekonomicznych (wynagrodzenia na poziomie niewiele wyższym od wynagrodzenia minimalnego);
- duża rotacja pracowników;
- brak możliwości nawiązania adekwatnej do potrzeb pieczy zastępczej współpracy z psychologiem (ze względów ekonomicznych)
- brak wytycznych dla standardów wykonywania zadań przez koordynatorów;
- brak programów rządowych wspierających i dofinansowujących systemy pieczy zastępczej;

do efektów/sukcesów pracy Organizatora zaliczyć należy przede wszystkim :

- zorganizowanie - po raz pierwszy- opieki w rodzinnych formach pieczy zastępczej dla 25 małoletnich, których rodzice zostali ograniczeni we władzy rodzicielskiej lub jej pozbawieni w roku 2023;
- zabezpieczenie opieki i wychowania 157 podopiecznym w 87 formach rodzinnej pieczy zastępczej;
- powrót 11 dzieci pod opiekę rodzin biologicznych;
- zainicjowanie procesu adopcyjnego 4 podopiecznych pieczy rodzinnej, finalnie małoletni zostali przysposobieni ;
- koordynacja indywidualnych programów usamodzielnienia 6 pełnoletnich podopiecznych , którzy w 2023 roku opuścili dotychczasowe formy rodzinnej pieczy zastępczej, obecnie realizują indywidualne programy usamodzielnienia, korzystając także ze wsparcia tutejszej jednostki.

3.3.3. Pomoc usamodzielnianym wychowankom opuszczającym rodzinną i instytucjonalną pieczę

Zadanie realizowała: Pani Marta Tańska Kołacka konsultant/pracownik socjalny

Osoba pełnoletnia opuszczająca rodzinne i instytucjonalne formy pieczy zastępczej oraz wskazane w ustawie o pomocy społecznej placówki domy pomocy społecznej dla dzieci i młodzieży niepełnosprawnych intelektualnie, domy dla matek małoletnimi dziećmi i kobiety w ciąży oraz schroniska dla nieletnich, zakłady poprawcze, specjalne ośrodki szkolno-wychowawcze) zostaje objęta przez powiat pomocą mającą na celu jej życiowe usamodzielnienie i integrację ze środowiskiem, otrzymuje również pomoc pieniężną na usamodzielnienie, kontynuowanie nauki oraz pomoc na zagospodarowanie w formie rzeczowej.

W 2023 roku z pomocy pieniężnej na kontynuowanie nauki korzystało okresowo lub przez cały rok **27 osób:**

- 26 wychowanków rodzin zastępczych	wartość pomocy wyniosła	136.048,99 zł
- 1 wychowanek MOW		1653,30 zł
Razem		137.702,29 zł

Tab. Usamodzielniani wychowankowie rodzin zastępczych i placówek roku 2023 r. wg typu szkoły

usamodzielniani wychowankowie	studia wyższe	szkoła policealna	liceum	technikum	szkoła zawodowa	SOSW	łącznie
rodzin zastępczych	7	4	12	3	0	0	26
POW	0	0	0	0	0	0	0
MOW	0	0	1	0	0	0	1

- z pomocy pieniężnej na usamodzielnienie korzystało 5 osób :

- 2 wychowanków rodzin zastępczych	wartość pomocy	5.882,00 zł
- 2 wychowanków placówki		17.936,00 zł
- 1 wychowanek MOW		1.837,00 zł
razem		25.655,00 zł

- z pomocy pieniężnej na zagospodarowanie w formie rzeczowej korzystało 7 osób

- 6 wychowanków rodzin zastępczych	wartość pomocy	11.206,00 zł
- 1 wychowanek placówki		2.039,00 zł
razem		13.245,00 zł

Z upoważnienia Starosty Wągrowieckiego wydano 53 nowych decyzji administracyjnych na podstawie ustawy o pomocy społecznej oraz ustawy o wspieraniu rodziny i systemie pieczy zastępczej.

W roku 2023 przeprowadzono 4 wywiady środowiskowe związanych ze wsparciem świadczonym w mieszkaniu chronionym, wydano 2 decyzje kierujące na pobyt czasowy w mieszkaniu chronionym oraz 2 decyzje dotyczące odpłatności i 1decyzje uchylającą.

3.3.4. Organizowanie opieki zastępczej w instytucjonalnych formach pieczy zastępczej

Zadanie realizowała: *Pani Marta Tańska Kołacka konsultant/pracownik socjalny*

Na przestrzeni całego roku 11 dzieci pochodzących z terenu **powiatu wągrowieckiego**, w tym 3 dzieci pochodzenia Ukraińskiego przebywało w instytucjonalnej formie pieczy zastępczej w Placówce Opiekuńczo-Wychowawczej w Wągrowcu.

Roczne koszty ponoszone w związku z pobytem 8 podopiecznych z terenu powiatu wągrowieckiego i 3 pochodzących z Ukrainy w placówce opiekuńczo - wychowawczej w 2023 roku wyniosły: 762.238,89 zł (przeciętnie 69.294,44 zł/osoba/rok)

Na dzień 31 grudnia 2023 roku w pieczy instytucjonalnej pozostawało 7 podopiecznych pochodzących z powiatu wągrowieckiego oraz 3 podopiecznych pochodzących z Ukrainy

Tab. gminy pochodzenia dzieci przebywających w instytucjonalnych formach pieczy zastępczej stan na 31.12.2023

Miasto/Gmina zamieszkania rodziny dziecka	POW Wągrowiec
Miasto Wągrowiec	3
Gmina Skoki	1
Gmina Wapno	1
Gmina Gołańcz	2
Ukraina	3
RAZEM	10

Tab. dzieci/ osób pełnoletnich pochodzące z powiatu wągrowieckiego w POW Wągrowiec – stan na 31.12.2023

Miasto/Gmina	Ilość dzieci/ osób pełnoletnich	Ilość rodzin, z których pochodzą dzieci
Miasto Wągrowiec	3	3
g. Skoki	1	1
g. Gołańcz	2	1
g. Wapno	1	1
Ukraina	3	1
razem	10	7

Pracownicy PCPR uczestniczyli w posiedzeniach stałych zespołów do spraw okresowej oceny sytuacji dziecka w placówkach opiekuńczo-wychowawczych, wyrażając opinie centrum w kwestii możliwości powrotu dziecka do rodziny biologicznej/umieszczenia w rodzinnej pieczy zastępczej/ pozostania w obecnej formie pieczy instytucjonalnej.

3.3.4. 1. Organizowanie całodobowej opieki w Placówce Opiekuńczo-Wychowawczej w Wągrowcu

*info. o działalności pow - na podstawie informacji udostępnionych przez dyrektora POW Pana Jana Fajkiel
Zadanie realizowała: - Pani Marta Tańska-Kołačka konsultant/ pracownik socjalny

status: POW jest jednostką organizacyjną Powiatu i działa jako jednostka budżetowa
przeznaczenie: placówka opiekuńczo-wychowawcza typu socjalizacyjnego z miejscami interwencyjnymi , organizacja całodobowej opieki i wychowania dzieciom i młodzieży powyżej 10 roku życia
ilość miejsc: 14 (10 miejsc – socjalizacja, 4 miejsca - interwencja)
adres: 62-100 Wągrowiec, ul. Kcyńska 48
zarządzający placówką: Jan Fajkiel tel. 67-216 00 55
zatrudnienie: 10,75 etatów-13 osób
Ustalony i obowiązujący miesięczny koszt pobytu dziecka w roku 2023 - 8288,00 zł
- stałe zezwolenie na prowadzenie placówki dla 14 dzieci - decyzja z dnia 10 listopada 2021 roku (nr PS-III.9423.11.2021.5) Wojewody Wielkopolskiego

WYBRANE ZAGADNIENIA ZWIĄZANE Z DZIAŁALNOŚCIĄ POW WĄGROWIEC

Nazwa i typ placówki	Liczba miejsc/zajętość	Liczba osób przyjętych w 2023 roku	Pracownicy placówki (ilość etatów/osób)	
			Ogółem	w tym: pracownicy bezpośrednio sprawujący opiekę nad dziećmi
Placówka Opiekuńczo-Wychowawcza	14/14,9	4	10,75 etatów / 13 osób	7,75 etatów/ 9 osób

- **ZATRUDNIENIE** – umowy o pracę (stan na 31 grudnia 2021)

- dyrektor - 1 etat (1 osoba),
 - główny księgowy - 0,75 etat (1 osoba),
 - sam. referent - 1 etat (1 osoba),
 - robotnik gospodarczy - 0,25 etatu (1 osoba),
 - opiekunka dziecięca - 2 etaty (2 osoby),
 - psycholog - 0,25 etatu (1 osoba),
 - pedagog - 1 (1 osoba),
 - wychowawcy - 4,5 etatów (5 osób)
- kadra merytoryczna POW posiada wykształcenie wyższe – magisterskie kierunkowe

- **Fluktuacja podopiecznych w 2023 roku**

W POW Wągrowiec przebywało (krótkotrwale/ przez cały rok) ogółem 19 podopiecznych ,
w tym **11 pochodzących z terenu powiatu wągrowieckiego**

tab. gminy powiatu wągrowieckiego pochodzenia dzieci umieszczonych w pow

Gmina	Ilość dzieci/osób pełnoletnich	Ilość rodzin, z których pochodzą dzieci
m. Wągrowiec	3	1
Ukraina	3	3
Wapno	1	1
Gołańcz	3	1
Skoki	1	1
Razem	11	7

W roku ubiegłym 4 wychowanków opuściło placówkę w związku z usamodzielnieniem.

Na dzień 31 grudnia 2023 roku w POW przebywało 15 podopiecznych, w tym 1 pełnoletnia oraz 1, który w roku 2024 ukończy 18 rok życia.

Dwóch wychowanków realizuje obowiązek szkolny w MOS Gołańcz, jeden w MOS Gniezno.

- **Warunki lokalowe**

Placówka dysponuje pomieszczeniami o łącznej powierzchni ok. 600 m², w tym:

- 4 kompleksy mieszkaniowe składające się z pokoiów 3-osobowych, 2-osobowych, 1-osobowych z łazienkami,
- 1 pokój gościnny,
- 1 gabinet pedagoga i psychologa,
- 1 gabinet wychowawców,
- 1 pomieszczenie do prania i suszenia,
- 2 aneksy kuchenne,
- 2 świetlice.

oraz 5 pomieszczeniami o łącznej powierzchni ok. 100m² stanowiącymi zaplecze administracyjne i magazynowe placówki.

Placówka korzysta ponadto ze stołówki, sali gimnastycznej oraz przyległego terenu zielonego o powierzchni ok. 150 m²

3.3.5. Realizacja zadań w zakresie pomocy obywatelom Ukrainy w związku z konfliktem zbrojnym na terytorium tego państwa

PCPR zgodnie z art. 25 ust 3a, art.25a i art.26 ustawy o pomocy obywatelom Ukrainy w związku z konfliktem zbrojnym na terytorium tego państwa (Dz. U. 2022 poz. 583 ze zm.) zapewnia wsparcie przy sprawowaniu nadzoru nad realizacją praw i obowiązków opiekuna tymczasowego wyznaczonego dla małoletniego, który przed przybyciem na terytorium Rzeczypospolitej Polskiej był umieszczony w pieczy zastępczej na terytorium Ukrainy.

PCPR zapewniał pomoc prawną, psychologiczną oraz pomoc organizacyjną 9 opiekunom tymczasowym oraz przebywającym pod ich opieką 12 małoletnim obywatelom Ukrainy.

3.3.6. REHABILITACJA SPOŁECZNA i zawodowa OSÓB NIEPEŁNOSPRAWNYCH

Zadanie realizowali: samodzielny referent P. Artur Szyper / specjalista ds. reintegracji zawodowej P. Natalia Bertik

Wysokość środków wykorzystanych przez powiat na realizację ustawowych zadań samorządu z zakresu rehabilitacji zawodowej i społecznej osób niepełnosprawnych w roku 2023 wyniosła ogółem **3.268.297,01 zł** (99,22% przyznanego algorytmu)

Zgodnie z ustawą o rehabilitacji zawodowej i społecznej oraz zatrudnieniu osób niepełnosprawnych zadania realizowały dwie jednostki powiatowe – PUP (poz. 5 tabeli ze str. 13 sprawozdania) oraz PCPR (wszystkie pozostałe).

Informacja nt. zadań realizowanych przez PCPR:

3.3.6.1. Dofinansowanie ze środków PFRON do likwidacji barier : architektonicznych, w komunikowaniu, technicznych

W 2023 roku 43 wnioskodawców złożyło wnioski o dofinansowanie na łączną kwotę **707 986,00 zł**

Dofinansowania udzielono **32 niepełnosprawnym Wnioskodawcom** na :

- likwidację barier architektonicznych (13 osób) - 219 593,45 zł
- likwidacja barier w komunikowaniu się (9 osób) - 43 786,09 zł
- likwidację barier technicznych (10 osób) - 119 573,00 zł

wydatkując na ten cel środki PFRON w kwocie **382 952,54 zł**, co stanowi **99,99%** planu.

Likwidacja barier architektonicznych dotyczyła głównie : dostosowania łazienek dla potrzeb osób niepełnosprawnych oraz dostosowania ciągów komunikacyjnych.

W ramach likwidacji barier technicznych udzielono dofinansowania do zakupu takich urządzeń jak: np. schodolazy, podnośniki transportowo – kąpielowe, dostawka elektryczna do wózka ręcznego

W ramach likwidacji barier w komunikowaniu udzielono dofinansowania do zakupu takich urządzeń jak:, tablety z programem mówiki., laptopy, smartfon, cyberoko.

3.3.6.2. Dofinansowanie zaopatrzenia w sprzęt rehabilitacyjny, przedmioty ortopedyczne i środki pomocnicze na podstawie odrębnych przepisów

W ramach dostępnych środków PFRON 267 osób z 327 niepełnosprawnych otrzymało dofinansowanie lub refundację kosztów zaopatrzenia w w/w sprzęt rehabilitacyjny oraz przedmioty ortopedyczne środki pomocnicze.
Do najczęściej refundowanych przedmiotów należały: *wózki inwalidzkie elektryczne protezy, ortezy, wózki inwalidzkie, pieluchomajtki, gorsety, cewniki, aparaty słuchowe, łóżka rehabilitacyjne oraz bieżnie*

Wydatkowano środki w wysokości **561.130,83 zł**, co stanowi 99,87 % planu.

Osoby, którym odmówiono dofinansowania do zaopatrzenia w w/w sprzęt, z uwagi na brak środków, poinformowano o możliwości ponowienia wniosku w 2024 r.

3.3.6.3. Dofinansowanie sportu, kultury, rekreacji i turystyki osób niepełnosprawnych

W 2023 roku zrealizowano zadanie PZN w Wągrowcu, który złożył wniosek o dofinansowanie cyklicznej imprezy „Na wesoło z białą laską” w listopadzie 2023 r.

Wydatkowano środki w wysokości **1 200,00 zł**, co stanowi **100 %** planu.

3.3.6.4. Dofinansowanie do uczestnictwa osób niepełnosprawnych w turnusach rehabilitacyjnych

122 osoby złożyły wnioski o dofinansowanie uczestnictwa (w tym 61 osób wykazało konieczności pobytu opiekuna na turnusie) ; **61** wnioskodawców otrzymało dofinansowanie na łączną kwotę **146 493,00 zł** co stanowi **97,66%**.

3.3.7. Rehabilitacja zawodowa i społeczna osób niepełnosprawnych – dofinansowanie uczestnictwa w warsztatach terapii zajęciowej

nadzór merytoryczny i finansowy – Natalia Berlik – specjalista. ds. reintegracji w PCPR, Edyta Owczarzak – dyrektor PCPR

➤ Warsztat Terapii Zajęciowej w Gołańcu

(szczegółowa informacja sprawozdawcza dotycząca działalności w roku 2023 stanowi załącznik do Uchwały Rady Powiatu w sprawie przyjęcia sprawozdania z działalności WTZ Wągrowiec oraz WTZ Gołańc)

tab. uczestnicy wtz wg gmin- stan 31.12.2023

Gmina	Ilość uczestników	Koszt uczestnictwa w 2023 (w zł)
Gołańc	10	330 590,40
Wapno	9	297 531,36
Damasławek	14	462 826,56
Wągrowiec gmina	1	33 059,04
Wągrowiec miasto	1	33 059,04

status: wyodrębniona organizacyjnie i finansowo placówka pobytu dziennego stwarzająca możliwość rehabilitacji społecznej i zawodowej w zakresie pozyskania lub przywracania umiejętności niezbędnych do podjęcia zatrudnienia prowadzący: Wielkopolskie Stowarzyszenie Na Rzecz Chorych, Niepełnosprawnych i Ich Rodzin REHABILITACJA im. K. Marcinkowskiego w Wągrowcu

przeznaczenie: dla osób niepełnosprawnych, okresowo niezdolnych do podjęcia pracy

ilość miejsc: 35

adres: ul. Karola Libelta 4, 62-130 Gołańc

zarządzający placówką/ pracodawca - Zarząd Stowarzyszenia „Rehabilitacja” ,

kierownik wtz - mgr Barbara Senger 67 2611203

główny księgowy : Renata Rakowicz

zatrudnienie: 10,70 etatu

podstawy działalności i finansowania - umowa nr OR.032.89.2012 z dnia 21 maja 2012 roku

między Powiatem Wągrowieckim a Wielkopolskim Stowarzyszeniem „REHABILITACJA” w Wągrowcu

finansowanie: obligatoryjnie: środki PFRON, środki powiatu

fakultatywnie: inne źródła, w roku 2023 w kosztach działalności partycypowała gmina Damasławek (dotacja udzielona powiatowi wągrowieckiemu)

plan finansowy na 2023 - 1.157.066 zł

w tym środki PFRON - 1.032.360 zł

środki własne powiatu - 107.706 zł

inne źródła - 17.000 zł

średni miesięczny koszt uczestnictwa 1 osoby w 2023 roku – 2.754,92 zł

➤ Warsztat Terapii Zajęciowej w Wągrowcu

(szczegółowa informacja dotycząca działalności w roku 2023 stanowi załącznik do Uchwały Rady Powiatu w sprawie przyjęcia sprawozdania z działalności WTZ Wągrowiec oraz WTZ Golańcz)

tab. uczestnicy wtz wg gmin- stan 31.12.2023

Gmina	Ilość uczestników	Koszt uczestnictwa w 2023 (w zł)
m. Wągrowiec	12	399.451,68
g. Wągrowiec	13	432.739,32
Skoki	6	199.725,84
Mieścisko	4	133.150,56

status: wyodrębniona organizacyjnie i finansowo placówka pobytu dziennego stwarzająca możliwość rehabilitacji społecznej i zawodowej w zakresie pozyskania lub przywracania umiejętności niezbędnych do podjęcia zatrudnienia

prowadzący: Wielkopolskie Stowarzyszenie Na Rzecz Chorych, Niepełnosprawnych i Ich Rodzin REHABILITACJA im. K. Marcinkowskiego w Wągrowcu

przeznaczenie: dla osób niepełnosprawnych, okresowo niezdolnych do podjęcia pracy

ilość miejsc: 35

adres: ul. Taszarowo 13, 62-100 Wągrowiec

zarządzający placówką/ zarządzający placówką/ pracodawca - Zarząd Stowarzyszenia „Rehabilitacja”

kierownik: mgr Eliza Nowak Tel. 67-2621601

główny księgowy : Agnieszka Szulc

zatrudnienie: 10,20 etatu

podstawy działalności i finansowania - umowa nr OR.032.88.2012 z dnia 21 maja 2012 roku pomiędzy Powiatem Wągrowieckim a Wielkopolskim Stowarzyszeniem „REHABILITACJA” w Wągrowcu

finansowanie: obligatoryjnie: środki PFRON, środki powiatu

fakultatywnie: inne źródła w roku 2023 w kosztach działalności wtz partycypowała gmina wiejska Wągrowiec

plan finansowy 2023 – 1.165.066 zł

w tym środki PFRON - 1.032.360 zł

środki własne powiatu - 107.706 zł

inne źródła – 25.000 zł

niewykorzystane środki PFRON –

średni miesięczny koszt uczestnictwa 1 osoby w 2023 roku – 2773,97 zł

3.3.8. Programy celowe PFRON

3.3.8.1. „Aktywny Samorząd”

W 2023 roku 61 niepełnosprawnym mieszkańcom Powiatu Wągrowieckiego - udzielono finansowego wsparcia w ramach programu w łącznej wysokości **422 414,43 zł**. Przekazane środki finansowe pozwoliły na wyeliminowanie bądź zmniejszenie barier ograniczających uczestnictwo Beneficjentów programu w życiu społecznym, zawodowym oraz w dostępie do edukacji.

Program realizowany był w dwóch modułach.

W ramach modułu I Beneficjenci otrzymali łączną pomoc w wysokości 318 881,48 zł w zakresie realizacji:

- Obszar A – likwidacja bariery transportowej:
 - Zadanie 1 – pomoc w zakupie i montażu oprzyrządowania do posiadanego samochodu (adresowana do osób z orzeczeniem o niepełnosprawności - do 16 roku życia lub osób ze znacznym albo umiarkowanym stopniem niepełnosprawności, z dysfunkcją narządu ruchu);
 - Zadanie 2 – pomoc w uzyskaniu prawa jazdy (adresowana do osób ze znacznym albo umiarkowanym stopniem niepełnosprawności, z dysfunkcją narządu ruchu);
 - Zadanie 3 – pomoc w uzyskaniu prawa jazdy (adresowana do osób ze znacznym albo umiarkowanym stopniem niepełnosprawności, z dysfunkcją narządu słuchu, w stopniu wymagającym korzystania z usług tłumacza języka migowego);
 - Zadanie 4 – pomoc w zakupie i montażu oprzyrządowania do posiadanego samochodu (adresowana do osób ze znacznym albo umiarkowanym stopniem niepełnosprawności, z dysfunkcją narządu słuchu) Obszar B – likwidacja barier w dostępie do uczestniczenia w społeczeństwie informacyjnym:

- Zadanie 1 – pomoc w zakupie sprzętu elektronicznego lub jego elementów oraz oprogramowania (adresowana do osób z orzeczeniem o niepełnosprawności - do 16 roku życia lub do osób ze znacznym stopniem niepełnosprawności, z dysfunkcją narządu wzroku lub obu rąk);
- Zadanie 2 – dofinansowanie szkoleń w zakresie obsługi nabytego w ramach programu sprzętu elektronicznego i oprogramowania;
- Zadanie 3 – pomoc w zakupie sprzętu elektronicznego lub jego elementów oraz oprogramowania (adresowana do osób z umiarkowanym stopniem niepełnosprawności, z dysfunkcją narządu wzroku);
- Zadanie 4 – pomoc w zakupie sprzętu elektronicznego lub jego elementów oraz oprogramowania (adresowana do osób z orzeczeniem o niepełnosprawności do 16 roku życia lub osób ze znacznym albo umiarkowanym stopniem niepełnosprawności, z dysfunkcją narządu słuchu i trudnościami w komunikowaniu się za pomocą mowy);
- Zadanie 5 – pomoc w utrzymaniu sprawności technicznej posiadanego sprzętu elektronicznego, zakupionego w ramach programu (adresowana do osób z orzeczeniem o niepełnosprawności - do 16 roku życia lub osób ze znacznym stopniem niepełnosprawności);
- Obszar C – likwidacja barier w poruszaniu się:

Zadanie 1 – pomoc w zakupie wózka inwalidzkiego o napędzie elektrycznym (adresowana do osób z orzeczeniem o niepełnosprawności - do 16 roku życia lub osób ze znacznym stopniem niepełnosprawności, z dysfunkcją uniemożliwiającą samodzielne poruszanie się za pomocą wózka inwalidzkiego o napędzie ręcznym);

Zadanie 2 – pomoc w utrzymaniu sprawności technicznej posiadanego skutera lub wózka inwalidzkiego o napędzie elektrycznym (adresowana do osób z orzeczeniem o niepełnosprawności - do 16 roku życia lub osób ze znacznym stopniem niepełnosprawności);

Zadanie 3 – pomoc w zakupie protezy kończyny, w której zastosowano nowoczesne rozwiązania techniczne, tj. protezy co najmniej na III poziomie jakości (adresowana do osób ze stopniem niepełnosprawności);

Zadanie 4 – pomoc w utrzymaniu sprawności technicznej posiadanej protezy kończyny, w której zastosowano nowoczesne rozwiązania techniczne - co najmniej na III poziomie jakości (adresowana do osób ze stopniem niepełnosprawności);

Zadanie 5 – pomoc w zakupie skutera inwalidzkiego o napędzie elektrycznym lub oprzyrządowania elektrycznego do wózka ręcznego (adresowana do osób z orzeczeniem o niepełnosprawności - do 16 roku życia lub osób ze znacznym stopniem niepełnosprawności, z dysfunkcją narządu ruchu powodującą problemy w samodzielnym przemieszczaniu się posiadających zgodę lekarza specjalisty na użytkowanie przedmiotu dofinansowania);
 - Obszar D – pomoc w utrzymaniu aktywności zawodowej poprzez zapewnienie opieki dla osoby zależnej (dziecka przebywającego w żłobku lub przedszkolu albo pod inną tego typu opieką, pomoc adresowana do osób ze znacznym lub umiarkowanym stopniem niepełnosprawności, które są przedstawicielem ustawowym lub opiekunem prawnym dziecka).

Beneficjentom **modułu II programu** udzielono pomocy w uzyskaniu wykształcenia na poziomie wyższym w łącznej wysokości **103 532,95 zł.**

Poniższa tabela obrazuje szczegółowo realizację programu w poszczególnych modułach:

Moduł	Zadania	Łączny limit środków PFRON (w zł)	Złożone wnioski w danym roku	Zawarte umowy	Zrealizowane wnioski	Dofinansowanie
Moduł I	A-1	318 881,48 zł	1	1	1	8 000,00
	A-2		1	1	1	2 310,00
	A-3		0	0	0	0,00
	A-4		0	0	0	0,00
	B-1		10	9	9	35 958,20
	B-2		1	0	0	0
	B-3		0	0	0	0
	B-4		2	2	2	6 794,10
	B-5		1	1	1	1 647,73
	C-1		4	3	3	71 000,00
	C-2		5	4	4	13 400,00
	C-3		4	4	4	106 371,80
	C-4		0	0	0	0
	C-5		9	9	9	71 887,50
	D		1	1	1	1512,15

Moduł II	X	104 864,52 zł	30	26	26	103 532,95
razem	X	423 746,00 zł	69	61	61	422 414,43

3.3.8. 2. Samodzielność- Aktywność – Mobilność - program będzie realizowany w dwóch obszarach „Dostępne Mieszkanie” oraz „Mieszkanie dla Absolwenta”, na których realizację Jednostka otrzymała odpowiednio **61 544 zł** oraz **79 128 zł**. Środki przeznaczone do wydatkowania w latach 2022 – 2025.

3.3.9. WSPÓLPRACA Z ORGANIZACJAMI POZARZĄDOWYMI

Zadanie realizowała: Natalia Berlik – specjalista ds. reintegracji

Zlecenie zadań z zakresu pomocy społecznej, wspierania rodziny, wspierania osób niepełnosprawnych oraz przeciwdziałania przemocy w rodzinie odbywało się w roku 2023 na zasadach ustawy z dnia 24 kwietnia 2003 r. o działalności pożytku publicznego i o wolontariacie (t.j. Dz.U.2023r. poz. 571)

W roku oceny Zarząd Powiatu Wągrowieckiego ogłosił **dwa otwarte konkursy ofert**, w ramach których, tutejsza jednostka nadzorowała realizację zadań z zakresu działalności na rzecz osób niepełnosprawnych oraz z zakresu działalności na rzecz osób w wieku senioralnym.

Zadania konkursowe wsparte środkami powiatu wągrowieckiego w wysokości 20.000 zł zrealizowały 2 organizacje:

- Polski Związek Niewidomych Zarząd Koła w Wągrowcu:

- umowa Nr OR.032.12.2023 –dotacja w wysokości 10.000 zł (realizacja 100%)

- Wągrowiecki Uniwersytet Trzeciego Wieku

- umowa Nr OR.032.13.2023 – dotacja w wysokości 10.000 zł (realizacja 100%)

Powiat Wągrowiecki przekazał także dotację celową dla Wielkopolskiego Stowarzyszenia Na Rzecz Chorych, Niepełnosprawnych I Ich Rodzin „REHABILITACJA” im. K. Marcinkowskiego w Wągrowcu w wysokości 215.412 zł z przeznaczeniem na dofinansowanie do kosztów działalności Warsztatu Terapii Zajęciowej w Wągrowcu w ramach umowy Nr OR 032. 56.2023 (dofinansowanie w wysokości 107.706 zł) i w Gołańczy w ramach umowy nr OR.032.17.2023 (dofinansowanie w wysokości 107.706 zł).

POZAFINANSOWE FORMY WSPÓLPRACY– zespół Centrum współpracował z organizacjami pozarządowymi działającymi w sferze pomocy społecznej, wspierającymi osoby niepełnosprawne oraz osoby w wieku senioralnym, w 2023 roku podejmując działania, które przybierały zarówno formy finansowe, jak i pozafinansowe. Przedstawiciele PCPR zarówno czynnie (rola ekspercka, kontrolna, prelegencka) jak i w roli gościnnej starali się uczestniczyć we wszelkich podejmowanych formach aktywności (spotkania informacyjne, spotkania okazjonalne, konferencje, pikniki integracyjne etc.) inicjowanych przez organizacje pozarządowe.

Powiatowe Centrum Pomocy Rodzinie w Wągrowcu współpracowało z fundacją „Wiedzieć Jak” przy organizacji Dnia Rodzicielstwa Zastępczego oraz zorganizowało cykl 9 szkoleń (w tym siedem dla rodzin zastępczych i dwa dla wychowanków pieczy zastępczej) przy pomocy w/w fundacji oraz specjalistów z dziedzin takich jak m.in.: psychologia, pedagogika, dietetyka czy sektora bezpieczeństwa publicznego.

3.3.10. PROWADZENIE MIESZKAŃ TERNINGOWYCH

Zadanie realizowała: Pani Marta Tańska-Kolacka konsultant/pracownik socjalny

Mieszkania treningowe prowadzone przez Centrum są zlokalizowane w budynku stanowiącym własność powiatu, administrowanym przez Liceum Ogólnokształcące przy ul. Klasztornej 17/2 w Wągrowcu. Są to dwupokojowe mieszkanie o powierzchni całkowitej 73,9 m² oraz kawalerka o powierzchni całkowitej 24,23 m².

Instytucja mieszkania treningowego ma na celu zapewnienie łagodnego przejścia pomiędzy okresem posiadania zabezpieczenia całkowitych potrzeb w zakresie opieki i utrzymania w instytucjach pomocy społecznej lub pieczy zastępczej, a okresem samodzielnego życia. W mieszkaniu zapewnia się wsparcie na wielu płaszczyznach, związanych z różnymi rodzajowo problemami osoby osiągającej status osoby samodzielnej (w procesie usamodzielnienia wychowankowie często mają problemy z najprostszymi sprawami tj. gospodarowanie pieniędzmi, zakupami , gotowaniem, znalezieniem zatrudnienia, utrzymaniem porządku itp.)

Zasady udzielania wsparcia w ramach instytucji mieszkania chronionego określa rozporządzenie Ministra Pracy i Polityki Społecznej w sprawie mieszkań chronionych z dnia 22 marca 2012 roku z późniejszymi zmianami (Dz.U. 2023 poz. 75). Osoby skierowane na pobyt czasowy do mieszkania treningowego obowiązane są do ponoszenia częściowych kosztów utrzymania tego mieszkania proporcjonalnie do swoich dochodów.

W roku 2023 ze wsparcia świadczonego w mieszkaniu chronionym okresowo lub przez cały rok korzystały 3 usamodzielniane podopieczne form pieczy zastępczej (3 kobiety).

3.3.11. Realizacja celów określonych w innych dokumentach strategicznych i programowych

(Strategia Polityki Społecznej dla Województwa Wielkopolskiego do 2030 roku, , Powiatowy Program Rozwoju Pieczy Zastępczej, Powiatowy Wspierania Osób Niepełnosprawnych, Powiatowy Program przeciwdziałania przemocy i ochrony ofiar przemocy w rodzinie, inne)

nazwa projektu/programu	krótki opis dotyczący realizacji w 2023 roku	cele	wskaźniki	uwagi
Powiatowy program rozwoju pieczy zastępczej do roku 2024	<p>1. współpraca przy realizacji zadań gmin i powiatu;</p> <p>2. współpraca z sądami rodzinnymi;</p> <p>3. wzmocnienie roli podmiotów niepublicznych;</p> <p>4. usprawnieniu procesu usamodzielnienia wychowanków;</p> <p>5. utrzymanie liczby miejsc w rodzinnej pieczy zastępczej poprzez :</p> <ul style="list-style-type: none"> - rekrutację nowych kandydatów na rodziców zastępczych; - wykorzystanie potencjału istniejących rodzin; - zwiększenie stabilności zatrudnienia, - stworzenie ścieżek rozwoju zawodowego i bezpieczeństwa ekonomicznego; - poprawę warunków pracy ; - poprawę dostępu do specjalistów; - oraz przeciwdziałanie wypaleniu zawodowemu rodziców zastępczych. 	<p>Funkcjonalny, adekwatny do zaistniałych potrzeb, POWIATOWY SYSTEM PIECZY ZASTĘPCZEJ, wzmocniony poprzez:</p> <ul style="list-style-type: none"> - wzrost wiedzy, umiejętności i świadomości władz lokalnych oraz personelu merytorycznego współtworzącego system pieczy zastępczej w Powiecie Wągrowieckim; - wzrost jakości pracy organizatora rodzinnej pieczy zastępczej oraz osób prowadzących rodzinne formy pieczy zastępczej; - nawiązanie lokalnej sieci współpracy z lokalnymi organizacjami pozarządowymi, których działania dotyczą rodzinnej pieczy zastępczej ; - zapewnienie rodzinnym formom pieczy zastępczej adekwatnego do potrzeb wsparcia; - dalsze wdrażanie rekomendowanych na poziomie krajowym standardów pieczy zastępczej. 	<ul style="list-style-type: none"> -ilość szkoleń z zakresu rozdziału kompetencji, odpowiedzialności i interpretacji prawnych, - ilość wspólnie zrealizowanych projektów na rozwój wiedzy i umiejętności, - ilość spotkań przedstawicieli systemu pieczy zastępczej powiatu i gmin, - ilość wydarzeń zwiększających kompetencje pracowników systemu pieczy zastępczej, - ilość szkoleń z zakresu rozdziału kompetencji, odpowiedzialności i interpretacji prawnych, - ilość wspólnie zrealizowanych projektów na rozwój wiedzy i umiejętności, - ilość spotkań przedstawicieli systemu pieczy zastępczej: sądów, powiatu i gmin, -ilość zrealizowanych indywidualnych programów usamodzielnienia w roku. - ilość osób korzystających z zasobów mieszkania chronionego/ ilość osób oczekujących - ilość osób pełnoletnich pozostających w dotychczasowych rodzinach zastępczych lub placówce opiekuńczo-wychowawczej; -ilość osób usamodzielnianych korzystających z pozaustawowych form wsparcia; -ilość czynnych zawodowych form pieczy zastępczej rodziców zastępczych w roku; -stopień wykorzystania potencjału istniejących rodzin; -ilość opracowanych ścieżek rozwoju zawodowego rodziców zastępczych; -odczuwalny wzrost warunków pracy ; -ilość porad specjalistów; -formy przeciwdziałania wypaleniu zawodowemu rodziców zastępczych 	<p>zadania współfinansowane ze środków własnych powiatu, dotacji z gmin i powiatów , dotacji rządowych, uczestnicy - około 500 osób</p>
Powiatowy program działań na rzecz osób niepełnosprawnych na lata 2021-2025	<ul style="list-style-type: none"> - umożliwienie uczestnictwa w turnusach rehabilitacyjnych, dostępność strony internetowej, kolportaż czasopism nt. niepełnosprawności, prowadzenie punktu o prawach i uprawnieniach ; 	<p>wyrównywanie szans osób niepełnosprawnych, upowszechnianie informacji nt. niepełnosprawności, rehabilitacja społeczna i aktywizacja zawodowa</p>	<ul style="list-style-type: none"> - liczba uczestników turnusów - ilość udzielonych dofinansowań - wysokość nakładów na realizację zadań ; - ilość wniosków załatwionych negatywnie 	<p>zadania współfinansowane ze środków PFRON oraz środków własnych powiatu, uczestnicy – około 450 osób</p>

	dofinansowanie likwidacji barier architektonicznych, w komunikowaniu i technicznych, stwarzanie możliwości uczestnictwa w warsztatach terapii zajęciowej, działalność Zespołu do Spraw Orzekania o Niepełnosprawności; udzielanie wsparcia poprzez uczestnictwo w programach celowych PFRON			
działalność na rzecz osób w wieku senioralnym	- wspieranie działań na rzecz integracji i solidarności międzypokoleniowej; - wspieranie aktywności społecznej, kulturalnej, rekreacyjnej i krajoznawczej	uznanie osób starszych za znaczącą i wartościową część zasobów społecznych	-liczba osób uczestniczących w organizowanych ewentach	środki własne powiatu; uczestnicy – 100 osób
działalność na rzecz osób z grup wysokiego ryzyka socjalnego , w tym realizacja Powiatowego programu przeciwdziałania przemocy w rodzinie oraz ochrony ofiar przemocy w Powiecie Wągrowieckim	- upowszechnianie informacji o dostępnych formach wsparcia; - współpraca międzysektorowa ; - oddziaływania w ramach zespołów interdyscyplinarnych	odbudowa/formułowanie przez osoby z kręgu wysokiego ryzyka socjalnego realistycznych celów życiowych	- liczba klientów OIK; - liczba odbytych zespołów interdyscyplinarnych	-w ramach działalności Ośrodka Interwencji Kryzysowej –80 osób

3.3.12. Całodobowe usługi opiekuńcze świadczone przez Dom Pomocy Społecznej dla osób w podeszłym wieku w Srebrnej Górze

współpraca i nadzór, decyzje kierujące – Pani Natalia Berlik- specjalista ds. reintegracji

status: powiatowa jednostka pomocy społecznej – całodobowy dom pomocy społecznej
przeznaczenie: dla osób w podeszłym wieku
ilość miejsc: 60
adres: Srebrna Góra 62, 62-120 Wapno tel. 67 26 11 465
zarządzający placówką: dyrektor – mgr Krzysztofa Bejma-Zamiar główny księgowy – mgr Dorota Stalica
zatrudnienie: 35 etatów
miesięczny koszt pobytu mieszkańca w roku 2023 – 5 450,00
stałe zezwolenie na prowadzenie domu - decyzja nr PS.II-3.9013-8/09 z dnia 21.12.2009 Wojewody Wielkopolskiego

ZATRUDNIENIE i MIESZKAŃCY na dzień 31.12.2023

Nazwa i typ placówki	Liczba miejsc	Liczba osób przyjętych w roku	Pracownicy placówki (w przeliczeniu na etaty)		Średni koszt utrzymania mieszkańca	
			Ogółem	w tym: dział terapeutyczno-opiekuńczy	ogłoszony*	faktyczny
Dom Pomocy Społecznej	60	16	35	24	5.450,00	6.548,32

Kadra DPS wg stanowisk:

Dyrektor	Dział terapeutyczno-opiekuńczy – 24 etaty		Dział administracyjno-księgowy – 3 etaty		Dział obsługi – 7 etatów	
1	kierownik działu terapeutyczno-opiekuńczego	1	główny księgowy	1	kierownik działu obsługi	1
	starszy specjalista pracy socjalnej	1	starszy specjalista ds. księgowych	1	szeff kuchni	1
	pracownik socjalny	1	inspektor ds. kadr	1	kucharz	3
	instruktor terapii zajęciowej	1			konserwator	2
	fizjoterapeuta	1				

	technik fizjoterapii	1		
	pielęgniarka	1		
	opiekun medyczny	2		
	opiekun	10		
	pokojuowa	5		

TEMATYKA SZKOLEŃ PRACOWNIKÓW DPS

TEMATA SZKOLENIA
Jak poprawić sen w demencji
Problemy zachowania w demencji
Opieka u schyłku życia seniora
Skuteczna opieka seniora
Rozumieć siebie, czyli partnerstwo w opiece. Jak słuchać samego siebie i jak rozumieć osobę, którą otaczamy opieką
Demencja i choroba Alzheimera – jak lepiej radzić sobie w codziennej opiece nad chorym
Nowoczesna i kompleksowa opieka nad seniorem
Afazja w chorobie Alzheimera
Funkcjonowanie wykonawcze seniorów z demencją
Upośledzenie poznawcze seniorów i działania chroniące pracę mózgu
ABC przeciwdziałania upadkom seniorów
Agorafobia u seniorów
Paranoja, urojenia i lęki seniora
Afazja w chorobie Alzheimera
Oznaki i objawy choroby Alzheimera
Ćwiczenia fizyczne dla seniorów
Przyczyny i czynniki ryzyka demencji
Napady padaczkowe u seniorów z demencją
Jak rozmawiać i zażegnać konflikty z seniorami
Bezpieczeństwo i jakość zdrowotna żywności w oparciu o system HACCP
Zasady odbierania i zwrotu bielizny pościelowej i ręczników przez pralnię zewnętrzną
Normy przydziału pracownikom DPS w Srebrnej Górze niezbędnych środków ochrony indywidualnej, odzieży i obuwia roboczego oraz zasad prania i konserwacji odzieży roboczej
Dobra Praktyka Higieniczna – GHP
Dobra Praktyka Produkcyjna – GMP
Aktualizacja receptur przygotowywanych posiłków
Procedury systemu HACCP:
– dot. higieny osobistej i zakładania odzieży ochronnej,
– dot. mycia rąk,
– dot. przechowywania i dezynfekcji jajek,
– dot. obróbki wstępnej i zasadniczej mięsa,
– dot. mycia i obierania warzyw,
– dot. nakładania i wydawania posiłków,
– dot. zmywania naczyń stołowych,
– dot. mycia i dezynfekcji sprzętu i urządzeń,
– dot. mycia i dezynfekcji pomieszczeń,
– dot. postępowania z odpadami artykułów i niejadalnych produktów oraz ich usuwania,
– dot. usuwania nieczystości płynnych,
– dot. zabezpieczenia przed szkodnikami,
– dot. monitorowania urządzeń chłodniczych,
– dot. przyjmowania towaru, właściwego magazynowania i wydawania produktów żywnościowych,
– dot. kontroli artykułów spożywczych,
– dot. przeglądów i konserwacji urządzeń i sprzętu kuchennego.
Instrukcje systemu HACCP:
– higieny, mycia i dezynfekcji rąk,
– mycia i dezynfekcji drobnego sprzętu i części maszyn,

<ul style="list-style-type: none"> – rozmrażania, mycia i dezynfekcji urządzeń chłodniczych, – mycia i dezynfekcji podłóg i podestów, pojemników na odpady, – mycia i dezynfekcji pomieszczeń i urządzeń sanitarnych, – wykorzystania i posługiwania się naczyniami i narzędziami, – mycia i dezynfekcji powierzchni i pomieszczeń kuchennych, – czyszczenia kuchennej gazowo-elektrycznej kotłów i okapów,
Sprawozdania z udzielonych zamówień publicznych, plan zamówień, obowiązki informacyjne
Fundusz socjalny u pracodawców samorządowych i u samorządowych pracodawców oświatowych
Przystosowanie kas zapomogowo-pożyczkowych do nowej ustawy, jak przygotować dokumentację, praca na wzorach dokumentów
Regulamin pracy w praktyce po nowelizacji kodeksu pracy. Aktualizacja regulaminów pracy. Praca na dokumentach
Jaką dokumentację powinien przygotować pracodawca w przypadku okazjonalnej pracy zdalnej
Dlaczego znane metody i narzędzia motywacji pracowników już nie działają?
Ustawa o pomocy społecznej – nowelizacja 2023
Depozyty w domu pomocy społecznej
"Nowelizacja ustawy o pomocy społecznej z 28 lipca 2023 r. – kluczowe zmiany"
Obowiązki płatnika PIT od stycznia 2023r.
Gdy mózg Twojego bliskiego choruje. Zrozum demencję i zamień opiekę na świadomą współpracę - dla OD
Instytucja dostępna dla wszystkich
Zamówienia publiczne - sprawdź swoje procedury. Lista sprawdzająca przygotowanie, prowadzenie postępowania i realizację umowy.
Jednolity rzeczowy wykaz akt – tworzenie, wdrażanie, aktualizacja
Zmiany do Kodeksu pracy: kontrola trzeźwości pracowników, praca zdalna
Archiwizacja dokumentacji w jednostkach samorządowych
Przygotowanie do wdrażania e-Doręczeń krok po kroku
Kurs pierwszej pomocy
Różnice zdań, konflikty, nieporozumienia. W jaki sposób je zażegnywać i zapobiegać ich powtarzaniu
Prawa mieszkańca i kierunki prowadzonej terapii a także metody pracy z mieszkańcem oraz elementy komunikacji alternatywnej i wspomagającej
Kurs pedagogiczny dla instruktorów praktycznej nauki zawodu w zakładach pracy

PRACE REMONTOWE W 2023 ROKU

Remont gabinetu medycznej pomocy doraźnej
Remont łazienki ogólnodostępnej nr 2 w oficynie nr II
Bieżące remonty pokoi i łazienek
Malowanie palarni w oficynie nr II
Malowanie pomieszczeń w Pałacu: sekretariat, księgowość
Remont systemu monitoringu

ZAKUP WYPOSAŻENIA W 2023 ROKU

Mebel do gabinetu przedmedycznej pomocy doraźnej
Łóżka rehabilitacyjne
Mebel do pokoi mieszkańców
Łóżka rehabilitacyjne
Fotele wypoczynkowe dla mieszkańców
Materace piankowe, podkłady wielokrotnego użytku
Sprzęt wyposażenia kuchni (zamrażarki, lodówka, mikser ręczny,
Kozetka do gabinetu
Mebel na hol w Pałacu
Komputery do księgowości, sekretariatu i pracownika socjalnego

Centrala telefoniczna
Rejestrator monitoringu, 2 kamery monitoringu
Piec gazowo-elektryczny
Zamrażarki skrzyniowe do magazynu spożywczego – 3szt, chłodziarka
Furtka wewnętrzna na Oficynę nr 1
Stoły cateringowe
Pralka
Parasol ogrodowy, meble ogrodowe, namiot ogrodowy
Choinki, lamki, ozdoby świąteczne
Płyny do dezynfekcji rąk i pomieszczeń, rękawice jednorazowe

REHABILITACJA

Liczba osób korzystających z zajęć rehabilitacyjnych w 2023r.		
67	26	mieszkańcy samodzielni, którzy nie wymagają pomocy w dotarciu na sale rehabilitacji
	33	mieszkańcy wymagający pomocy w postaci asekuracji lub przywiezienia (osoby poruszające się na wózkach inwalidzkich, o kulach, balkonikach, chodzące samodzielnie wymagające asekuracji)
	20	rehabilitacja przyłóżkowa

Zajęcia rehabilitacyjne odbywały się codziennie od poniedziałku do piątku. Rano prowadzona była gimnastyka ruchowa, podczas której mieszkańcy wykonywali proste ćwiczenia czynne wspomagane kończyn górnych i dolnych oraz ćwiczenia oddechowe. W okresie letnim organizowane były spacerunki po okolicy Domu oraz werandowanie.

Formy rehabilitacji prowadzone w 2023r.

KINEZYTERAPIA – ćwiczenia ruchowe pozwalające podopiecznym zachować lub poprawić zakresy ruchu w stawach, przeciwdziałać przykurczeniu się mięśni.

FIZYKOTERAPIA – opiera się na stosowaniu czynników fizycznych takich jak: **ciepło, zimno, promieniowanie świetlne, UV, podczerwone, ultradźwięki oraz prądy o niskiej częstotliwości**, wytwarzane przez różnego rodzaju urządzenia.

Wykonywane zabiegi:

- leczenie ciepłem,
- ultradźwięki,
- elektroterapia.

Rodzaj wykonywanych zabiegów elektroterapii: TENS, galwanizacja, jonoforeza, prądy interferencyjne, diadynamik (DD), elektrostymulacja.

MASAŻ – masaż suchy, masaż matą masującą, drenaż limfatyczny, masaż wirowy, masaż za pomocą kołnierza masującego.

STÓŁ PIONIZACYJNY – ćwiczenia te umożliwiają wcześniejszą pracę usprawniającą z mieszkańcem długotrwale unieruchomionym.

Pionizacja stosowana we wczesnym etapie rehabilitacji jest istotnym elementem procesu usprawniania mieszkańca. Pionizacja stosowana jest wobec podopiecznych z zaburzeniami neurologicznymi, po udarze mózgu, urazach.

ZAJĘCIA DODATKOWE

Zajęcia prowadzone metodą Weroniki Sherborne podczas których wykonywane były proste ćwiczenia ruchowe w takt śpiewanych utworów, ćwiczenia zręcznościowe z wykorzystaniem dostępnego sprzętu np. woreczków, piłeczek.

Mieszkańcy chętnie uczestniczyli w rehabilitacji, gdyż dają one poczucie własnej sprawności, co dodatkowo wpływało na sferę psychiczną oraz samoocenę. Przebywając na zajęciach mieszkańcy integrowali się, nawiązywali kontakty z innymi osobami oraz mieli poczucie przynależności do grupy.

WYKAZ WYDARZEŃ OKOLICZNOŚCIOWYCH Z UDZIAŁEM MIESZKAŃCÓW

DATA	NAZWA UROCZYSTOŚCI	MIejsce
26.01.2023	Występ dzieci z Przedszkola w Damasławku	DPS Srebrna Góra
30.01.2023	„Na Twoim miejscu” – wyjazd do kina do Wągrowca	MDK Wągrowiec
14.02.2023	Zabawa karnawałowo – walentynkowa w DPS Barcin	MDK Barcin
16.02.2023	Zabawa karnawałowo – walentynkowa w naszym Domu wraz z zaproszonymi gośćmi (DPS Barcin, DPS Tonowo)	DPS Srebrna Góra
22.02.2023	Występ dzieci z Przedszkola w Wapnie	DPS Srebrna Góra
22.02.2023	Sroda Popielcowa – msza święta	DPS Srebrna Góra
06.03.2023	Rekolekcje w naszym Domu – msza święta	DPS Srebrna Góra
08.03.2023	Spotkanie z okazji Dnia Kobiet	DPS Srebrna Góra
27.03.2023	Urodziny Pani Heleny – 90 lat	DPS Srebrna Góra

28.03.2023	Występ dzieci ze Szkoły Podstawowej w Wapnie	DPS Srebrna Góra
29.03.2023	Zajęcia integracyjne z dziećmi z Przedszkola w Wapnie – PISANKI	DPS Srebrna Góra
04.04.2023	Wielkanoc – uroczysta msza święta	DPS Srebrna Góra
05.04.2023	„Święty” – wyjazd do kina do Wągrowca	Wągrowiec
16.05.2023	Spotkanie z Policją - bezpieczeństwo	DPS Srebrna Góra
23.05.2023	„Parapetówka” u Pani Anny	DPS Srebrna Góra
24.05.2023	Grillowanie – alpakoterapia	DPS Srebrna Góra
05.06.2023	102 urodziny Pani Heleny	DPS Srebrna Góra
20.05.2023	Piknik sportowy w DPS Barcin	DPS Barcin
22.06.2023	XI Spotkanie Rodzin i Przyjaciół Domu	DPS Srebrna Góra
27.06.2023	VIII Wielkopolskie Dni Sztuki i Zdrowia Koncert „Tango – Fogg” – zapomniane piosenki	DPS Srebrna Góra
14.07.2023	Wycieczka do restauracji na kawę, lody i spacer	Bydgoszcz
19.07.2023	Wycieczka do restauracji na lody, kawę i spacer nad jeziorem	Wągrowiec
27.07.2023	Grillowanie w naszym Domu	DPS Srebrna Góra
17.08.2023	Grillowanie w naszym Domu	DPS Srebrna Góra
18.08.2023	VIII Festiwal Piosenki Ireny Jarockiej „IRENIADA”	Srebrna Góra boisko
25.08.2023	Urodziny Pani Marty – 36 lat	DPS Srebrna Góra
31.08.2023	Urodziny Pani Reginy – 90 lat	DPS Srebrna Góra
06.09.2023	Zawody sportowe – Nordic Walking w DPS Tonowo	DPS Tonowo
07.09.2023	Grillowanie w naszym Domu	DPS Srebrna Góra
19.09.2023	XXVIII Festyn Archeologiczny w Biskupinie	Biskupin
22.09.2023	Grillowanie na zakończenie lata – alpakoterapia	DPS Srebrna Góra
26.09.2023	Urodziny Pana Adama – 60 lat	DPS Srebrna Góra
12.10.2023	Spotkanie Mieszkańców z dietetykiem – Magdaleną Walkowiak	DPS Srebrna Góra
14.10.2023	Urodziny Pani Reginy – 80 lat	DPS Srebrna Góra
26.10.2023	Dzień Seniora – świętowanie z zaprzyjaźnionymi DPS Gniezno i DPS Barcin (występ dzieci i młodzieży, zabawa taneczna)	DPS Srebrna Góra
03.11.2023	Klub Czytelniczy działający przy Bibliotece Gminnej w Wapnie – występ z okazji Dnia Seniora	DPS Srebrna Góra
07.11.2023	Wyjazd na groby rodzin Mieszkańców	Panigródz, Gołańcz, Grylewo, Lechlin, Wągrowiec
08.11.2023	46. Międzynarodowy Listopad Poetycki – spotkanie z Panią Małgorzatą Osuch	Szkoła Podstawowa Wapno
22.11.2023	Występ (z okazji Dnia Seniora) dzieci z Przedszkola w Wapnie	DPS Srebrna Góra
23.11.2023	Klub Czytelniczy działający przy Bibliotece Gminnej w Wapnie – spotkanie z okazji Święta Niepodległości	DPS Srebrna Góra
29.11.2023	„Uwierz w Mikołaja” – wyjazd do kina Cinema City do Bydgoszczy	Bydgoszcz
30.11.2023	Spotkanie Andrzejkowe w naszym Domu	DPS Srebrna Góra
08.12.2023	Przedświąteczne spotkanie u Starosty Wągrowieckiego	Wągrowiec
08.12.2023	Wspólne koledowanie wraz z dziećmi z Przedszkola w Rogowie	DPS Srebrna Góra
13.12.2023	Mikołajkowa wizyta Mieszkańców w Przedszkolu w Wapnie	Wapno
15.12.2023	Świąteczne stroiki – wspólne zajęcia z dziećmi z Przedszkola w Wapnie	DPS Srebrna Góra
18.12.2023	Pokaz tańca hawajskiego „HULA” w wykonaniu Członków Wągrowieckiego Uniwersytetu Trzeciego Wieku	DPS Srebrna Góra
21.12.2023	Odwiedziny młodzieży z MOS w Gołańczy – upominki, śpiewanie kołęd	DPS Srebrna Góra
21.12.2023	Wspólna wieczerza wigilijna	DPS Srebrna Góra
29.12.2023	Spotkanie sylwestrowe	DPS Srebrna Góra

OPIEKA ZDROWOTNA w DPS

Dom Pomocy Społecznej w Srebrnej Górze zapewnia mieszkańcom pomoc w dostępie do podstawowej oraz specjalistycznej opieki zdrowotnej. Podopieczni objęci są opieką lekarza rodzinnego NZOZ Poradnia Podstawowej Opieki Zdrowotnej Joanna Jasińska i Wspólnicy z Wapna, a także pielęgniarki środowiskowej. Konsultacje lekarza rodzinnego odbywają się na terenie Domu w gabinecie przedmedycznej pomocy doraźnej lub w poradni w Wapnie, do której mieszkańcy dowożeni są pod opieką pracownika.

Dom Pomocy Społecznej w Srebrnej Górze zapewnia dostęp do specjalistycznej opieki zdrowotnej, organizuje transport na wizyty u lekarzy specjalistów oraz do szpitali, utrzymuje kontakt ze szpitalem w czasie hospitalizacji mieszkańca, zabezpiecza w leki.

Ponadto umożliwia mieszkańcom udział w konsultacjach psychologicznych.

W naszej placówce podejmuje się również realizację działań profilaktycznych i wspomagających poprzez:

- udział w Programie Profilaktyki i Rozwiązywania Problemów Alkoholowych,

- organizowanie pogadanek edukacyjnych i informacyjnych dla mieszkańców, mających na celu uświadomienie mechanizmu niekorzystnego wpływu na zdrowie psychiczne takich elementów jak: niezdrowy tryb życia, czy używki, spotkania z dietetykiem.

SPECJALISTA	LICZBA WIZYT	SPECJALISTA	LICZBA WIZYT	SPECJALISTA	LICZBA WIZYT
konsultacje lekarza rodzinnego	541	neurolog	15	poradnia chorób piersi	2
chirurg	27	okulista	19	poradnia chorób zakaźnych	1
chirurg naczyniowy	6	onkolog	5	poradnia rehabilitacyjna/oddział	1
dermatolog	3	ortopeda	11	psycholog	584
endokrynolog	1	psychiatra	41		
diabetolog	3	pulmonolog	4		
gastrolog	2	reumatolog	2		
kardiolog	23	stomatolog	16		
Badania laboratoryjne:		EEG	5	EKG	14
badanie krwi	89	echo serca	2	tętno	3034
badanie moczu	38	tomograf komputerowy	4	temperatura	354
badanie kału na krew utajoną	6	rezonans magnetyczny	1	mammografia	2
wymiana cewników	9	RTG	13	kolonoskopia	3
opatrunki	368	USG	9	gastroskopia	4
wykonane iniekcje	2433	USG Doppler	4	biopsja	2
pomiar ciśnienia	3034	Holter	5	protetyk	3

3.3.13. Wybrane zagadnienia związane z funkcjonowaniem PCPR

ZATRUDNIENIE na dzień 31.12.2023 (łącznie z PZON i OIK) :

1. Umowy o pracę - 21 zatrudnionych na 19,25 etatu, w tym:

Dyrektor	1 os.	1 et.
Główny księgowy	1 os.	1 et.
Specjalista ds. Kadr i Płac	1 os.	1 et.
Zespół pieczy zastępczej (kierownik Zespołu, specjaliści pracy z rodziną, psycholog, 2 osoby do pomocy w rodzinach zastępczych*)	7 os.	7 et.
Specjalista reintegracji zawodowej	1 os.	1 et.
Konsultant/pracownik socjalny	1 os.	1 et.
Referent ds. prawno-administracyjnych	1 os.	1 et.
Pomoc administracyjno-biurowa ds. pieczy rodzinnej*	1 os.	1 et.
Psycholog OIK	1 os.	0,5 et.
Pedagog	1 os.	0,5 et.
Przewodniczący PZON	1 os.	0,5 et.
Samodzielny referent ds. osób niepełnosprawnych / Sekretarz PZON*	1 os.	1 et.
Obsługa administracyjna Referenci PZON	1 os.	1 et.
Pomoc administracyjno-biurowa PZON	1 os.	1 et.
Sprzątaczką	1 os.	0,75 et.
Razem:	21 os.	19,25 et.

*zatrudnienie finansowane w roku 2023 ze środków Funduszu Pracy

Zatrudnienie osób niepełnosprawnych - na dzień 31.12.2023 dwie osoby posiadające orzeczenia o umiarkowanym stopniu niepełnosprawności (wskaźnik zatrudnienia osób niepełnosprawnych – 9,5 %).

2. Umowy cywilnoprawne na przestrzeni roku 2023:

2.1) realizowane w ramach bieżącego funkcjonowania PCPR, PZON i OIK (łącznie 23 umowy z 17 osobami/6 podmiotami):

- a) umowy zlecenie dla osób orzekających o niepełnosprawności lub stopniu niepełnosprawności (10 umów/ 9 osób/ 1 podmiot);
- b) umowy zlecenie dla: tłumacza języka ukraińskiego, specjalisty z uprawnieniami budowlanymi, osób sprzątających w PZON (4 umowy / 3 osoby/ 1 podmiot);
- c) umowy o świadczenie usług przez podmioty gospodarcze/firmy/instytucje w zakresie obsługi PCPR/OIK/PZON - obsługa prawna PC, w zakresie medycyny pracy, BHP/Ppoż., pełnienia funkcji IODO, usługi informatyczne) - (5 umów / 5 podmiotów);
- d) umowa zlecenie dotycząca obsługi administracyjnej - Umowa zobowiązująca po stażu PFRON, w PZON (zawarta na okres 1 miesiąca) w PCPR (zawarta na okres 1 miesiąca) - 2 umowy / 2 osoby)

2.2) realizowane w ramach zadań własnych PCPR, wynikających z ustawy o wspieraniu rodziny i systemie pieczy zastępczej (łącznie 32 umów z 38 osobami z 1 podmiotem):

- a) umowy o pełnienie funkcji zawodowej rodziny zastępczej 8 umów / 14 osób, (w tym 1 umowa o pełnienie funkcji pogotowia rodzinnego) oraz umowy o prowadzenie Rodzinnego Domu Dziecka (3 umowy / 6 osób);
- b) umowy zlecenie z osobami świadczącymi pomoc w opiece nad dziećmi i przy domowych pracach gospodarczych w rodzinach zastępczych 4 umowy / 4 osoby);
- c) umowy o pełnienie funkcji rodziny pomocowej (11 umów / 10 osób);
- d) umowa cywilnoprawna z psychologiem - badania psychologiczne w celu wydania opinii o posiadaniu predyspozycji i motywacji do pełnienia funkcji rodziny zastępczej lub prowadzenia rodzinnego domu dziecka (1 umowa / 1 osoba);
- f) umowa cywilnoprawna z psychologiem o świadczenie pomocy psychologicznej rodzinnym formom pieczy zastępczej (2 umowy/ 2 osoba)

2.4) inne formy współpracy (8 umów / 8 osób)

- a) 4 umowy wolontarystyczne jako forma zapewnienia pomocy w opiece nad dziećmi w rodzinnych formach pieczy zastępczej, 1 umowa jako forma wsparcia klientów OIK - razem 5 / 5 osób
- b) 2 umowy o staż zorganizowany za pośrednictwem Powiatowego Urzędu Pracy, finansowane ze środków PFRON – 2 osoby niepełnosprawne
- c) 1 umowa dotycząca organizacji studenckich praktyk zawodowych – 1 osoba

Podsumowując: łącznie w roku 2023 PCPR realizowało 58 umów cywilnoprawnych, w tym współpracowało z 59 osobami fizycznymi oraz z 7 podmiotami gospodarczymi.

3. Podwyższanie kwalifikacji zawodowych- szkolenia i konferencje, w których brali udział pracownicy Powiatowego Centrum Pomocy Rodzinie w 2023 roku:

Data	Uczestniczący w szkoleniu	Tematyka szkolenia
24 stycznia	dyrektor	Koordinator ds. dostępności
31 stycznia	konsultant/ pracownik socjalny	Indywidualny Program Integracji dla cudzoziemców zgodny z ustawą o pomocy społecznej
1 lutego	główny księgowy	Inwentaryzacja 2023 w praktyce jednostek budżetowych
7 lutego	- samodzielny referent - specjalista ds. reintegracji zawodowej	Webinarium "Różni podróży- obsługa bez barier"
17 lutego	specjalista ds. kadr i płac	Autozapis w 2023 roku- nowe obowiązki w zakresie PPK
21 lutego	-dyrektor -Be.Ks.- specjalista pracy z rodziną -Ma. De.- specjalista pracy z rodziną - Ma.T-K.- konsultant/ prac.socj. -Ir.Ko.- kierownik ZPZ/ starszy pracownik socjalny	Warsztatowe spotkanie robocze poświęcone wdrożeniu w subregionie północnej Wielkopolski znowelizowanej Ustawy o wspieraniu rodziny i systemie pieczy zastępczej

23 lutego	specjalista ds. kadr i płac	Nowości w prawie pracy w 2022 roku- Work & Life Balance
27 lutego	główny księgowy	Prawidłowa klasyfikacja dochodów i wydatków w "paragrafach ukraińskich"
7 marca	główny księgowy	Zamknięcie roku obrotowego 2022- wycena bilansowa, sprawozdawczość finansowa , budżetowa i z operacji finansowych za 2022 rok.
7 marca	konsultant/ pracownik socjalny	Przeciwdziałanie przemocy w związku z nowelizacją ustawy
9 marca	kierownik ZPZ/ starszy pracownik socjalny	Webinar "Efektywne wsparcie rodzin zastępczych z Ukrainy, pracowników placówek opiekuńczo- wychowawczych, pracowników organizacji pozarządowych, jak i wszystkie osoby zaangażowane w pomoc rodzinom i dzieciom- uchodźcom z Ukrainy"
13 marca	- dyrektor - specjalista ds. reintegracji zawodowej - samodzielny referent	Szkolenie: "Instytucja dostępna dla wszystkich"
15 marca	referent ds. prawno-administracyjnych	Konferencja Polskich Banków Żywności "Zero Waste"
27 marca	dyrektor	Spotkanie podsumowujące warsztatowe spotkanie robocze poświęcone wdrożeniu w subregionie północnej Wielkopolski znowelizowanej Ustawy o wspieraniu rodziny i systemie pieczy zastępczej
13 kwietnia	konsultant/ pracownik socjalny	Konferencja Polskich Banków Żywności "Znaczenie pomocy żywnościowej w Polsce"
14 kwietnia	- kierownik ZPZ/ starszy pracownik socjalny - konsultant/ pracownik socjalny - Lo.Se.- specjalista pracy z rodziną - Be.Ks.- specjalista pracy z rodziną -Ma. De.- specjalista pracy z rodziną	Spotkanie online organizowane przez ROPS dotyczące potrzeb i możliwości rozwoju usług w obszarze zdrowia psychicznego
27 kwietnia	- specjalista ds. reintegracji zawodowej - konsultant/ pracownik socjalny	Spotkanie związane z opracowaniem Regionalnego Planu Deinstytucjonalizacji i Rozwoju Usług Społecznych
20-21 czerwca	- kierownik ZPZ/ starszy pracownik socjalny - Be.Ks.- specjalista pracy z rodziną	Ogólnopolska konferencja "Ostrożnie dziecko! Profilaktyka krzywdzenia małych dzieci" organizowana przez Fundację Dajemy Dzieciom Siłę
26 czerwca	dyrektor	Procedura Niebieskiej Karty- zmiany 2023
4 lipca	- konsultant/ pracownik socjalny - referent ds. prawno- administracyjnych	Warsztaty partycypacyjne ukierunkowane na konsultacje Standardów pomocy interdyscyplinarnej świadczonej osobom pokrzywdzonym przestępstwem/ wypracowanie alternatywnych rozwiązań do przyjętych w standardach.
11 lipca	konsultant/ pracownik socjalny	Rodzinny wywiad środowiskowy. Omówienie zmian prawnych z lat 2021-2023
24 lipca	Be. Ks.- specjalista pracy z rodziną	Jak rozpoznać dziecko, wobec którego stosowana jest przemoc
8 sierpnia	główny księgowy	Przygotowanie i ogłoszenie postępowania o udzielenie zamówienia publicznego. Komisja przetargowa, szacowanie wartości, swz ustalenie warunków, przedmiotowe środki dowodowe, ogłoszenie o zamówieniu.
11 września	-Be. Ks.- specjalista pracy z rodziną -Ma.De.- specjalista pracy z rodziną	Szkolenie "Jestem, ale nie chcę być- depresja i samobójstwa u dzieci i młodzieży"
12 września	kierownik ZPZ/ starszy pracownik socjalny	Webinarium edukacyjne "Obowiązek alimentacyjny"
13 września	specjalista ds. reintegracji zawodowej	Depozyty w Domu Pomocy Społecznej
15 września	specjalista ds. reintegracji zawodowej	Aktywizacja zawodowa niepełnosprawnych- trudna sztuka motywowania podopiecznych do racy i współpracy
18 września	-Be. Ks.- specjalista pracy z rodziną -Ma.De.- specjalista pracy z rodziną	Zaburzenia psychiczne okresu dorastania
20 września	samodzielny referent	Inspiratorium o dostępności
22 września	specjalista ds. kadr i płac	E- doręczenia od grudnia 2023. Przygotowanie i praktyczne stosowanie
25 września	główny księgowy	Sprawozdawczość za III kwartał JST oraz samorządowych jednostek i samorządowych zakładów budżetowych; aktualne problemy w zakresie rachunkowości i klasyfikacji budżetowej
27 września	- dyrektor - kierownik ZPZ/ starszy pracownik socjalny	Trzecie Wielkopolskie Spotkanie Organizatorów Rodzinnej Pieczy Zastępczej

19 października	Be.Ks- specjalista pracy z rodziną	Plan pomocy dziecku jako narzędzie pracy z dzieckiem dysfunkcyjnym i sprawiającym trudności wychowawcze
26 października	konsultant/ pracownik socjalny	Konferencja "Mieszkania ze wsparciem jako narzędzie deinstytucjonalizacji"
31 października	Pa.Wo.- specjalista pracy z rodziną	W świecie smartfonów- profilaktyka uzależnień behawioralnych u dzieci i młodzieży
31 października	- konsultant/ pracownik socjalny - specjalista ds. reintegracji zawodowej	Konferencja regionalna "Profilaktyka wtórna. Jak uniknąć niesamodzielności?"
15 listopada	dyrektor	Przemoc domowa- rzeczywistość, zmiany, konsekwencje"
17 listopada	główny księgowy	Schematy podatkowe
17 listopada	Lo.Se.- specjalista pracy z rodziną	Webinar: "Terapia integracji sensorycznej jako ważna metoda pracy z dzieckiem w opiece zastępczej"
22 listopada	- Lo.Se.- specjalista pracy z rodziną - Be.Ks.- specjalista pracy z rodziną - Ma. De.- specjalista pracy z rodziną - Pa.Wo.- specjalista pracy z rodziną	Koordinator rodzinnej pieczy zastępczej- rola, funkcje, problemy i wyzwania.
22 listopada	- konsultant/ pracownik socjalny - referent ds. prawno- administracyjnych -Au.Ba.- psycholog OIK -We.Or.- psycholog OIK	Konferencja "Standardy pomocy interdyscyplinarnej świadczonej osobom pokrzywdzony przestępstwem"
23 listopada	Lo.Se.- specjalista pracy z rodziną	Webinar: "Dziecko ze spektrum autyzmu w pieczy zastępczej"
23 listopada	referent ds. prawno- administracyjnych	Oplata za pobyt dziecka w pieczy zastępczej
23 listopada	Pa.Wo.- specjalista pracy z rodziną	Nowe standardy ochrony małoletnich- rozwiązania prawna wynikające z nowelizacji Ustawy- Kodeks rodzinny i opiekuńczy , Ustawy o przeciwdziałaniu zagrożeniom przestępczością na tle seksualnym oraz innych ustaw
27 listopada	specjalista ds. reintegracji zawodowej	Konferencja "Przyszłość gospodarstw opiekuńczych w Polsce"
28 listopada	referent ds. prawno- administracyjnych	Doręczenia elektroniczne w podmiotach publicznych
1 grudnia	Ma. De.- specjalista pracy z rodziną	Szkolenie "Czy to na pewno autyzm czy może trauma rozwojowa lub nieprawidłowe wychowanie dziecka? diagnostyka różnicowa nieprawidłowości rozwojowych dzieci o podobnych objawach klinicznych"
4 grudnia	- dyrektor - konsultant/ pracownik socjalny - specjalista ds. reintegracji zawodowej -samodzielny referent	Konwent regionalny pn. "Wymiana informacji i doświadczeń na temat dynamiki zmian zachodzących w systemie wsparcia dla osób niesamodzielnych"
11 grudnia	specjalista ds. kadr i płac	Dokumentacja pracownicza- od rekrutacji do zakończenia umowy o pracę
13 grudnia	- pedagog - konsultant/ pracownik socjalny - Lo.Se.- specjalista pracy z rodziną - Be.Ks.- specjalista pracy z rodziną	Webinar: "Formy krzywdzenia dzieci i ich rozpoznawanie"
15 grudnia	dyrektor	Szkolenie dla dyrektorów "Twórcze rozwiązywanie problemów"

Reprezentacja Centrum Pomocy Rodzinie w Wągrowcu w spotkaniach okolicznościowych:

Data	Tematyka spotkania
16 lutego	Spotkanie okolicznościowe w tematyce walentynkowo- karnawałowej organizowanej przez Dom Pomocy Społecznej w Srebrnej Górze
23 marca	Koncert integracyjny "Przez życie w kolorowych skarpetkach" organizowany przez Specjalny Ośrodek Szkolno- Wychowawczy w Wągrowcu
4 kwietnia	Spotkanie okolicznościowe- Śniadanie Wielkanocne organizowane przez Warsztat Terapii Zajęciowej
17 kwietnia	Uroczyste otwarcie Ośrodka środowiskowej opieki psychologicznej i psychoterapeutycznej dla dzieci i młodzieży
1 czerwca	Uroczyste otwarcie hali sportowej przy Zespole Szkół nr 1 w Wągrowcu
22 czerwca	XI Spotkanie Rodzin i Przyjaciół Domu Pomocy Społecznej w Srebrnej Górze
22 lipca	Uroczysta Sesja Rady Miejskiej z okazji Dni Wągrowca
26 sierpnia	Dożynki Powiatowo- Gminne
5-7 września	Polityka migracyjna- teoria i praktyka
18 października	Spotkanie z okazji Międzynarodowego Dnia Białej Łaski pn. "Na wesoło z białą łaską"

19 października	XVI Festiwal Artystyczny "Radosna Nutka"
26 października	Spotkanie z okazji Dnia Seniora w Domu Pomocy Społecznej
8 listopada	Inauguracja 46. Międzynarodowego Listopada Poetyckiego Poznańskiego Oddziału Związku Literatów Polskich na Ziemi Wągrowieckiej
8 listopada	Wieczór z poezją pt. "I nastała w niebie cisza"
10 listopada	Uroczystość z okazji Narodowego Święta Niepodległości
21 listopada	Spotkanie okolicznościowe z okazji "Dnia Pracownika Socjalnego"
5 grudnia	Spotkanie Powiatowych Społecznych Rad ds. Osób Niepełnosprawnych
7 grudnia	Gala Złotej Pięczęci
19 grudnia	Spotkanie Wigilijne organizowane przez Warsztat Terapii Zajęciowej w Gołańcu
19 grudnia	Przeгляд Piosenki Świątecznej i Mikołajkowej organizowany przez Specjalny Ośrodek Szkolno-Wychowawczy w Wągrowcu
21 grudnia	Spotkanie Wigilijne organizowane przez Dom Pomocy Społecznej w Srebrnej Górze

3.3.14. Mierniki jakości realizowanych zadań

Kontrole

W roku 2023 jednostki organizacyjne pomocy społecznej, pieczy zastępczej oraz wspierające osoby niepełnosprawne poddawane były działaniom sprawdzającym i kontrolnym **30 razy**.

Przedmiotem kontroli w jednostkach były :

- realizacja zadań przez rodzinne formy pieczy zastępczej (PCPR/rodzinne formy pieczy zastępczej)*;
- przestrzeganie przepisów spełnianie wymogów opieki nad osobami całkowicie ubezwłasnowolnionymi (Sąd Rejonowy-Wydział Rodzinny/DPS Srebrna Góra);
- funkcjonowanie systemu kontroli zarządczej (Starostwo / PCPR);
- standard funkcjonowania dps- depozyty (PCPR/DPS Srebrna Góra)
- stan sanitarno-epidemiologiczny jednostki (SANEPID / DPS i WTZ Gołańcu);
- nadzór nad działalnością warsztatów terapii zajęciowej (PCPR/ WTZ Gołańcu; PCPR/WTZ Wągrowiec)

Szczegółowe zestawienie dokonanych kontroli przedstawia tabela

Lp	Jednostka kontrolująca	Razem								Razem
		DPS	POW	WTZ		PCPR				
				Wągrowiec	Gołańcu	PZON	OIK	PCPR	Pieczka zastępcza	
1.	Starostwo Powiatowe	-	-	-	-	-	-	1	-	1
2.	PCPR	1	-	2	1	-	-	-	18	22
3.	WUW Poznań	-	1	-	-	-	-	1	-	2
4.	ZUS Piła	-	-	-	-	-	-	-	-	-
5.	SANEPID	3	-	-	1	-	-	-	-	4
6.	Sąd Rejonowy /Okręgowy	1	-	-	-	-	-	-	-	1
7.	PFRON	-	-	-	-	-	-	-	-	-
8.	Komisja Rewizyjna	-	-	-	-	-	-	-	-	-
9.	Urząd Marszałkowski	-	-	-	-	-	-	-	-	-
10.	KAS	-	-	-	-	-	-	-	-	-
11.	Wielkopolski Konserwator Zabytków	-	-	-	-	-	-	-	-	-
RAZEM		5	1	2	2	0	0	2	18	30

*W wyniku kontroli Zespołu inspektorów Wydziału Polityki Społecznej Wielkopolskiego Urzędu Wojewódzkiego realizowanej w trybie uproszczonym w dniach 15, 19 i 22 czerwca 2023 roku działalność PCPR w obszarze objętym kontrolą oceniono negatywnie. W związku ze stwierdzonymi nieprawidłowościami zostały sformułowane 23 zalecenia pokontrolne, a w dniu 11 grudnia 2023 roku dyrektor PCPR powiadomił Wojewodę Wielkopolskiego, Radę oraz Zarząd Powiatu Wągrowieckiego o realizacji zaleceń pokontrolnych.

Skargi i wnioski

W okresie sprawozdawczym do Powiatowego Centrum Pomocy Rodzinie nie wpłynęła żadna skarga.

Decyzje i odwołania

Jednym z głównych mierników jakości zadań realizowanych przez Powiatowe Centrum Pomocy Rodzinie jest weryfikacja wydanych decyzji administracyjnych oraz rozstrzygnięć w zakresie świadczeń finansowanych ze środków PFRON.

W roku 2023, po przeprowadzeniu postępowania dowodowego, wydano między innymi :

- 1798 orzeczeń dotyczących ustalenia/odmowy ustalenia niepełnosprawności /stopnia niepełnosprawności;
 - 319 decyzji administracyjnych związanych z 1699 świadczeniami i dodatkami
 - 28 decyzji kierujących do DPS Srebrna Góra oraz ustalających odpłatność za pobyt ;
 - 21 decyzji dotyczących opłaty za pobyt dzieci w różnych formach pieczy zastępczej;
 - 69 decyzji dotyczących świadczeń dla osób w procesie usamodzielnienia oraz 5 decyzji związanych z pobytem w mieszkaniu treningowym;
- ponadto
- wydano rozstrzygnięcia w 554 sprawach dotyczących środków PFRON,
 - dokonywano co miesięcznych rozliczeń finansowych wynikające z 61 porozumień z właściwymi powiatami w sprawie warunków pobytu i odpłatności za pobyt w pieczy zastępczej
 - realizowano 61 umów związanych z realizacją programu Aktywny Samorząd.

Strony postępowań administracyjnych oraz cywilnych wniosły w roku sprawozdawczym 326 odwołań od zapadłych rozstrzygnięć (wszystkie dot. orzeczeń o niepełnosprawności PZON), z których 5 PZON uwzględnił w ramach samokontroli.

321 odwołań przekazano do rozstrzygnięcia przez Wojewódzki Zespół do Spraw Orzekania o Niepełnosprawności, z czego WZON podtrzymał 194 orzeczenia , 112 odwołania zostało uwzględnionych, zwieszono 12 postępowań , 3 umorzono z powodu zgonu).

3.3.15. POTRZEBY W ZAKRESIE POMOCY SPOŁECZNEJ, SYSTEMU PIECZY ZASTĘPCZEJ oraz WSPIERANIA OSÓB NIEPEŁNOSPRAWNYCH

Realizując delegację art. 112 ust. 12 ustawy o pomocy społecznej oraz 182 ust. 5 ustawy o wspieraniu rodziny i systemie pieczy zastępczej przedkładam Wysokiej Radzie wykaz potrzeb w zakresie pomocy społecznej, pieczy zastępczej oraz wsparcia osób niepełnosprawnych, których **akceptacja stanowić będzie podstawę aplikowania o środki zewnętrzne dla wdrażania przyjętych przez Radę Powiatu**

- Programu wspierania rodziny i systemu pieczy zastępczej
- Programu przeciwdziałania przemocy w rodzinie oraz wsparcia ofiar przemocy
- Programu wspierania osób niepełnosprawnych.
- Pozostałych lokalnych programów pomocy społecznej;

Tabela Katalog niezbędnych przedsięwzięć zapewniających właściwe funkcjonowanie jednostek organizacyjnych pomocy społecznej, pieczy zastępczej oraz wspierających osoby niepełnosprawne (na podstawie informacji jednostek)

Jednostka	Nazwa zadania	Koszt szacunkowe w zł	Uwagi
PCPR Wągrowiec/Organizator rodzinnej pieczy zastępczej	- realizacja zadań określonych w Programie rozwoju rodzinnej pieczy zastępczej w Powiecie Wągrowieckim do 2024 roku: 1. utrzymanie/wzrost liczby miejsc w rodzinnej pieczy zastępczej poprzez : - rekrutację nowych kandydatów na zawodowych rodziców zastępczych; - zwiększenie atrakcyjności i stabilności zatrudnienia, - realizację ścieżek rozwoju zawodowego i bezpieczeństwa ekonomicznego; - poprawę warunków pracy ; - poprawę dostępu do specjalistów ; - przeciwdziałanie wypaleniu zawodowemu rodziców zastępczych; - świadczenia fakultatywne; - usprawnienie procesu usamodzielnienia wychowanków 2. wzmocnienie zasobów Organizatora rodzinnej pieczy zastępczej w obszarze zapobiegania odpływowi wykwalifikowanej kadry specjalistów pracujących z rodzinami zastępczymi z przyczyn ekonomicznych	600.000	
	- realizacja Programu działań na rzecz osób niepełnosprawnych na lata 2021-2025 w szczególności: - poprawa jakości funkcjonowania socjalnego osób niepełnosprawnych; - zwiększenie dostępu osób niepełnosprawnych do różnych form rehabilitacji; - zwiększenie aktywności i uczestnictwa osób niepełnosprawnych w życiu społecznym; - zwiększenie aktywności zawodowej osób niepełnosprawnych; -podniesienie świadomości społecznej z zakresu praw i uprawnień osób niepełnosprawnych	200.000	
	- malowanie pomieszczeń siedziba główna PCPR ul. Wierzbowa 1 (11 pomieszczeń biurowych, korytarz, klatka schodowa)	30.000	
	- malowanie hostelu OIK w Antoniewie, wymiana zużytego wyposażenia	25.000	
	- malowanie mieszkania chronionego nr 1	10.000	
Jednostka DPS Srebrna Góra	Wymiana pokrycia dachowego	1.500.000	
	Remont elewacji budynków	1.500.000	
	Remont łazienek i pokoi mieszkalnych	300.000	
	Remont lub wymiana dwóch wind w oficynach	400.000	
	Remont kuchni	100.000	
Wtz Gołańcz	Zakup samochodu 9-osobowego dostosowanego dla osób niepełnosprawnych na potrzeby dowozu i odwozu uczestników	230.000	Wniosek powiatu o dofinansowania ze środków PFRON w toku rozpatr.
Placówka Opiekuńczo-wychowawcza Wągrowiec	placówka nie zgłosiła potrzeb		