

**UCHWAŁA NR XXVIII/230/2021  
RADY POWIATU WĄGROWIECKIEGO**

z dnia 31 marca 2021 r.

**w sprawie przyjęcia informacji Państwowego Powiatowego Inspektora Sanitarnego w Wągrowcu o stanie sanitarnym i sytuacji epidemiologicznej powiatu wągrowieckiego za rok 2020.**

Na podstawie art.12a ust.3 ustawy z dnia 14 marca 1985r.o Państwowej Inspekcji Sanitarnej ( Dz. U. z 2021 r. poz. 195) Rada Powiatu Wągrowieckiego uchwala, co następuje :

§ 1. Przyjąć informację Państwowego Powiatowego Inspektora Sanitarnego w Wągrowcu o stanie sanitarnym i sytuacji epidemiologicznej powiatu wągrowieckiego za rok 2020, w brzmieniu załącznika do niniejszej uchwały.

§ 2. Wykonanie uchwały powierza się Zarządowi Powiatu Wągrowieckiego.

§ 3. Uchwała wchodzi w życie z dniem podjęcia.

Przewodnicząca Rady Powiatu

**Małgorzata Osuch**



**OCENA STANU SANITARNEGO  
I SYTUACJI EPIDEMIOLOGICZNEJ  
POWIATU WĄGROWIECKIEGO  
w 2020 r.**

**Przygotował:  
Paweł Gilewski  
Państwowy Powiatowy Inspektor Sanitarny  
w Wągrowcu**

## 1. Wstęp

Powiat wągrowiecki jest powiatem średniej wielkości położonym w północno-wschodniej części województwa wielkopolskiego o powierzchni 1040,8 km<sup>2</sup> z przewagą obszarów produkcji rolnej i terenów rekreacyjnych. Zgodnie ze stanem na dzień 30.06.2020 r. liczył 70216 mieszkańców. Gęstość zaludnienia wynosiła 67,46 osoby/ km<sup>2</sup> i była niższa od średniej krajowej.

Zgodnie z jednolitym wykazem obiektów na koniec 2020 r. Powiatowa Stacja Sanitarno-Epidemiologiczna rejestrowała 1226 obiektów podlegających kontroli oraz 937 podmiotów działających w zakresie produkcji pierwotnej i/lub sprzedaży bezpośredniej.

W roku sprawozdawczym wykonano 3601 kontroli planowanych, rekontroli, kontroli doraźnych oraz wywiadów epidemiologicznych. Wydano 1232 decyzje administracyjne 138 decyzji merytorycznych, 66 decyzji płatniczych, 1020 o nałożeniu kwarantanny lub izolacji w związku z pandemią Covid 19, nałożono 8 grzywien na kwotę 40000,- (w tym jedną na kwotę 5000,- umorzono w związku ze złożonym odwołaniem) za nie przestrzeganie zasad kwarantanny. Nałożono 10 mandatów karnych na łączną kwotę 2250 zł. Pobrano 322 próbek do badań laboratoryjnych.

Rozwijająca się pandemia Covid 19 wpłynęła w sposób zasadniczy na pracę całej Powiatowej Stacji Sanitarno-Epidemiologicznej w Wągrowcu. Większość pracowników Oddziału Nadzoru, Stanowiska Pracy ds. Oświaty Zdrowotnej i Promocji Zdrowia, a okresowo także administracyjnych oddelegowanych zostało w związku z narastającą ilością zadań do pracy związanej ze zwalczaniem Covid 19. Jednocześnie wprowadzane na terenie całego kraju obostrzenia powodowały, że część obiektów przeznaczonych zgodnie z planem pracy na rok 2020 do kontroli była zamknięta co wpłynęło na znaczną modyfikację planów kontroli. Należało także obejmować kontrolami doraźnymi obiekty celem sprawdzenia przestrzegania wprowadzonych na terenie kraju obostrzeń związanych ze stanem epidemii. Przeprowadzono 425 takich kontroli.

## 2. Sytuacja kadrowa

W Powiatowej Stacji Sanitarno-Epidemiologicznej w Wągrowcu zatrudnionych było na koniec 2020 r. 27 pracowników realizujących 25,58 etatów z czego 20,5 to etaty merytoryczne, 5,08 to etaty administracyjne, techniczne i obsługi.

W działalności merytorycznej zatrudniano 15 osób z wykształceniem magisterskim, 2 z wykształceniem inżynierskim, 2 w wykształceniu licencyjnym i 2 z wykształceniem średnim.

Okresowo w czasie największego nasilenia zachorowań na Covid 19 do pracy w PSSE w Wągrowcu oddelegowanych było 2 pracowników samorządowych oraz pracowało 3 wolontariuszy.

## 3. Higiena Komunalna

**3.1. Ocena zaopatrzenia ludności w wodę. Urządzenia do zaopatrywania w wodę, ocena jakości wody do spożycia przez ludzi.**

### 3.1.1. Urządzenia na terenie miast:

**A. Wodociąg publiczny Wągrowiec – wydajność 4308 m<sup>3</sup> /dobę.**

a) liczba zaopatrywanej ludności- 27720.

- b) ujęcia wody zasilające wodociąg
- liczba studni głębinowych 8, eksploatowanych w 2020 r. 8, głębokość od 120-125m.
  - lokalizacja ujęć-5 studnie tereny rolnicze, 3 studnie teren przedsiębiorstwa wodociągowego.
  - wyznaczono strefy ochrony bezpośredniej zgodnie z pozwoleniami wodno-prawnymi strefy oznakowane i zagospodarowane prawidłowo.
  - studnie głębinowe monitorowane przez wyspecjalizowaną firmę ochroniarską, stosowane są elektroniczne czujki ruchu.
- c) stosowane metody i środki uzdatniania wody - filtracja i napowietrzanie. Dezynfekcja wody stała stosuje się podchloryn sodu. W roku sprawozdawczym nie wprowadzono nowej technologii i nie dokonano modernizacji istniejącej.
- d) liczba przeprowadzonych kontroli – 1 protokolarna i 9 jakości wody
- e) stan sanitarno-techniczny obiektu – zachowany.
- f) w roku sprawozdawczym nie przeprowadzono remontów i nie wprowadzono nowych technologii.
- g) jakość wody:

PARAMETRY	Liczba badań wykonanych w ramach:	LICZBA BADAŃ		NAZWA PARAMETRU	LICZBA PRZEKROCZEŃ (należy podać także wartości przekroczeń)
		ogółem	w tym kwestionowanych		
bakteriologiczne	Kontrola urzędowa	19	0	-	-
	Kontrola wewnętrzna	21	0	-	-
fizykochemiczne	Kontrola urzędowa	19	0	-	-
	Kontrola wewnętrzna	21	0	-	-

h) końcowa ocena roczna wodociągu – wodociąg produkuje wodę dobrą, stan sanitarno-techniczny zachowany.

**B. Wodociąg publiczny Skoki – wydajność 989 m<sup>3</sup>/dobę**

- a) liczba zaopatrywanej ludności- 6378.
- b) ujęcia wody zasilające wodociąg
- liczba studni głębinowych 2, eksploatowanych w 2020 r. 2, głębokość 42 i 110m.
  - lokalizacja ujęć - 2 studnie na terenie SUW.
  - wyznaczono tylko strefy ochrony bezpośredniej zgodnie z pozwoleniami wodnoprawnymi strefy oznakowane i zagospodarowane prawidłowo.
- c) stosowane metody i środki uzdatniania wody-filtracja , napowietrzanie, odmanganianie, do dezynfekcji wody stosuje się podchloryn sodu. W roku sprawozdawczym nie wprowadzono nowej technologii oraz nie dokonano modernizacji istniejącej.
- d) liczba przeprowadzonych kontroli – 1 protokolarna i 2 jakości wody.
- e) stan sanitarno-techniczny obiektu – zachowany.
- f) w roku sprawozdawczym nie przeprowadzono remontów i nie wprowadzono nowych technologii.
- g) jakość wody:

PARAMETRY	Liczba badań wykonanych w ramach:	LICZBA BADAŃ		NAZWA PARAMETRU	LICZBA PRZEKROCZEŃ (należy podać także wartości przekroczeń)
		ogółem	w tym kwestionowanych		
bakteriologiczne	Kontrola urzędowa	5	0	-	-
	Kontrola wewnętrzna	5	0	-	-
fizykochemiczne	Kontrola urzędowa	5	0	-	-
	Kontrola wewnętrzna	5	0	-	-

h) końcowa ocena roczna – wodociąg produkuje wodę dobrą, stan sanitarno- techniczny wodociągu zachowany.

### C. Wodociąg publiczny Gołańcz – wydajność 955 m<sup>3</sup>/dobę

- a) liczba zaopatrywanej ludności- 4590.
- b) ujęcia wody zasilające wodociąg
  - liczba studni głębinowych 4, eksploatowanych w 2020 r. 4, głębokość od 44 - 48 m.
  - lokalizacja ujęć-1 studnia tereny rolnicze, 3 studnie na terenie SUW.
  - wyznaczono tylko strefy ochrony bezpośredniej zgodnie z pozwoleniami wodnoprawnymi strefy oznakowane i zagospodarowane prawidłowo.
- c) stosowane metody i środki uzdatniania wody - filtracja i napowietrzanie, dezynfekcja okresowa stosuje się podchloryn sodu. W roku sprawozdawczym nie wprowadzono nowej technologii i nie dokonano modernizacji istniejącej.
- d) liczba przeprowadzonych kontroli – 1 protokolarna i 2 jakości wody.
- e) stan sanitarno-techniczny obiektu – zachowany.
- f) w roku sprawozdawczym nie przeprowadzono remontów i nie wprowadzono nowych technologii.
- g) jakość wody:

PARAMETRY	Liczba badań wykonanych w ramach:	LICZBA BADAŃ		NAZWA PARAMETRU	LICZBA PRZEKROCZEŃ (należy podać także wartości przekroczeń)
		ogółem	w tym kwestionowanych		
bakteriologiczne	Kontrola urzędowa	5	0	-	-
	Kontrola wewnętrzna	7	0	-	-
fizykochemiczne	Kontrola urzędowa	5	0	-	-
	Kontrola wewnętrzna	5	0	-	-

h) końcowa ocena roczna – wodociąg produkuje wodę dobrą, stan sanitarno- techniczny wodociągu zachowany.

**3.1.2. Urządzenia w terenie wiejskim** wszystkie o wydajności od 100 do 1000 m<sup>3</sup>/dobę - 24 wodociągi w miejscowościach: Kaliszany, Kobylec, Pawłowo Żońskie, Ochodza, Żelice, Rudnicze, Łekno, Łęgniszewo, Grabowo, Morakowo, Wapno, Damasławek, Międzylesie, Niemczyn, Mieścisko, Popowo Kościelne, Kozielsko, Jabłkowo, Mokronosy, Gołaszewo, Roszkowo, Łukowo, Pawłowo Skockie, Żabiczyn.

Liczba próbek			Liczba ludności zaopatrywanej w wodę (w tys.)		
Rodzaj kontroli	zbadanych ogółem	nie odpowiadających	odpowiadająca wymaganiom	warunkowo-odpowiadająca	nie odpowiadająca wymaganiom
Kontrola urzędowa	126	0	30,52	0	0
Kontrola wewnętrzna	175	0			

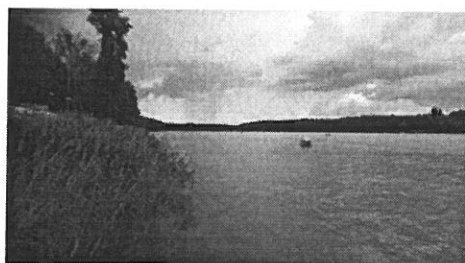
We wszystkich wodociągach woda odpowiadała normatywom ustawowym, a stan sanitarno – higieniczny urządzeń nie budził zastrzeżeń.

### 3.1.3. Wodociągi o wydajności do 100 m<sup>3</sup>/dobę

Nadzorowano 2 wodociągi publiczne w miejscowościach Smogólec i Parkowo gm. Gołańcz; jakość wody nie budziła zastrzeżeń oraz 4 wodociągi lokalne w miejscowościach: Rejowiec Poznański w Bazie Paliw nr 4, Bazie Obozowo-Biwakowej ZHP w Rościnnie, Parking Skoki gdzie woda odpowiadała wymogom oraz Gospodarstwo Agroturystyczne Ostrowo Młyn (nie badano wody ze względu na zawieszenie działalności).

### 3.1.4. Badania w kierunku bakterii Legionella sp.

W roku sprawozdawczym badań w kierunku bakterii Legionella w próbkach wody z sieci nie pobierano.



## 3.2. Ocena jakości wody w kąpieliskach otwartych i obiektach krytych:

W roku sprawozdawczym zgłoszono 4 kąpieliska zgodnie z opiniowanymi projektami uchwał rad gmin. Wszystkie podmioty starające się o utworzenie kąpielisk posiadały pozwolenia wodno-

prawne, profile wody w kąpieliskach oraz pozostałe dane dotyczące planowanego kąpieliska. Wszystkie wnioski zostały rozpatrzone pozytywnie.

### **3.2.1. Kąpielisko miasto Wągrowiec**

a) kąpielisko położone nad jeziorem Durowskim w Wągrowcu,  
b) teren kąpieliska nie ogrodzony, posiada wyznaczone strefy do kąpiel, strefę do rekreacji i sportów, pomosty, możliwość cumowania sprzętu wodnego, posiada dostęp do punktu czerpania wody z odprowadzeniem ścieków, brak przystosowania dla osób niepełnosprawnych, kosze na śmieci, toalety, przebieralnie. Kąpielisko posiada maszt z flagą WOPR-u, ratowników, wydzielone miejsce do kąpiel dla dzieci. Na terenie kąpieliska znajduje się tablica informacyjna oraz regulamin dla osób kąpiących się i uprawiających sporty wodne.

W celu oceny jakości wody pobrano do badań 1 próbkę w ramach kontroli urzędowej i 4 w ramach kontroli wewnętrznej.

c) nie wydano orzeczeń o nieprzydatności wody do kąpiel  
d) ocena roczna – analiza wody pozytywna w całym sezonie.

### **3.2.2. Kąpielisko Kozielsko gmina Damasławek**

a) kąpielisko położone nad jeziorem Stępuchowskim gm. Damasławek,  
b) teren kąpieliska nie ogrodzony, posiada pomosty które wyznaczają strefy do kąpiel, pomsty z możliwością cumowania sprzętu wodnego strefę do rekreacji i sportów. Kąpielisko posiada pełne zaplecze socjalno-sanitarne wyposażone w przebieralnie, toalety i natryski w tym dla niepełnosprawnych, posiada dostęp do punktu czerpania wody z odprowadzeniem do ścieków, kosze na śmieci, teren skanalizowany zaopatrzone w bieżącą wodę. Kąpielisko posiada maszt z flagą WOPR-u, ratowników, wydzielone miejsce do kąpiel dla dzieci. Na terenie kąpieliska znajduje się tablica informacyjna oraz regulamin dla osób kąpiących się i uprawiających sporty wodne.

W celu oceny jakości wody pobrano do badań 3 próbki w ramach kontroli urzędowej i 8 próbek w ramach kontroli wewnętrznej stwierdzono przekroczenia w zakresie bakterii E. coli oraz Enterococców kałowych co skutkowało sklasyfikowaniem kąpieliska jako niedostateczne.

c) ocena roczna – niedostateczna.

### **3.2.3. Kąpielisko Kobylec gmina Wągrowiec**

a) kąpielisko położone nad jeziorem Kobyleckim w Kobylcu,  
b) teren kąpieliska nie ogrodzony, posiada wyznaczone strefy do kąpiel ogrodzone bojami oraz pomost pływający, możliwość cumowania sprzętu wodnego, nie posiada dostępu do punktu czerpania wody, brak przystosowania dla osób niepełnosprawnych, kosze na śmieci, toalety typu TOY-TOY . Obiekt posiada maszt z flagą WOPR-u, ratowników, wydzielone miejsce do kąpiel oraz miejsce na plaży dla dzieci (plac zabaw). Na terenie kąpieliska znajduje się tablica informacyjna oraz regulamin dla osób kąpiących się i uprawiających sporty wodne.

W celu oceny jakości wody pobrano do badań 1 próbkę w ramach kontroli urzędowej, 4 w ramach kontroli wewnętrznej.

c) nie wydano orzeczeń o nieprzydatności wody do kąpiel  
d) ocena roczna – analiza wody pozytywna w całym sezonie.

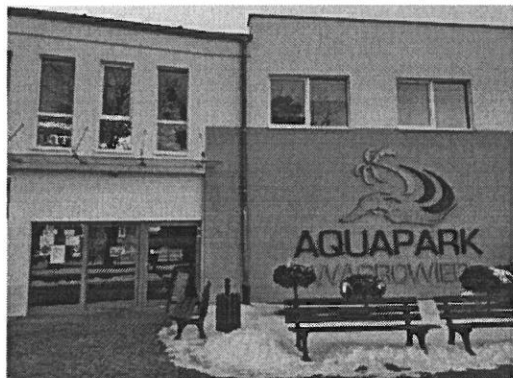
### **3.2.4. Kąpielisko Kamienica gm. Wągrowiec**

a) kąpielisko położone nad jeziorem Kaliszańskim w Kamienicy,  
b) teren kąpieliska nie ogrodzony, posiada wyznaczone strefy do kąpiel ogrodzone bojami, nie posiada strefy do rekreacji i sportów, posiada dostęp do punktu czerpania wody z odprowadzeniem ścieków, kosze na śmieci, toalety – w tym dla niepełnosprawnych, Kąpielisko posiada maszt z flagą WOPR-u, ratowników, wydzielone miejsce do kąpiel dla dzieci. Na terenie kąpieliska znajduje się tablica informacyjna oraz regulamin dla osób kąpiących się i uprawiających sporty wodne.

W celu oceny jakości wody pobrano do badań 1 próbkę w ramach kontroli urzędowej i 4 w ramach kontroli wewnętrznej.

- c) nie wydano orzeczeń o nieprzydatności wody do kąpieli
- d) ocena roczna – analiza wody pozytywna w całym sezonie.

### 3.2.5. Miejsca wykorzystywane do kąpieli w roku sprawozdawczym nie było.



### 3.2.6. Pływalnie kryte – 2 obiekty

1. Aquapark Wągrowiec: obiekt o charakterze parku wodnego

liczba pobranych próbek wody w ramach kontroli urzędowej i wewnętrznej w 2019 r.

Rodzaj kontroli	Liczba próbek bakteriologia	Liczba próbek fizykochemia	ogółem	w tym ile z przekroczeniami	przekroczone parametry	uwagi:
Kontrola urzędowa	20	5	25	0	-	
Kontrola wewnętrzna	98	70	168	0	-	
suma	118	75	193	0	-	

Stan sanitarno – higieniczny pomieszczeń nie budził zastrzeżeń.

Badania w kierunku obecności bakterii rodzaju Legionella - 5 próbek w ramach kontroli urzędowej i 25 w ramach kontroli wewnętrznej wyniki ujemne.

2. Basen kąpielowy ORW Wielspín w Wągrowcu

liczba pobranych próbek wody w ramach kontroli urzędowej i wewnętrznej w 2019 r.

Rodzaj kontroli	Liczba próbek bakteriologia	Liczba próbek fizykochemia	ogółem	w tym ile z przekroczeniami	przekroczone parametry	uwagi:
Kontrola urzędowa	9	3	12	0	-	
Kontrola wewnętrzna	26	16	42	0	-	
suma	35	19	54	0	-	



Stan sanitarno – higieniczny pomieszczeń nie budził zastrzeżeń.

Badania w kierunku obecności bakterii rodzaju Legionella - 1 próbka w ramach kontroli urzędowej 2 w ramach kontroli wewnętrznej wyniki ujemne.

### **3.3. Nadzór sanitarny nad zakładami opieki zdrowotnej.**



Hospicjum Św. Samarytanina w Wągrowcu

#### **3.3.1 Szpital ZOZ Wągrowiec**

Obiekt przekazany pod nadzór PPIS w Wągrowcu przez WPWIS od dnia 15.03.2020 r. Wydano 1 decyzję administracyjną prolongującą termin wykonania decyzji wydanej przez WPWIS. Jak wynika z przesłanej dokumentacji przez WSSE w Poznaniu, obiekt Szpitala jest obiektem niedostosowanym do rozporządzenia Ministra Zdrowia z dnia 26.03.2019r. w sprawie szczegółowych wymagań, jakim powinny odpowiadać pomieszczenia i urządzenia podmiotu wykonującego działalność leczniczą (Dz.U. z 2019 r. poz. 595). Posiada program dostosowawczy oraz Postanowienie Wielkopolskiego Państwowego Wojewódzkiego Inspektora Sanitarnego, w którym stwierdzono, że brak spełnienia przywołanych wymagań ma znaczny wpływ na bezpieczeństwo pacjentów. Szpital zaproponował rozwiązania mające na celu dostosowanie do wymagań rozporządzenia Ministra Zdrowia oraz wskazał terminy dostosowań, uznając jako ostateczny termin wykonania 31.12.2022 r.

#### **3.3.2. Hospicja stacjonarne – 1 obiekt**

NZOZ Hospicjum Miłosiernego Samarytanina w Wągrowcu. Przeprowadzono 1 kontrolę. Pralnictwo i gospodarka bielizną szpitalną, dezynfekcja powierzchni pomieszczeń, postępowanie z odpadami medycznymi uchybień nie stwierdzono. Obiekt jest w dobrym stanie technicznym. Stan sanitarny nie budził zastrzeżeń.

#### **3.3.3. Przychodnie, ośrodki, poradnie, ambulatoria 30 obiektów.**

W roku sprawozdawczym skontrolowano 14 przeprowadzono 14 kontroli. Poprawia się stan sanitarno-techniczny obiektów, w roku sprawozdawczym stwierdzono prowadzenie remontów podnoszących standard udzielanych świadczeń medycznych. Stan sanitarno-higieniczny skontrolowanych obiektów nie budził zastrzeżeń.

#### **3.3.4. Medyczne laboratoria diagnostyczne 3 obiekty.**

Przeprowadzono 1 kontrolę. W obiekcie skontrolowanym pralnictwo i gospodarka odzieżą, utrzymanie czystości, dezynfekcja powierzchni i pomieszczeń, postępowanie z odpadami medycznymi uchybień nie stwierdzono, stan sanitarno-higieniczny placówki nie budził zastrzeżeń.

### **3.3.5. Zakłady rehabilitacji leczniczej 4 objekty.**

Skontrolowano 4, przeprowadzono 4 kontrole Pralnictwo i gospodarka odzieżą, utrzymanie czystości dezynfekcja powierzchni i pomieszczeń, postępowanie z odpadami medycznymi uchybień nie stwierdzono, stan sanitarno-higieniczny obiektów nie budził zastrzeżeń. Wszystkie objekty w dobrym stanie technicznym.

### **3.3.6. Inne zakłady opieki zdrowotnej 18 obiektów**

Nadzorem objęto 18, skontrolowano 5 obiektów. W tej grupie 10 gabinetów stanowiły gabinety profilaktyki i pomocy przedlekarskiej w szkołach, 1 placówka to praktyka pielęgniarska świadcząca usługi medyczne wykonywane przede wszystkim w domu chorego, a także na miejscu z wykorzystywaniem pomieszczeń lekarzy POZ, 1 placówka to praktyka pielęgniarska świadcząca usługi medyczne wykonywane przede wszystkim w domu chorego, a także na miejscu z wykorzystywaniem własnego gabinetu zabiegowego, 1 placówka Regionalnego Centrum Krwiodawstwa i Krwiolecznictwa w Poznaniu Placówka Terenowa w Wągrowcu, 1 placówka Dravis sp. z o.o. Stacja Dializ w Wągrowcu, 62-100 Wągrowiec, ul. Kościuszki 55, 1 placówka DIAGNOSTYKA sp. z o.o. Punkt Pobrań materiału biologicznego, 62-100 Wągrowiec, ul. Przemysłowa 40A, 1 placówka DIAGNOSTYKA Sp. z o.o. Punkt Pobrań materiału biologicznego, 62-085 Skoki, ul. Ciastowicza 12 oraz 1 placówka CDL Łódź Pracownia Diagnostyki Laboratoryjnej Wągrowiec Punkt Pobrań materiału biologicznego, 62-100 Wągrowiec, ul. Przemysłowa 38, 1 placówka DIAGNOSTYKA Spółka z o.o. Punkt Pobrań materiału biologicznego 62-130 Gołańcz, ul. Walki Młodych 20. Pralnictwo i gospodarka odzieżą, utrzymanie czystości i dezynfekcja powierzchni i pomieszczeń, postępowanie z odpadami medycznymi w skontrolowanych obiektach uchybień nie stwierdzono, stan sanitarno-higieniczny obiektów nie budził zastrzeżeń.

### **3.3.7. Indywidualne praktyki lekarskie 2 objekty.**

W roku sprawozdawczym nie skontrolowane.

### **3.3.8. Indywidualne praktyki lekarzy dentystów 7 obiektów.**

Skontrolowano 3, objekty te są w dobrym stanie sanitarno - technicznym. Pralnictwo i gospodarka odzieżą, utrzymanie czystości, dezynfekcja powierzchni i pomieszczeń, postępowanie z odpadami medycznymi uchybień nie stwierdzono, stan sanitarno-higieniczny obiektów nie budził zastrzeżeń.

### **3.3.9. Indywidualne specjalistyczne praktyki lekarskie 39 objekty.**

Skontrolowano 7 praktyk, wykonano 7 kontroli. Pralnictwo i gospodarka odzieżą, utrzymanie czystości, dezynfekcja powierzchni i pomieszczeń, postępowanie z odpadami medycznymi uchybień nie stwierdzono, stan sanitarno-higieniczny obiektów nie budził zastrzeżeń. Wydano 2 decyzje administracyjne prolongujące wydane zalecenia z ubiegłego roku..

### **3.3.10. Indywidualne specjalistyczne praktyki lekarzy dentystów 23 objekty.**

Skontrolowano 11 obiektów przeprowadzono 11 kontroli. Stan sanitarno-techniczny dobry, pralnictwo i gospodarka odzieżą, utrzymanie czystości, dezynfekcja powierzchni i pomieszczeń, postępowanie z odpadami medycznymi uchybień nie stwierdzono, stan sanitarno-higieniczny obiektów nie budził zastrzeżeń. W niektórych obiektach prowadzone są remonty poprawiające stan techniczny.

### **3.3.11. Grupowe praktyki lekarzy dentystów 1 obiekt.**

W roku sprawozdawczym nie kontrolowano.

### **3.3.12. Indywidualne praktyki pielęgniarek i położnych 6 obiektów.**

Wykonano 2 kontrole w 2 placówkach. Stan sanitarno-higieniczny nie budził zastrzeżeń.

## **3.4. Stan sanitarny obiektów użyteczności publicznej.**

### **3.4.1. Ustępy publiczne**

Na terenie działalności PSSE w Wągrowcu znajdują się 3 ustępy publiczne przeprowadzono 3 kontrole. Stan sanitarny bez zastrzeżeń.

### **3.4.2 Domy Pomocy Społecznej zapewniające opiekę całodobową**

1 Dom Pomocy Społecznej – Jabłkowo gmina Skoki. Obiekt przystosowany do 30 pensjonariuszy. W roku sprawozdawczym nie kontrolowano.

### **3.4.3. Dzienny Dom Seniora.**

Liczba obiektów w ewidencji – 1, skontrolowanych 1, stan sanitarno – techniczny budynków i pomieszczeń nie budzi zastrzeżeń.

### **3.4.4. Noclegownie i domy dla bezdomnych**

Liczba obiektów według ewidencji – 1, w roku sprawozdawczym nie kontrolowano

### **3.4.5. Hotele**

Według ewidencji 2 obiekty, liczba obiektów skontrolowanych – 2, liczba przeprowadzonych kontroli – 2, decyzji merytorycznych nie wydawano.

Hotele zaopatrują się w wodę z wodociągu publicznego Wągrowiec (jakość wody dobra). Odprowadzenie ścieków do sieci kanalizacji miejskiej w Wągrowcu.. Nieczystości stałe gromadzone są w kubłach i wywożone przez specjalistyczne firmy na składowisko odpadów.

Obiekty zaopatrzone w wystarczającą ilość środków czystościowych i dezynfekcyjnych. Obiekty skategoryzowane. Pokoje hotelowe o wysokim standardzie. Stan sanitarny bez uwag, urządzenia sprawne. Obiekty te można zaliczyć do wyróżniających się pod względem sanitarno-technicznym.



Ośrodek Rehabilitacyjny Wielspin w Wągrowcu

### **3.4.6. Inne obiekty, w których świadczone są usługi hotelarskie**

w ewidencji znajduje się 23, 4 ośrodki wczasowo-turystycznych, 9 z pokojami gościnnymi, 9 gospodarstw agroturystycznych, 1 baza obozowo-biwakowa. Liczba obiektów skontrolowanych – 12, przeprowadzono 13 kontroli. Wszystkie nadzorowane obiekty były zaopatrzone w wystarczającą ilość środków czystości i dezynfekcyjnych. Stan sanitarny pomieszczeń mieszkalnych, sanitariatów i zaplecza – zachowany.

### **3.4.7. Zakłady fryzjerskie**

liczba obiektów w ewidencji 47. Liczba obiektów skontrolowanych 18, przeprowadzono 22 kontrole. Stan sanitarno-techniczny zakładów dobry, ok. 50 % zakładów można zaliczyć do obiektów wyróżniających się pod względem estetyki i wyposażenia. Są to zakłady

z pełnym zapleczem socjalnym i pomieszczeniami sanitarnymi. Stan sanitarno – techniczny zakładów ulega ciąglej systematycznej poprawie.

#### **3.4.8. Zakłady kosmetyczne**

liczba obiektów 26, liczba obiektów skontrolowanych 9. Wykonano 11 kontroli. Zabiegi sterylizacyjno – dezynfekcyjne i sanityzacyjne prowadzone w zakładach nie budzą zastrzeżeń. Często do zabiegów wykorzystuje się sprzęt jednorazowego użytku. Gospodarka odpadami prowadzona prawidłowo. Większość zakładów stosuje wyłącznie bieliznę jednorazową. Wielorazowa brudna bielizna gromadzona jest w oznakowanych pojemnikach. Pranie zlecane zakładom wyspecjalizowanym. Stan sanitarno - higieniczny skontrolowanych zakładów nie budził zastrzeżeń. Pozytywnie oceniono stosowanie procedur sanitarno – higienicznych.

#### **3.4.9. Zakłady tatuażu**

2 obiekty; skontrolowano 1, przeprowadzono 1 kontrolę. Stan sanitarno - higieniczny nie budzi zastrzeżeń, wyposażenie zakładu właściwe. Powierzchnie zmywalne, nienasiąkliwe, czystość ścian, posadzek oraz stan sanitarno-techniczny prawidłowy. Zabiegi sterylizacyjne, dezynfekcyjne, sanityzacyjne nie budzą zastrzeżeń. Stosuje się narzędzia jednorazowe.

#### **3.4.10. Zakłady odnowy biologicznej**

Liczba obiektów w ewidencji - 6 w roku sprawozdawczym skontrolowano 2, przeprowadzono 2 kontrole. Zaopatrzenie w wodę z wodociągu publicznego, posiadają instalację wodociągową z punktami poboru wody ciepłej i zimnej, odprowadzenie nieczystości płynnych do sieci kanalizacji komunalnej, odbiór odpadów komunalnych – umowa w czynszu za lokal, stan sanitarno-higieniczny zakładów bez zastrzeżeń. Pozytywnie oceniono stosowanie procedur sanitarno – higienicznych.

#### **3.4.11. Inne zakłady, w których jest świadczona łącznie więcej niż jedna usługa – fryzjerskie, kosmetyczne, odnowy biologicznej, tatuażu.**

Liczba obiektów 22. Skontrolowanych 7. Przeprowadzono 7 kontroli. Stan sanitarny zakładów nie budził zastrzeżeń. Zaopatrzenie w wodę z wodociągu publicznego, posiadają instalację wodociągową z punktami poboru wody ciepłej i zimnej, odprowadzenie nieczystości płynnych do sieci kanalizacji komunalnej, odbiór odpadów komunalnych – umowa w czynszu za lokal, stan sanitarno-higieniczny zakładów bez zastrzeżeń.

#### **3.4.12. Dworce autobusowe**

1 obiekt, skontrolowano 1 liczba kontroli 1. Obiekt znajduje się w wyremontowanym budynku dworca kolejowego w Zintegrowanym Centrum Komunikacyjnym w Wągrowcu. Dworzec posiada nowe perony. W obiekcie znajduje się kasa biletowa, pokój dla kierowców, pomieszczenie socjalne z toaletą dla pracowników. Podróżni wspólnie z podróżnymi dworca kolejowego korzystają z poczekalni i z toalet. Obiekt zaopatrzony w wodę z wodociągu publicznego - analiza wody pozytywna. Nieczystości płynne odprowadzane są do sieci kanalizacyjnej. Odpady komunalne gromadzone są w pojemnikach. Obiekt dostosowany dla osób niepełnosprawnych. Na terenie obiektów obowiązuje całkowity zakaz palenia wyrobów tytoniowych i papierosów elektronicznych. Stan sanitarno – higieniczny nie budzi zastrzeżeń.

#### **3.4.13. Dworce i przystanki kolejowe**

W roku sprawozdawczym kontrolą objęto 3 obiekty. 1 dworzec kolejowy i 2 przystanki (Skoki, Sława). Dworzec kolejowy w Wągrowcu mieści się w budynku Zintegrowanego Centrum Komunikacyjnego Wągrowiec. W obiekcie znajduje się hol, poczekalnia dla podróżnych, toalety. Perony wyposażone w ławki i kosze na śmieci. Obiekt zaopatrzony w wodę z wodociągu publicznego - analiza wody pozytywna. Nieczystości płynne

odprowadzane są do sieci kanalizacyjnej. Odpady komunalne gromadzone są w pojemnikach i odbierane przez firmę posiadającą wymagane zezwolenie. Obiekt dostosowany dla osób niepełnosprawnych. Na terenie obowiązuje całkowity zakaz palenia wyrobów tytoniowych i papierosów elektronicznych. Stan sanitarno-higieniczny nie budzi zastrzeżeń. Przystanki kolejowe - bez obsady osobowej. Perony wyposażone w wiaty przystankowe, ławki oraz kosze na śmieci. Stan sanitarny nie budził zastrzeżeń.



Dworzec kolejowy w Wągrowcu po modernizacji.

#### **3.4.14. Tereny rekreacyjne**

Według ewidencji 18, skontrolowano 5. W trakcie kontroli zwracano uwagę na wymianę piasku w piaskownicach oraz na stan techniczny huštawek wraz ze sprzętem służącym do zabaw dla dzieci. Kontrolowano również zabezpieczenie przed dostępem zwierząt. Wszystkie skontrolowane tereny rekreacyjne oceniono pozytywnie pod względem techniczno-sanitarnym.

#### **3.4.15. Cmentarze**

W ewidencji stacji znajdują się 24 cmentarze. W roku sprawozdawczym nie kontrolowano.

#### **3.4.16. Zakłady pogrzebowe**

Na terenie powiatu w ewidencji znajdują się 4 zakłady pogrzebowe nie kontrolowano w roku sprawozdawczym.

#### **3.4.17. Inne obiekty użyteczności publicznej**

W roku sprawozdawczym objęto nadzorem 43. Skontrolowano 11, przeprowadzono 11 kontroli, stan sanitarno-higieniczny tych obiektów oceniono jako dobry.

#### **3.4.18. Środki transportu.**

W roku sprawozdawczym przeprowadzono 2 kontrole autokarów wycieczkowych oraz 1 kontrolę autobusu przewożącego pracowników. Stan sanitarny dobry.



## **4. Higiena Żywności, Żywienia i Przedmiotów Użytku**

### **4.1. Ogólna charakterystyka stanu sanitarnego obiektów żywnościowo-żywnościowych.**

Powiatowa Stacja Sanitarno - Epidemiologiczna w Wągrowcu sprawowała nadzór nad 1610 obiektami żywnościowo - żywieniowymi (w tym 937 podmiotów działających w zakresie produkcji pierwotnej i/lub sprzedaży bezpośredniej), wytwórniami i miejscami obrotu materiałów i wyrobów przeznaczonych do kontaktu z żywnością, zakładami produkcji i konfekcjonowania oraz obrotu kosmetykami, a także środkami transportu. Skontrolowano 227 obiekty, co stanowi 34% obiektów figurujących w ewidencji (nie dotyczy produkcji pierwotnej i sprzedaży bezpośredniej).

Przeprowadzono ogółem 318 kontroli sanitarnych w obiektach żywnościowo - żywieniowych, wytwórniach i miejscach obrotu materiałów i wyrobów przeznaczonych do kontaktu z żywnością, zakładach produkcji i konfekcjonowania oraz obrotu kosmetykami, a także środkach transportu.

W roku sprawozdawczym wpisano do rejestru zakładów 25 producentów rolnych prowadzących działalność w zakresie produkcji pierwotnej i sprzedaży bezpośredniej głównie ziarna zbóż, rzepaku oraz ziemniaków i buraków cukrowych.

Podstawą bezpieczeństwa produkowanej i wprowadzanej do obrotu żywności jest wdrażanie i stosowanie zasad dobrej praktyki higienicznej (GHP), dobrej praktyki produkcyjnej (GMP) oraz wprowadzanie i utrzymanie systemu HACCP.

Na koniec roku 2020 stwierdzono: wdrożone zasady GHP/GMP w 699 zakładach, a wdrożone zasady systemu HACCP w 470 zakładach.

Ogółem wydano 133 decyzje, w tym 45 decyzji zatwierdzających i 39 decyzji płatniczych.

W celu wyegzekwowania poprawy stanu sanitarno - technicznego oraz zapewnienia bezpieczeństwa i właściwej jakości produkowanej lub wprowadzanej do obrotu żywności wydano 11 decyzji administracyjnych nakładających obowiązek usunięcia uchybień.

Za stwierdzone w czasie kontroli nieprawidłowości natury sanitarno - porządkowej nałożono 10 mandatów karnych na kwotę 2250 zł.

Ocenę stanu sanitarnego przeprowadzono w 125 obiektach, co stanowi 55,3% obiektów skontrolowanych. Wszystkie uzyskały ocenę zgodną z wymaganiami.

W roku sprawozdawczym 2020 pobrano ogółem 103 próbki w tym 2 próbki przedmiotów użytku, wyniki badań nie kwestionowano.

W roku sprawozdawczym rozpatrzono 39 interwencji konsumenckich w tym 10 dotyczących niewłaściwej jakości środków spożywczych i niehigienicznych warunków produkcji i sprzedaży żywności. W 6 przypadkach zarzuty zgłaszane w zażaleniach potwierdziły się. Pozostałe interwencje dotyczyły nieprzestrzegania przez przedsiębiorców nakazów wprowadzanych w związku z wystąpieniem stanu epidemii w kraju.

Ponadto w obiektach znajdujących się pod nadzorem PPIS w Wągrowcu przeprowadzono kontrole mające na celu sprawdzenie przestrzegania nakazów i zakazów wprowadzonych w związku z ogłoszeniem stanu epidemii na terenie kraju. W obiektach żywnościowo-

żywnościowych przeprowadzono 39 takich kontroli w tym część z nich z udziałem przedstawicieli Komendy Powiatowej Policji w Wągrowcu.

#### Zestawienie tabelaryczne stanu sanitarnego obiektów w roku 2020 w porównaniu z rokiem 2019

Lp.		Rok 2019	Rok 2020
1.	Liczba obiektów wg ewidencji	1564	1610
2.	Liczba obiektów skontrolowanych	374	227
3.	Ocenionych na podstawie arkuszy oceny stanu sanitarnego	306	125
4.	W tym niezgodnych	0	0
5.	Liczba przeprowadzonych kontroli i rekontroli	520	318
6.	Liczba decyzji administracyjnych	25	11
7.	Liczba nałożonych mandatów	24	10
8.	Kwota nałożonych mandatów (w zł)	5150	2250
9.	Liczba upomnień	0	0
10.	Liczba postanowień o nałożeniu grzywny	0	0
11.	Kwota nałożonych grzywien (w zł)	0	0
12.	Liczba wniosków o ukaranie do Sądu Grodzkiego	0	0
13.	Liczba próbek pobranych	193	103
14.	Liczba próbek kwestionowanych	3	0

W związku z ogłoszeniem stanu epidemii na terenie kraju z uwagi na bezpieczeństwo pracowników zatrudnionych w kontrolowanych zakładach oraz własne, a także ze względu na zaangażowanie pracowników Sekcji HŻiŻ w działalność przeciwepidemiczną w szczególności dochodzenia epidemiologiczne ograniczono liczbę przeprowadzanych kontroli.

#### 4.2. Opis grup obiektów żywnościowo - żywnościowych.

**4.2.1. Wytwórnice lodów** – ogółem według ewidencji 2 zakłady wszystkie skontrolowano i oceniono zgodnie z obowiązującym arkuszem oceny zakładu produkcji, wszystkie uzyskały ocenę zgodną z wymaganiami obowiązującego prawa żywnościowego. Zakłady posiadają wdrożone i utrzymane zasady systemu HACCP. Przeprowadzono 2 urzędowe kontrole żywności, nieprawidłowości nie stwierdzono.

**4.2.2. Automaty do lodów** – ogółem według ewidencji - 11 placówek. W roku sprawozdawczym uległ likwidacji 1 zakład. Skontrolowano 10 placówek, a 9 oceniono zgodnie z obowiązującym arkuszem oceny zakładu produkcji żywności. Wszystkie otrzymały ocenę zgodną z obowiązującymi wymogami prawa żywnościowego. Wszystkie zakłady posiadały wdrożone zasady GHP/GMP oraz zasady systemu HACCP. Ogółem przeprowadzono 11 urzędowych kontroli żywności. W czasie przeprowadzanych kontroli w 1 placówce stwierdzono nieprawidłowości, osobę winną zaniedbań natury sanitarnej ukarano mandatem karnym na sumę 100 zł.

**4.2.3 Piekarnie** – według ewidencji – 9 zakładów. Skontrolowano 5 zakładów, 4 oceniono zgodnie z obowiązującymi arkuszami oceny zakładu produkcji. Wszystkie uzyskały ocenę sanitarną zgodną z obowiązującymi wymaganiami oraz posiadały wdrożone procedury i instrukcje z zakresu GHP/GMP oraz zasady systemu HACCP. W zakładach tych przeprowadzono 6 urzędowych kontroli żywności.

W czasie przeprowadzanych kontroli zwracano szczególną uwagę na zabezpieczenie zakładów przed dostępem gryzoni oraz szkodników zbożowo – mącznych, a także prowadzone działania profilaktyczne. Zwracano również uwagę na jakość i przechowywanie surowców, na znakowanie wyrobów gotowych z uwzględnieniem alergenów, używane materiały opakowaniowe oraz stan sanitarno-techniczny pomieszczeń i wyposażenia.

Celem poprawy stanu sanitarno - technicznego zakładów oraz bezpieczeństwa zdrowotnego produkowanego i wprowadzanego do obrotu pieczywa i wyrobów piekarskich wydano ogółem 5 decyzji administracyjnych. Wydane zarządzenia decyzji wykonano.

**4.2.4. Ciastkarnie** – według ewidencji – 9 zakładów. W roku sprawozdawczym skontrolowano i oceniono 3 zakłady zgodnie z obowiązującym arkuszem oceny zakładu produkcji, wszystkie uzyskały ocenę sanitarną zgodną z obowiązującymi wymogami prawa. W czasie kontroli zwracano uwagę na przechowywanie i jakość surowców używanych do produkcji a szczególnie jaj, mas jajecznych, tłuszczów smażalniczych, substancji dodatkowych a także stosowane opakowania, znakowanie wyrobów gotowych z uwzględnieniem alergenów oraz stan sanitarno-techniczny pomieszczeń, urządzeń i wyposażenia. Do badań laboratoryjnych pobrano 5 próbek żywności. Próbkę nie podlegały kwestionowaniu.

**4.2.5. Zakłady garmazeryjne** – według ewidencji 2 zakłady. W roku sprawozdawczym w związku z ogłoszonym stanem epidemii na terenie Rzeczypospolitej Polskiej, a w następstwie z ograniczeniem działalności kontrolnej, zakładów nie skontrolowano.

**4.2.6. Zakłady przemysłu zbożowo-młynarskiego** – według ewidencji 4 zakłady. Skontrolowano wszystkie, 3 oceniono zgodnie z obowiązującym arkuszem oceny zakładu produkcji. Zakłady uzyskały ocenę zgodną z wymaganiami obowiązujących przepisów prawa żywnościowego. Ogółem przeprowadzono 8 kontroli w tym 1 interwencyjną w związku z zażaleniem na zanieczyszczenie opakowań produktów dostarczanych do odbiorców. W wyniku przeprowadzonej kontroli stwierdzono szereg nieprawidłowości, osobę winną zaniedbań sanitarnych ukarano mandatem karnym na sumę 250 zł. W czasie kontroli zwracano uwagę na jakość surowców, zabezpieczenie zakładów przed dostępem gryzoni, szkodników zbożowo - mącznych, stan sanitarno - techniczny pomieszczeń.

Do badań laboratoryjnych pobrano 7 próbek żywności, nie podlegały kwestionowaniu.

**4.2.7. Wytwórnia koncentratów spożywczych** – według ewidencji 1 zakład.

W zakładzie przeprowadzono 1 kontrolę interwencyjną sanitarną w związku otrzymanym powiadomieniem w systemie RASFF.

**4.2.8 Inne wytwórnie żywności** – według ewidencji 910 zakładów. Były to: 1 zakład produkcji etanolu ( gorzelnia), 1 zakład produkcji spirytusu surowego i wyrobów alkoholowych, 1 zakład produkcji kostek lodu, 1 zakład konfekcjonowania mieszanek przyprawowych, ziół i bakalii oraz 906 producentów rolnych. W roku sprawozdawczym w związku z ogłoszonym stanem epidemii na terenie Rzeczypospolitej Polskiej a w następstwie z ograniczeniem działalności kontrolnej, skontrolowano 4 zakłady i przeprowadzono 4 urzędowe kontrole żywności.



**4.2.9. Sklepy spożywcze** – ogółem według ewidencji – 242 placówki w tym 20 marketów. Ogółem skontrolowano 85 placówek z czego 31 oceniono zgodnie z obowiązującym arkuszem oceny zakładu obrotu żywnością, uzyskały ocenę zgodną z obowiązującymi przepisami prawa żywnościowego.

Celem poprawy stanu sanitarno - technicznego placówek oraz zapewnienia bezpieczeństwa zdrowotnego wprowadzanej do obrotu żywności wydano 5 decyzji administracyjnych nakazujących usunięcie uchybień. Zarządzenia decyzji zostały wykonane.

W roku sprawozdawczym w placówkach przeprowadzono 126 urzędowych kontroli żywności w tym 17 interwencyjnych z czego 8 dotyczyło marketów. Kontrole interwencyjne przeprowadzono w związku z otrzymanymi zgłoszeniami w systemie RASFF oraz ze złożonymi przez konsumentów zażaleniami dotyczącymi nie przestrzegania higieny w obrocie żywnością oraz nieprzebrzeganiem nakazów i zakazów ustanowionych w związku z wystąpieniem stanu epidemii na terenie Rzeczypospolitej Polskiej.

Osoby winne zaniedbań natury sanitarnej ukarano 7 mandatami karnymi na łączną sumę 1 650 zł. W czasie przeprowadzanych kontroli zwracano uwagę na przyjęcie i przechowywanie środków spożywczych w szczególności nietrwałych mikrobiologicznie, znakowanie żywności, na sposób usuwania odpadów w tym żywności przeterminowanej oraz byłej żywności pochodzenia zwierzęcego kategorii 3. Ponadto w związku z przypadkami występowania afrykańskiego pomoru świń (ASF) prowadzono nadzór nad obrotem mięsem i jego przetworami szczególnie z dziczyzny. W związku z ogłoszonym stanem epidemii i wydanymi rozporządzeniem nakazami i zakazami kontrolowano zabezpieczenie osób obsługujących jak i klientów w środki ochrony osobistej (maseczki, rękawice jednorazowe) oraz w środki dezynfekcyjne, przestrzeganie dystansu między klientami.

W sklepach spożywczych pobrano 88 próbek środków spożywczych. Próbek nie kwestionowano.

**4.2.10. Kioski** – według ewidencji - 4 placówki. W roku sprawozdawczym skontrolowano 1 placówkę i oceniono zgodnie z obowiązującym arkuszem oceny zakładu obrotu żywnością.

**4.2.11. Magazyny hurtowe** – według ewidencji 15 obiektów, skontrolowano 2 zakłady. 1 oceniono zgodnie z obowiązującym arkuszem oceny sanitarnej zakładu obrotu żywnością, uzyskały oceny zgodne z obowiązującymi przepisami. Wydano 1 decyzję administracyjną w celu poprawy stanu sanitarno - technicznego. Zarządzenia decyzji wykonano.

**4.2.12. Obiekty ruchome i tymczasowe** – według ewidencji 32 obiekty. Obiekty ruchome i tymczasowe to mobilne punkty sprzedaży lodów, handel obwoźny rybami i ich przetworami, okazjonalna sprzedaż żywych ryb, autosklepy wprowadzające do obrotu na placach targowych mięso i wyroby wędliniarskie, stragany wprowadzające do obrotu środki spożywcze pakowane, watę cukrową, przyczepy gastronomiczne prowadzące sprzedaż kurczaków z różną, zapiekankę, hot dogów. W roku sprawozdawczym skontrolowano 5 punktów. Ogółem przeprowadzono 11 urzędowych kontroli żywności.

W roku sprawozdawczym w związku z przypadkami występowania na terenie kraju afrykańskiego pomoru świń (ASF) prowadzono wzmożony nadzór nad obrotem mięsem i jego przetworami. W ramach współpracy wspólnie z przedstawicielami WIS kontrolowano punkty prowadzące handel obwoźny mięsem i wędlinami na zorganizowanych placach targowych. W związku z ogłoszonym stanem epidemii kontrolowano zabezpieczenie osób obsługujących jak i klientów w środki ochrony osobistej (maseczki, rękawice jednorazowe) oraz w środki dezynfekcyjne.

**4.2.13. Środki transportu** - według ewidencji 75 indywidualnych środków transportu żywności należących do firm transportowych lub osób indywidualnych prowadzących działalność gospodarczą w tym zakresie. W roku sprawozdawczym przeprowadzono 3 kontrole środków transportu.

Skontrolowane środki transportu prawidłowe, przystosowane do przewozu środków spożywczych zarówno luzem jak i w opakowaniach jednostkowych i/lub zbiorczych czy odpowiednich pojemnikach.

**4.2.14. Inne obiekty obrotu żywnością** – według ewidencji – 98 placówek, stoiska spożywcze: na stacjach benzynowych, stoiska sprzedaży środków spożywczych w sklepach wielobranżowych, stoiska sprzedaży środków spożywczych w placówkach pocztowych, saloniki prasowe wprowadzające do obrotu środki spożywcze trwałe mikrobiologicznie w opakowaniach jednostkowych, apteki i sklepy zielarskie wprowadzające do obrotu suplementy diety i kosmetyki, sklep zabawkowo - sportowy i sklep sportowy wprowadzające do obrotu suplementy diety i środki specjalnego przeznaczenia, producenci rolni owoców i warzyw prowadzący sprzedaż bezpośrednią wymienionych produktów na targowisku i/lub zaopatrujący sklepy lokalne, placówki bazy logistyczno -przechowalniczej nasion zbóż na cele spożywcze, placówka zajmująca się pośrednictwem sprzedaży warzyw i owoców mrożonych. Na stoiskach spożywczych prowadzono sprzedaż środków spożywczych pakowanych, głównie słodczy, przekąsek typu snack, chipsów, napojów w tym alkoholowych, alkoholu, suplementów diety. W roku sprawozdawczym skontrolowano 9 placówek, w których przeprowadzono 10 urzędowych kontroli żywności w tym 2 interwencyjne w związku z otrzymanymi zgłoszeniami w systemie RASFF.

**4.2.15. Zakłady żywienia zbiorowego otwarte** - według ewidencji 98 zakładów w tym 80 zakładów małej gastronomii. Skontrolowano 61 z czego oceniono 39 zgodnie z obowiązującym arkuszem oceny zakładu żywienia zbiorowego, wszystkie uzyskały ocenę sanitarną zgodną z obowiązującymi wymogami prawa.

Ogółem w zakładach żywienia zbiorowego otwartego przeprowadzono 89 urzędowych kontroli żywności w tym 61 w zakładach małej gastronomii z czego 3 interwencyjne po złożonych zażaleniach konsumenckich na nieprzestrzeganie zasad higieny oraz nałożonych w związku z ogłoszeniem stanu epidemii obostrzeń sanitarnych. Nałożono 1 mandat karny w wysokości 250 zł. W czasie przeprowadzanych urzędowych kontroli żywności zwracano uwagę na mycie i dezynfekcję naczyń stołowych, warunki ich przechowywania oraz na jakość i warunki przechowywania bezpośrednich, jednorazowych opakowań do żywności, na postępowanie z odpadami i żywnością o niewłaściwych wymaganiach zdrowotnych, użytymi tłuszczami smaźalniczymi, odbiór odpadów przez firmy specjalistyczne, prowadzenie przez zakłady zapisów GHP w tym zakresie, udostępnianie konsumentom informacji o składzie serwowanej żywności i występujących w niej alergenach. Ponadto zwracano uwagę na skuteczną ochronę zakładów przed szkodnikami i działania profilaktyczne prowadzone w tym zakresie. W związku z przypadkami występowania afrykańskiego pomoru świń (ASF) prowadzono nadzór nad stosowanym w żywieniu i wprowadzanym do obrotu mięsem w szczególności wieprzowym i dziczyzną oraz jego przetworami. W związku z ogłoszonym stanem epidemii i wydanym rozporządzeniem dotyczącym określonych nakazów i zakazów kontrolowano zabezpieczenie osób obsługujących w środki ochrony osobistej (maseczki, przyłbice, rękawice jednorazowe) oraz w środki dezynfekcyjne, przestrzeganie dystansu między klientami (stoliki - ustawienie, stosowanie przesłon), wydawanie posiłków na wynos.

**4.2.16. Zakłady żywienia zbiorowego zamknięte** - ogółem według ewidencji 86 zakładów. W roku sprawozdawczym przybyło 6 placówek, skontrolowano 31. Ocenę stanu sanitarnego przeprowadzono w 29 placówkach, wszystkie uzyskały ocenę zgodną z obowiązującymi wymogami prawa żywnościowego. Przeprowadzono 34 urzędowe kontrole żywności.

W czasie kontroli placówek żywienia zbiorowego zamkniętego zwracano szczególną uwagę na jakość i sposób żywienia dzieci i młodzieży w szkołach, w przedszkolach, pensjonariuszy domów pomocy społecznej. Dokonywane były oceny sposobu żywienia (jadłospisy).

Zwracano również uwagę na prawidłowe postępowanie z odpadami i żywnością o niewłaściwych wymaganiach zdrowotnych a w szczególności na właściwe pojemniki, kontenery na odpady, odbiór przez firmy specjalistyczne zajmujące się wywozem i utylizacją odpadów, prowadzenie przez zakłady zapisów GHP w tym zakresie.

Ponadto zwracano uwagę na zabezpieczenie zakładów przez dostępem szkodników oraz działania profilaktyczne w wymienionym zakresie.

W związku z przypadkami występowania afrykańskiego pomoru świń (ASF) prowadzono wzmocniony nadzór nad stosowanym w żywieniu mięsem w szczególności wieprzowym, jego przetworami, a także na postępowanie z odpadami poprodukcyjnymi i pokonsumpcyjnymi, ich usuwanie, przechowywanie i odbiór przez firmy specjalistyczne, prowadzone zapisy tym zakresie. Ponadto przypomniano kierownictwu kontrolowanych zakładów jak i zatrudnionemu personelowi o przestrzeganiu zasad dobrej praktyki higieny w procesach przygotowywania i wydawania posiłków jak i higieny osobistej, o należytnym doborze dostawców w szczególności mięsa i jego przetworów, zielonych warzyw podawanych w postaci surowej, owoców miękkich, ziół w doniczkach. Udzielano stosownych instruktaży, podawano informacje o możliwości skorzystania przy planowaniu i układaniu jadłospisów z norm żywieniowych opracowanych dla populacji polskiej przez Instytut Żywności i Żywienia, wykorzystaniu dostępnej na rynku literatury. W związku z ogłoszeniem stanu epidemii na terenie kraju z uwagi na bezpieczeństwo personelu, pacjentów placówek ochrony zdrowia, pensjonariuszy domów pomocy społecznej, wprowadzeniem w placówkach oświatowych nauki zdalnej, a także z zaangażowaniem pracowników Sekcji HŻiŻ w działalność przeciwepidemiczną w szczególności dochodzenia epidemiologiczne ograniczono liczbę przeprowadzonych kontroli.

### **4.3. Nadzór nad obiektami produkcji, konfekcjonowania i obrotu kosmetykami –**

#### **4.3.1. Zakłady produkujące i konfekcjonujące kosmetyki**

**Zakłady produkujące i konfekcjonujące kosmetyki** – według ewidencji 1 zakład, który zajmuje się produkcją i konfekcjonowaniem kosmetyków (między innymi płyny do kąpieli, mydła w płynie, żele pod prysznic, szampony do włosów), a także kosmetyków dla dzieci (mydła w piance, żele do kąpieli, płyny do kąpieli, szampony).

Przeprowadzono 1 kontrolę w zakresie zgodności dokumentacji produktu kosmetycznego oraz zgodności oznakowania opakowania jednostkowego produktu kosmetycznego z wymaganiami zawartymi w obowiązujących przepisach prawa.

W związku z ogłoszonym stanem epidemii na terenie kraju z uwagi na bezpieczeństwo zatrudnionego personelu oraz produkowanych wyrobów kontroli w zakresie warunków produkcji produktu kosmetycznego nie przeprowadzono.

**4.3.2. Obiekty obrotu kosmetykami** - według ewidencji 4 zakłady. W roku sprawozdawczym w obiektach obrotu kosmetykami przeprowadzono 4 kontrole sanitarne.

#### 4.4. Jakość zdrowotna krajowych środków spożywczych.

W 2020r. pobrano zgodnie z planem 92 próbki środków spożywczych do badań laboratoryjnych. Z powyższych próbek 55 zbadano pod względem mikrobiologicznym, 37 pod względem chemicznym. Próbek nie kwestionowano. Część próbek pobranych do badań laboratoryjnych została oceniona w kierunku zgodności znakowania z obowiązującymi przepisami prawa, uwag nie wniesiono.

W ramach rezerwy przewidzianej w planie pobierania próbek, w związku z zażaleniem konsumentów dotyczącym niewłaściwej jakości napoju niegazowanego z dodatkiem soku malinowego pobrano do badań laboratoryjnych 9 próbek ww. produktu - próbek nie kwestionowano.

Środki spożywcze badano w kierunku: zanieczyszczeń mikrobiologicznych, pozostałości pestycydów, zawartości metali szkodliwych dla zdrowia, pozostałości azotanów w warzywach, mykotoksyn, WWA, furanu, metylofuranu, kwasu erukowego, zawartości substancji dodatkowych takich jak: barwniki, sztuczne substancje słodzące, substancje konserwujące.

W związku z występującymi nieprawidłowościami w oznakowaniu i reklamie suplementów diety, środków spożywczych specjalnego przeznaczenia oraz środków spożywczych wzbogaconych witaminami i składnikami mineralnymi prowadzono bieżący nadzór w obrocie (w tym sprzedaży internetowej) oraz dokonywano kontroli prawidłowości znakowania ww. produktów. Skontrolowano 15 suplementów diety, 2 środki spożywcze specjalnego przeznaczenia i 1 środek spożywczy wzbogacony witaminami lub składnikami mineralnymi. Nieprawidłowości w ww. zakresie nie stwierdzono. Do badań analitycznych oraz w kierunku znakowania pobrano 4 próbki suplementów diety i 1 próbkę żywności specjalnego przeznaczenia - próbek nie kwestionowano.

W zakładach produkcyjnych kontrolowano znakowanie oraz dokumentację stosowanych surowców mogących potencjalnie zawierać GMO. Uwag nie wniesiono.

Podczas kontroli urzędowych w obiektach żywnościowo - żywieniowych prowadzono nadzór nad znakowaniem żywności, ze szczególnym uwzględnieniem sprawdzania składu środków spożywczych w tym zawartych w nich alergenów oraz stosowanych oświadczeń żywieniowych i zdrowotnych. Kontrolowano przestrzeganie terminów przydatności do spożycia lub dat minimalnej trwałości. Zwracano uwagę na prawidłowe przechowywanie żywności (temperatura, wilgotność) oraz zabezpieczenie przed zanieczyszczeniem.

W ramach Systemu Wczesnego Ostrzegania o Niebezpiecznych Produktach Żywnościowych i Środkach Żywienia Zwierząt (RASFF) do Powiatowej Stacji Sanitarno - Epidemiologicznej w Wągrowcu wpłynęło 17 powiadomień alarmowych i 11 powiadomień informacyjnych o środkach spożywczych, które nie spełniały wymagań przepisów prawnych stanowiących potencjalne zagrożenie dla zdrowia i życia konsumentów.

Do najczęściej występujących zagrożeń otrzymywanych w ramach powiadomień systemu RASFF w 2020 r. należały zanieczyszczenia mikrobiologiczne żywności. Przedmiotem 14 powiadomień było stwierdzenie obecności pałeczek Salmonella w: tuskach i elementach z kurcząt - 9 powiadomień, bazylii suszonej, mrożonym produkcie Frozen Chicken, kresto sezam, mięśni kurcząt ze skórka - 2 powiadomienia oraz obecność bakterii Listeria monocytogenes w produkcie „Polska kiełbasa”.

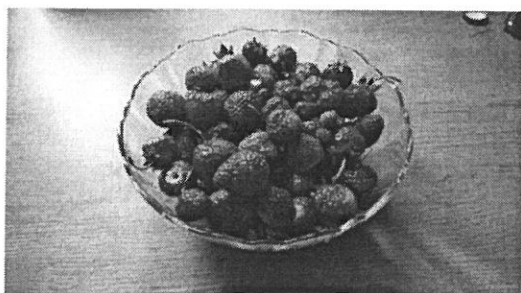
W roku sprawozdawczym otrzymano 5 powiadomień w sprawie zanieczyszczeń chemicznych żywności. Dotyczyły one: przekroczenia poziomu ochratoksyny w płatkach jaglanych, obecności kadmu w produkcie zbożowym Nestle, zanieczyszczenia produktów zawierających

sezam tlenkiem etylenu, stwierdzenie obecności kakcydiostatyku w jajach, stwierdzenie niesteroidowego leku przeciwzapalnego w mięśniach bydła.

Przedmiotem 2 powiadomień były wyroby przeznaczone do kontaktu z żywnością, w których stwierdzono migrację amin aromatycznych (łyżka nylonowa) oraz formaldehydu (kubek bambusowy).

W 2020r. otrzymano również powiadomienie, przesłane z uwagi na zmienione cechy organoleptyczne paprykarzu DE KUXE oraz niewystarczające dokumenty dotyczące śledzenia produktu pn. California Shelled Almonds.

Na podstawie otrzymywanych pism i powiadomień monitorowano wycofywanie produktów z rynku oraz podejmowano działania wyjaśniające i działania zaradcze stosownie do stwierdzonego stanu faktycznego.



#### **4.5. Ocena sposobu żywienia.**

W ramach nadzoru sanitarnego nad sposobem żywienia zwracano szczególną uwagę na żywienie dzieci i młodzieży korzystających z posiłków w szkołach, przedszkolach, ośrodkach czasowych oraz pensjonariuszy domów opieki społecznej.

W czasie kontroli zakładów żywienia zbiorowego zamkniętego dokonano ocen jadłospisów dekadowych metodą teoretyczną oceniono 19 jadłospisów nieprawidłowości nie stwierdzono. Z osobami odpowiedzialnymi za żywienie dzieci i młodzieży omawiano sposoby prawidłowego żywienia. Udzielano instruktażu na temat układania jadłospisów zgodnie z zasadami racjonalnego żywienia oraz z przepisami zawartymi w Rozporządzeniu Ministra Zdrowia z dnia 26 lipca 2016r. (Dz. U. z 2016r., poz. 1154) w sprawie grup środków spożywczych przeznaczonych do spożycia dzieciom i młodzieży w jednostkach systemu oświaty oraz wymagań, jakie muszą spełniać środki spożywcze stosowane w ramach żywienia zbiorowego dzieci i młodzieży w tych jednostkach. Zwracano uwagę, aby przy układaniu jadłospisów planowane zestawy posiłków były urozmaicone, o wysokiej wartości energetycznej, podawane atrakcyjnie pod względem organoleptycznym. Ponadto omawiano wpływ prawidłowego żywienia na rozwój psychofizyczny dzieci i młodzieży, efektywność nauczania oraz zachowanie prawidłowego stanu zdrowia. Udzielano informacji na temat możliwości korzystania z dostępnej na rynku literatury zawierającej modelowe racje pokarmowe wraz z całymi zestawami posiłków.

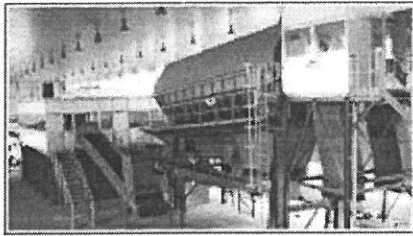


## 5. Zapobiegawczy nadzór sanitarny:

Do głównych zadań zapobiegawczego nadzoru sanitarnego należało: opiniowanie miejscowych planów zagospodarowania przestrzennego, uzgadnianie zakresu i stopnia szczegółowości informacji wymaganych w prognozie oddziaływania na środowisko, wydawanie opinii co do potrzeby przeprowadzenia oceny oddziaływania przedsięwzięcia na środowisko, a w przypadku stwierdzenia takiej potrzeby - co do zakresu raportu o oddziaływaniu przedsięwzięcia na środowisko, wydawanie opinii przed wydaniem decyzji o środowiskowych uwarunkowaniach, uczestniczenie w odbiorach końcowych obiektów, uzgadnianie dokumentacji projektowej.

### 5.1. Opinie sanitarne - wydano 120 opinii sanitarnych w tym:

- 65 opinii sanitarnych co do potrzeby przeprowadzenia oceny oddziaływania przedsięwzięcia na środowisko, w tym 4 opinie stwierdzających taką potrzebę i określające zakres raportu o oddziaływaniu na środowisko;
- 3 opinie sanitarne przed wydaniem decyzji o środowiskowych uwarunkowaniach; Wydawanie opinii następowało po przeanalizowaniu dokumentacji planowanego przedsięwzięcia, wielokrotnie wzywano organy wiodące do uzupełnienia wniosków.
- 20 opinii sanitarnych dotyczących uczestniczenia w odbiorach końcowych obiektów, zgodnie z art. 56 Prawa Budowlanego;
- 17 opinii sanitarnych dotyczących uzgodnienia zakresu i stopnia szczegółowości informacji wymaganych w prognozie oddziaływania na środowisko;
- 10 opinii dotyczące miejscowych planów zagospodarowania przestrzennego i studium;
- 3 opinie sanitarne dot. uzgodnienia dokumentacji projektowej (w tym 2 tego samego inwestora dot. dużej inwestycji).
- na wnioski inwestorów wydano 2 opinie sanitarnych dotyczących obiektów w związku z ubieganiem się o pomoc finansową na realizowanie inwestycji, wspomagane przez Agencję Restrukturyzacji i Modernizacji Rolnictwa ze środków Unii Europejskiej.



## **6. Higiena Pracy :**

### **6.1. Nadzór bieżący nad zakładami pracy.**

W roku 2020 objętych nadzorem było 288 zakładów pracy, w których zatrudniano 7523 pracowników. Przeprowadzono 62 kontrole w 62 zakładach pracy.

W 4 zakładach stwierdzono przekroczenia NDS/NDN w których 24 pracowników pracowało w przekroczeniach NDS/NDN czynników szkodliwych dla zdrowia, w tym: czynniki fizyczne – hałas, drgania mechaniczne o działaniu miejscowym, pyły oraz czynniki chemiczne.

### **6.2. Nadzór nad substancjami i mieszaninami chemicznymi, produktami biobójczymi i prekursorami kat. 2 i 3.**

#### **6.2.1. Producenci i wprowadzający do obrotu oraz stosujący w działalności zawodowej substancje i mieszaniny chemiczne.**

W roku 2020 na terenie powiatu wągrowieckiego liczba podmiotów wprowadzających do obrotu substancje i mieszaniny chemiczne przedstawiała się następująco: 1 producent, 4 dalszych użytkowników - formulatorów stosujących substancje i mieszaniny chemiczne w działalności zawodowej, 118 dystrybutorów, 159 dalszych użytkowników stosujących substancje i mieszaniny chemiczne w działalności zawodowej.

#### **6.2.2. Nadzór nad produktami biobójczymi.**

W roku sprawozdawczym produkty biobójcze wprowadzało do obrotu 56 podmiotów gospodarczych w tym 2 odpowiedzialne za pierwsze wprowadzenie.

W ramach nadzoru nad tymi produktami przeprowadzono 13 kontroli:

- 8 kontrole u wprowadzających do obrotu produkty biobójcze (hurtownie, sklepy),
- 5 kontroli u stosujących w działalności zawodowej produkty biobójcze (m.in. środki myjąco-dezynfekujące, dezynfekujące, impregnaty do drewna, impregnaty stosowane w budownictwie, środki owadobójcze, grzybobójcze).

#### **6.2.3. Nadzór nad prekursorami kategorii 2 i 3.**

Ogółem przeprowadzono 3 kontrole w ramach nadzoru nad prekursorami kategorii 2 i 3 w 3 obiektach uchybień nie stwierdzono.

Najczęściej stosowane w działalności zawodowej prekursorzy kat. 2 i 3 to:

- nadmanganian potasu (dezynfekcja – wylęgarnia drobiu),
- kwas chlorowodorowy (procesy galwaniczne, analizy chemiczne),
- kwas siarkowy (garbowanie skór, produkcja alkoholu etylowego, baseny kąpielowe, analizy chemiczne),
- aceton (produkcja bejcy do barwienia drewna, mycie narzędzi i urządzeń do produkcji elementów z żywic epoksydowych),

- metyloetyloketon (produkcja tkanin powlekanych PCV – sztuczna skóra),
- toluen (analizy chemiczne).

Stosujący w działalności zawodowej prekursorzy kat. 2 dokonują zakupu na podstawie złożonej u dystrybutora deklaracji. Wykorzystanie zgodne z deklaracją.

### **6.3. Nadzór nad czynnikami rakotwórczymi i mutagennymi.**

W 2020 r. obejmowano nadzorem 10 zakładów pracy, w których występowały czynniki rakotwórcze lub mutagenne.

Przeprowadzono 3 kontrole w zakresie substancji, mieszanin chemicznych, czynników lub procesów technologicznych o działaniu rakotwórczym lub mutagennym w środowisku pracy w 10 zakładach.,

W 3 skontrolowanych w roku 2020 zakładach narażonych na czynniki rakotwórcze) było 63 pracowników 13 kobiet i 50 mężczyzn.

Pracownicy zakładów, gdzie występują czynniki rakotwórcze posiadają aktualne orzeczenia lekarskie stwierdzające brak przeciwwskazań do prac z w/w czynnikami, zostali przeszkoleni przez uprawnione instytucje w zakresie bezpieczeństwa i higieny pracy oraz przestrzegania procedur dotyczących bezpiecznego postępowania z czynnikami rakotwórczymi Pracodawcy wyposażyli pracowników w odpowiednią odzież i obuwie robocze oraz środki ochrony indywidualnej stosownie do rodzaju i stopnia zagrożenia. Sporządzono i zapoznano pracowników z oceną ryzyka zawodowego, prowadzone są rejestry prac, których wykonywanie powoduje konieczność kontaktu z czynnikiem rakotwórczym i rejestry pracowników narażonych na działanie czynników rakotwórczych.

Pracodawcy zatrudniający pracowników w kontakcie z czynnikami rakotwórczymi przesyłają informacje do Wielkopolskiego Państwowego Wojewódzkiego Inspektora Sanitarnego.

Prowadzone są rejestry procesów technologicznych, prac i rejestry pracowników zatrudnionych w kontakcie z czynnikami rakotwórczymi, prowadzone są szkolenia, pracownicy zapoznani zostali z oceną ryzyka zawodowego, pracodawcy zapewniają odzież ochronną i ochrony indywidualne, Stanowiska pracy na których występuje czynnik rakotwórczy zostały oznakowane.

#### **Prace związane z narażeniem na azbest:**

PPIS w Wągrowcu w 2020 r. otrzymał 2 zgłoszenia prac polegających na zabezpieczeniu lub usuwaniu wyrobów zawierających azbest ,które obejmowały 59 lokalizacji Podczas wizytacji posesji nie udało się skontrolować prawidłowości prac dotyczących zbiórek zdemontowanych płyt azbestowych, z uwagi na szeroki zakres dat wykonania ww. prac podanych w zgłoszeniach.

Chorób zawodowych związanych z narażeniem pracowników na pyły azbestu – nie stwierdzono.

### **6.4. Nadzór nad czynnikami biologicznymi.**

W roku 2020 objęto nadzorem 89 zakładów, w których występowały czynniki biologiczne. W ramach oceny warunków pracy i ryzyka zawodowego pracowników narażonych na działanie czynników biologicznych w środowisku pracy przeprowadzono 17 kontroli w 17 zakładach.

W skontrolowanych zakładach narażonych było ogółem 750 pracowników w tym:

- 658 narażonych na czynniki biologiczne zaklasyfikowane do 2 grupy zagrożenia,



- 92 narażonych na czynniki biologiczne zaklasyfikowane do 3 grupy zagrożenia – hodowla drobiu, leśnicy, usługi leśne, oczyszczalnie ścieków, wysypiska odpadów komunalnych, służba zdrowia.

Pracodawcy zapewniają pracownikom narażonym na działanie czynników biologicznych:

- techniczne środki ochrony – wentylacja mechaniczna, klimatyzacja, ściany, podłogi, okna, drzwi łatwe do utrzymania czystości, rozdział pracy z materiałem skażonym od pracy czystej, zapewniono warunki do mycia i dezynfekcji rąk, pojemniki z mydłem, płynem dezynfekcyjnym uruchamiane bez kontaktu z dłonią (służba zdrowia, produkcja żywności), pomieszczenia higieniczno - sanitarne, wydzielone pomieszczenie do spożywania posiłków,
- organizacyjne środki ochrony – znaki ostrzegające przed zagrożeniem biologicznym, zapewniono warunki bezpiecznego zbierania i usuwania odpadów z zastosowaniem bezpiecznych i oznakowanych pojemników, opracowano instrukcje mycia i dezynfekcji sprzętu, narzędzi, powierzchni roboczych, pomieszczeń, pracownicy przeszkoleni z zakresu bhp i udzielania I pomocy z uwzględnieniem narażenia na czynniki biologiczne,
- środki ochrony indywidualnej – pracownicy wyposażeni w odzież i obuwie robocze, środki ochrony indywidualnej (rękawice, okulary), testy do badań kleszczy pod kątem nosicielstwa boreliozy, aparaty do usuwania kleszczy, repelenty.
- profilaktyczna ochrona zdrowia – pracownicy poddawani okresowo badaniom profilaktycznym, nie stwierdzano przeciwwskazań do pracy, pracownicy poddawani są szczepieniom ochronnym (wzw B, kleszczowe zapalenie opon mózgowych, grypa).

W ocenie ryzyka zawodowego uwzględniono klasyfikację, wykaz szkodliwych czynników biologicznych, rodzaj, stopień, czas narażenia, potencjalne działanie alergizujące lub toksyczne, informacje dotyczące chorób, które mogą wystąpić w następstwie wykonywanej pracy, prowadzony jest rejestr prac i rejestr pracowników.

Opracowano i zapoznano pracowników z procedurami bezpiecznego postępowania ze szkodliwymi czynnikami biologicznymi – pobieranie, transport, dezynfekcja, bezpieczne usuwanie i postępowanie ze skażonymi odpadami.

Prowadzone są rejestry prac narażających pracowników na działanie szkodliwych czynników biologicznych.

### **6.5. Choroby zawodowe.**

PPIS w Wągrowcu w 2020 r. otrzymał 6 orzeczeń lekarskich o rozpoznaniu choroby zawodowej oraz wydał 6 decyzji o stwierdzeniu choroby zawodowej:

2 decyzje przewlekła choroba narządu głosu spowodowana nadmiernym wysiłkiem głosowym trwającym co najmniej 15 lat: niedowład mięśni wewnętrznych krtani z wrzecionowatą niedomykalnością fonacyjną głośni i trwałą dysfonią.

2 decyzje przewlekłe chorobę narządu głosu spowodowane nadmiernym wysiłkiem głosowym trwającym co najmniej 15 lat: wtórne zmiany przerostowe fałdów głosowych, po 1 decyzja przewlekła choroba obwodowego układu nerwowego wywołane sposobem wykonywania pracy: zespół cieśni w obrębie nadgarstka.

1 decyzja pylica płuc. Pylica spawaczy.

### **6.6. Działania w ramach systemu RAPEX.**

W ramach działań dotyczących Systemu Wczesnego Ostrzegania o Produktach Niebezpiecznych (RAPEX) w roku sprawozdawczym nie stwierdzono wprowadzania do obrotu produktów notyfikowanych w systemie.

## 6.7. Dopalacze

Na terenie działania PPIS w Wągrowcu nie ma podmiotów zajmujących się handlem środkami zastępczymi. Nie otrzymano żadnego zgłoszenia z placówek ochrony zdrowia o podejrzeniach zatruc dopalaczami.



## 7. Ocena sytuacji epidemiologicznej.

Sytuacja epidemiologiczna w powiecie wągrowieckim w roku 2020 była zdeterminowana rozwijającą się pandemią Covid 19. Poza tym nastąpił spadek zapadalności na: zatrucia pokarmowe wywołane pałeczką Salmonella, bakteryjne zakażenia jelitowe wywołane przez Clostridium difficile, wirusowe i inne określone zakażenia jelitowe wywołane głównie przez rotawirusy, biegunki i zapalenia żołądkowo-jelitowe o prawdopodobnie zakaźnym pochodzeniu, w tym także u dzieci do lat 2, wirusowe zapalenie wątroby typu B, krztusiec, płonicę, świnkę oraz chorobę inwazyjną wywołaną przez Streptococcus pneumoniae, choroby przenoszone drogą płciową, styczość i narażenie na wściekliznę, ospę wietrzną i grypę. Na tym samym poziomie zarejestrowano zachorowania na boreliozę. Nie wystąpiły przypadki wirusowego zapalenia wątroby typu C, zachorowania na inwazyjną chorobę wywołaną przez meningokoki i Haemophilus influenzae.

### 7.1. Choroby szerzące się drogą pokarmową:

Jak w latach poprzednich nie zanotowano zachorowań na dur brzuszny, dury rzekome i czerwonkę bakteryjną.

W roku 2020 zarejestrowano 3 przypadki **zatruc pokarmowych wywołanych pałeczkami Salmonella**. Zapadalność spadła z 7,11 w roku 2019r. do 4,27 w roku 2020. U chorych zidentyfikowano pałeczki Salmonella Enteritidis. Były to zachorowania pojedyncze, niepowiązane epidemiologicznie o nieznanym lub domniemanym źródle zakażenia. Zachorowania wystąpiły w grupach wiekowych: 0-4 lat – 1 dziecko, powyżej 60 lat – 2 osoby w środowisku miejskim. Przypadki te w czasie rozpoznania i leczenia hospitalizowano.

**7.1.2. Biegunki dzieci do lat 2** zapadalność spadła z 3851,17 w roku 2019 do 1404,78 w roku 2020. Spośród 22 przypadków zgłoszonych, 18 dzieci było hospitalizowanych. U 11 dzieci nie wykonano żadnych badań diagnostycznych. Wirusologicznie przebadano 11 przypadków, wykryto w 2 przypadkach- rotawirusy, w 3 przypadkach – adenowirusy oraz w 6 przypadkach badanie nie potwierdziło zakażenia wirusami. Dzieci leczone ambulatoryjnie - 4 przypadki, bez badań diagnostycznych.

**7.1.3. Nosiciele zarazków schorzeń jelitowych** - nie zarejestrowano nosicielstwa pałeczek Salmonella typhi, paratyphi, pałeczek Shigella. Zarejestrowano 1 przypadek nosicielstwa pałeczek Salmonella Enteritidis.

**7.1.4. Wirusowe Zapalenie Wątroby typu E** . Zarejestrowano w 2019 r. 1 przypadek 23 letniego mężczyzny ze środowiska miejskiego. Zakażenie zostało wykryte w czasie badań dawcy krwi. U zakażonego nie wystąpiły objawy kliniczne. Jako najbardziej prawdopodobną drogę zakażenia wskazano spożywanie niemytych owoców i warzyw.

**7.1.5. Zatrucie jadem kielbasianym.** zgłoszono 1 przypadek. Zachorował 23 letni mężczyzna ze środowiska wiejskiego. Sporadyczne zachorowanie to przypadek możliwy, zarejestrowany na podstawie rozpoznania klinicznego. Próby do badań od chorego na obecność toksyny botulinowej nie pobrano. W wyniku prowadzonego dochodzenia epidemiologicznego wskazany został pasztet, jako produkt mogący mieć związek przyczynowy z chorobą.

**7.1.6. Ogniska zachorowań** - w roku sprawozdawczym nie wystąpiły ogniska zbiorowych zatruc pokarmowych.

**7.2. Choroby w zakresie których prowadzi się szczepienia ochronne w tym objęte programami eliminacji.**

**7.2.1. Krztusiec** zapadalność spadła z 5,69 w 2019 roku do 1,42 w 2020 r. Zarejestrowano 1 przypadek zachorowania na krztusiec. Zachorowała 17 letnia dziewczyna. Przypadek wystąpił w środowisku wiejskim. U chorej wykonano badania serologiczne krwi w kierunku przeciwciał przeciw Bordetella pertussis w klasie IgA. Na podstawie definicji przypadku na potrzeby nadzoru epidemiologicznego zakwalifikowano przypadek jako potwierdzony. Leczenie odbyło się w warunkach ambulatoryjnych. Chora miała wykonane szczepienia przeciw krztuścowi zgodnie z PSO obowiązującym w danym roku, ostatnia dawka w 2007r.

**7.2.2. Wirusowe zapalenie wątroby typu B**

współczynnik zapadalności zmalał z 9,96 w roku 2019 do 4,27 w roku 2020. Zarejestrowano 3 przypadki jako wirusowe zapalenie wątroby typu B bliżej nie określone (BNO). Wszystkie zachorowania zarejestrowano zgodnie z definicją przyjętą na potrzeby nadzoru epidemiologicznego jako przypadki potwierdzone na podstawie badania antygenu HBs i są to przypadki nowo wykryte. Zachorowania wystąpiły w środowisku miejskim u 3 kobiet w grupie wiekowej 20-29 lat – 2 przypadki, 30-39 lat – 1 przypadek. Wszystkie osoby były szczepione przeciwko WZW typu B zgodnie z obowiązującym w danym roku PSO. Nie notowano zachorowań jako ekspozycji zawodowej. Zgony nie wystąpiły.

**7.2.3. Świnka ( nagminne zapalenie przyusznic)** – Zapadalność w 2020 wyniosła 1,42 i spadła w stosunku do roku 2019 (5,69). Zarejestrowano 1 zachorowanie u 4 letniego chłopca ze środowiska miejskiego. Przypadek zakwalifikowano na podstawie objawów jako możliwy. Chory był wcześniej zaszczepiony p/śwince 1 dawką w 2016r.

**7.2.4.** W minionym roku nie wystąpiły przypadki zachorowania na różyczkę, odrę, tężec, nagminne porażenie dziecięce oraz przypadki podejrzenia ostrego porażenia wiotkiego.

### **7.3. Neuroinfekcje oraz choroba meningokokowa i inne wywołane przez *Streptococcus pneumoniae* oraz *Haemophilus influenzae*.**

Zarejestrowano 1 przypadek zapalenia opon mózgowych i mózgu o etiologii bakteryjnej nie określonej.

Spadła zapadalność na inwazyjną chorobę wywołaną przez *Streptococcus pneumoniae* z 7,11 w roku 2019 do 2,84 w 2020 r. Zarejestrowano 2 zachorowania z objawami:

- posocznicy u mężczyzny ze środowiska miejskiego. Posiewy krwi potwierdził zakażenie pneumokokami.

- 1 zachorowanie z objawami zapalenia płuc, potwierdzone badaniami bakteriologicznymi. Zachorowanie u tego 63-letniego mężczyzny ze środowiska miejskiego zakończyło się zgonem.

W 2020r. nie zarejestrowano przypadków zachorowania na chorobę inwazyjną wywołaną przez meningokoki i *Haemophilus influenzae*.

**7.4. Choroby odzwierzęce** - Nie wystąpiły w roku 2020 zachorowania na włośnicę, toksoplazmozę wrodzoną, leptospirozę, bąblowicę, wągrzycę, listeriozę

### **7.5. Inne choroby zakaźne:**

**7.5.1. Ospa wietrzna** – rok 2020 charakteryzował się spadkiem ilości zachorowań. Zapadalność wyniosła 115,35/100 tys. mieszkańców i spadła w stosunku do roku ubiegłego (268,84/100 tys. mieszkańców). Spośród 81 zarejestrowanych przypadków chorowały głównie dzieci w wieku szkolnym i przedszkolnym w środowisku wiejskim. Znaczny wzrost zachorowań miał miejsce w I i IV kwartale 2020. Chorzy leczeni ambulatoryjnie. Chorowały osoby nie szczepione przeciwko ospie wietrznej.

**7.5.2. Borelioza** – zarejestrowano 2 przypadki zachorowania co daje zapadalność 2,84 i jest na poziomie roku 2019. Zachorowania zakwalifikowano jako przypadki potwierdzone. W obu przypadkach wystąpił rumień wędrujący. Zachorował 1 mężczyzna i 1 kobieta w środowisku wiejskim. Przypadki leczone ambulatoryjnie. Źródłem zakażenia były ukłucia kleszczy, do których doszło w różnych miejscach na terenie powiatu wągrowieckiego. Zachorowania nie były związane z narażeniem zawodowym.

**7.5.3. Zapobieganie wściekliznie** - do Powiatowej Stacji Sanitarno–Epidemiologicznej w Wągrowcu zgłoszono w roku sprawozdawczym zgłoszono 81 przypadków styczności i narażenia na wściekliznę. W związku z brakiem możliwości wykluczenia zakażenia wścieklizną u 5 osób podjęto szczepienia p. wściekliznie. Nie zarejestrowano żadnego dodatniego wyniku w kierunku wścieklizny u zwierząt.

**7.5.4.** W roku 2020 nie zanotowano przypadków zachorowania na wirusowe zapalenie wątroby typu C, posocznice i zakażenia pozajelitowe wywołane *Salmonellą*,

### **7.6. Gruźlica:**

W roku 2020 zgłoszono 6 przypadków zachorowania na gruźlicę nadzorem objęto 24 osoby z bezpośredniego kontaktu.

## 7.7. Choroby przenoszone drogą płciową:

W roku 2020 zarejestrowano 2 przypadki chorób przenoszonych drogą płciową były to zachorowania na kiłę nieokreśloną. Nastąpił spadek zapadalności w porównaniu z rokiem 2019, z 4,27 na 2,84. Nie zanotowano natomiast zachorowań na ziarnicę weneryczną i rzeżączkę i inne choroby przenoszone drogą płciową wywołane przez Chlamydie. Przypadki dotyczyły mężczyzn ze środowiska wiejskiego, byli leczeni ambulatoryjnie.

**7.8. COVID-19** – pierwsze przypadki Covid 19 odnotowano na terenie powiatu wągrowieckiego na początku kwietnia 2020. Do końca roku sprawozdawczego odnotowano: 1821 zachorowań, w tym 196 hospitalizacji i 64 zgony.

Objęto kwarantanną 9984, a nadzorem epidemiologicznym 578 osób, wydano 1020 decyzji o nałożeniu kwarantanny.

## Liczba zachorowań i współczynniki zapadalności dla poszczególnych chorób zakaźnych w latach 2019-2020

Lp.	Kod wg ICD-10	Jednostka chorobowa	2019		2020		
			I. zachorowań	zapadalność	I. zachorowań	zapadalność	
0	1	2					
1	A00	Cholera <sup>UE</sup>	-	-	-	-	
2	A01.0	Dur brzuszny <sup>UE</sup>	-	-	-	-	
3	A01.1-3	Dury rzekome A, B, C <sup>UE</sup>	-	-	-	-	
4	A02.0	Salmonelozja	zatrucie pokarmowe <sup>UE/PL</sup>	5	7,11	3	4,27
5	A02.1		posocznica <sup>PL</sup>	-	-	-	-
6	A02.2-8		inne zakażenie pozajelitowe <sup>PL</sup>	-	-	-	-
7	A03	Czerwonka bakteryjna (szigelozja) <sup>UE</sup>	-	-	-	-	
8	A04.0-2	Inne bakteryjne zakażenia jelitowe (ogółem)	wywołane przez <i>E. coli</i> biegunkotwórczą <sup>PL 4)</sup>	-	-	-	-
9	A04.3		wywołane przez <i>E. coli</i> enterokrwotoczną (werotoksyczną) <sup>UE</sup>	-	-	-	-
10	A04.4		wywołane przez <i>E. coli</i> inną i BNO	-	-	-	-
11	A04.5		wywołane przez <i>Campylobacter</i> <sup>UE</sup>	-	-	-	-
12	A04.6		wywołane przez <i>Yersinia enterocolitica</i> lub <i>pseudotuberculosis</i> <sup>UE</sup>	-	-	-	-
13	A04.7		wywołane przez <i>Clostridium difficile</i> <sup>PL</sup>	8	11,38	2	2,84
14	A04.8		inne określone	-	-	-	-
15	A04.9		nieokreślone	1	1,42	-	-
16	A04	Inne bakteryjne zakażenia jelitowe u dzieci do lat 2 <sup>5)</sup>	-	-	-	-	
17	A05.0	Inne bakteryjne zatrucia pokarmowe (ogółem)	gronkowcowe	-	-	-	-
18	A05.1		jadem kielbasianym (botulizm) <sup>UE/PL</sup>	1	1,42	-	-
19	A05.2		wywołane przez <i>Clostridium perfringens</i>	-	-	-	-
20	A05.3-8		inne określone	-	-	-	-
21	A05.9	nieokreślone	-	-	-	-	
22	A05	Inne bakteryjne zatrucia pokarmowe u dzieci do lat 2 <sup>6)</sup>	-	-	-	-	
23	A07.1	Giardioza (lamblioza) <sup>UE</sup>	-	-	-	-	
24	A07.2	Kryptosporidioza <sup>UE</sup>	-	-	-	-	
25	A08.0	Wirusowe zakażenia jelitowe (ogółem)	wywołane przez rotawirusy	28	39,83	6	8,54
26	A08.1		wywołane przez norowirusy	2	2,84	-	-
27	A08.2-3		inne określone	7	9,96	3	4,27

28	A08.4		nieokreślone	16	22,76	-	-
29	A08.0-4	Wirusowe zakażenia jelitowe u dzieci do lat 2 <sup>7)</sup>		17	1109,66	5	341,99
30	A09	Biegunka i zapalenie żołądkowo-jelitowe BNO, o prawdopodobnie zakaźnym pochodzeniu	ogółem	81	115,22	28	39,87
31			w tym u dzieci do lat 2	42	2741,51	17	1162,79
32	A20	Dżuma <sup>UE</sup>		-	-	-	-
33	A21	Tularemia <sup>UE</sup>		-	-	-	-
34	A22	Wąglik <sup>UE</sup>		-	-	-	-
35	A23	Bruceloza: nowe zachorowania <sup>UE</sup>		-	-	-	-
36	A24.0	Nosaczka <sup>PL</sup>		-	-	-	-
37	A27	Leptospiroza <sup>UE</sup>		-	-	-	-
38	A28.2	Jersinioza pozajelitowa <sup>PL</sup>		-	-	-	-
39	A31	Mikobakteriozy - inne i BNO		-	-	-	-
40	A32	Listerioza <sup>UE</sup>		-	-	-	-
41	A33-A35	Tęžec <sup>UE</sup>	ogółem	-	-	-	-
42	A33		noworodków	-	-	-	-
43	A36	Błonica <sup>UE</sup>		-	-	-	-
44	A37	Krzusiec <sup>PL</sup>		4	5,69	1	1,42
45	A38	Płonica (szkarlatyna) <sup>PL</sup>		22	31,29	9	12,81
46	A39	Choroba meningokokowa, inwazyjna <sup>UE/PL 8)</sup>	ogółem	-	-	-	-
47	A39.0; A39.8/G05.0		zapalenie opon mózgowych i/lub mózgu	-	-	-	-
48	A39.1-4		posocznica	-	-	-	-
49	A39.5-9		inna określona i nieokreślona	-	-	-	-
50	wym. niżej	Choroba wywołana przez <i>Streptococcus pyogenes</i> , inwazyjna <sup>PL 9)</sup>	ogółem	11	15,65	3	4,27
51	A46		róża	11	15,65	3	4,27
52	A48.3		zespół wstrząsu toksycznego	-	-	-	-
53	B95.0/O85		gorączka połogowa	-	-	-	-
54	B95.0/ (...)		inna określona i nieokreślona <sup>10)</sup>	-	-	-	-
55	A48.1	Legionelloza	choroba legionistów <sup>UE/PL</sup>	-	-	-	-
56	A48.2		gorączka Pontiac <sup>PL</sup>	-	-	-	-
57	A50	Kila <sup>UE/PL</sup>	wrodzona	-	-	-	-
58	A51		wczesna	-	-	-	-
59	A52		późna	-	-	-	-
60	A53		inne postacie kily i kila nieokreślona	3	4,27	2	2,84
61	A54	Rzeżączka <sup>UE/PL</sup>		-	-	-	-
62	A55	Ziarnica weneryczna wywołana przez Chlamydie <sup>UE/PL</sup>		-	-	-	-
63	A56	Inne choroby przenoszone drogą płciową wywołane przez Chlamydie <sup>UE/PL</sup>		1	1,42	-	-
64	A69.2	Borelioza z Lyme	ogółem <sup>UE/PL</sup>	2	2,84	2	2,84
65			neuroborelioza <sup>UE</sup>	-	-	-	-
66	A70	Ornitozy (zakażenia <i>Chlamydia psittaci</i> )		-	-	-	-
67	A75	Dur wysypkowy		-	-	-	-
68	A78	Gorączka Q <sup>UE</sup>		-	-	-	-
69	A77; A79	Gorączka plamista i inne riketsjozy <sup>11)</sup>		-	-	-	-
70	A80.1-2,4	Poliomyelitis <sup>UE/PL</sup>	wywołane dzikim wirusem	-	-	-	-
71	A80.0,3-8		wyw. wirusem pochodzenia szczepionkowego	-	-	-	-
72	—	Ostre porażenia wiotkie u dzieci w wieku 0-14 lat		-	-	-	-
73	A81.0	Encefalopatie gąbczaste	choroba Creutzfeldta-Jakoba (CJD) <sup>PL</sup>	-	-	-	-
74	A81.0		wariant choroby Creutzfeldta-Jakoba (vCJD) <sup>UE</sup>	-	-	-	-
75	A81		inne i nieokreślone	-	-	-	-

76	A82	Wścieklizna <sup>UE</sup>		-	-	-	-
77	Z20.3/ Z24.2;Z28	Styczeń i narażenie na wściekliznę / potrzeba szczepień <sup>12)</sup>		11	15,65	5	7,12
78	A84	Kleszczowe zapalenie mózgu <sup>UE</sup>		-	-	-	-
79	B00.4	Inne wirusowe zapalenie mózgu	opryszczkowe	-	-	-	-
80	A81.1;A83; A85;B02.0		inne określone	-	-	-	-
81	A86		nieokreślone	-	-	-	-
82	—		w innych chorobach objętych MZ-56 <sup>13)</sup>	1	1,42	-	-
83	A87.0	Wirusowe zapalenie opon mózgowych	enterowirusowe	-	-	-	-
84	B00.3		opryszczkowe	-	-	-	-
85	A87.1-9;B02.1		inne określone i nieokreślone	-	-	-	-
86	—		w innych chorobach objętych MZ-56 <sup>14)</sup>	-	-	-	-
87	A90-1	Gorączka denga (klasyczna lub krwotoczna) <sup>UE</sup>		-	-	-	-
88	A92.0	Choroba wywołana przez wirus Chikungunya <sup>UE</sup>		-	-	-	-
89	A92.3	Gorączka zachodniego Nilu <sup>UE</sup>		-	-	-	-
90	A92.8	Choroba wywołana przez wirus Zika <sup>UE</sup>		-	-	-	-
91	A95	Żółta gorączka <sup>UE</sup>		-	-	-	-
92	A96.2;A98.3-4	Wirusowe gorączki krwotoczne <sup>UE</sup>	Ebola, Marburg, Lassa <sup>11)</sup>	-	-	-	-
93	A96.0-1,8-9; A98.0-2,5-8,A99		inna określona i nieokreślona <sup>11)</sup>	-	-	-	-
94	A98.5	Choroba wywołana przez hantawirusy <sup>PL</sup>		-	-	-	-
95	B01	Ospa wietrzna		189	268,84	81	115,35
96	B03	Ospa prawdziwa <sup>UE</sup>		-	-	-	-
97	B05	Odra <sup>UE</sup>		-	-	-	-
98	B06	Różyczka <sup>UE/PL</sup>		-	-	-	-
99	B08.8	Pryszczycyca		-	-	-	-
100	B15	Wirusowe zapalenie wątroby	typu A <sup>UE</sup>	-	-	-	-
101	B16		typu B - ostre <sup>UE/PL</sup>	-	-	-	-
102	B18.0-1		typu B - przewlekłe i BNO <sup>UE/PL 15)</sup>	7	9,96	3	4,27
103	B17.1		typu C - ostre – ogółem <sup>UE/PL</sup>	-	-	-	-
104	B17.1		typu C - ostre wg definicji UE	-	-	-	-
105	B18.2		typu C - przewlekłe i BNO <sup>UE/PL 16)</sup>	4	5,69	-	-
106	B17.0,2-8; B18.8-9;B19		inne i nieokreślone	1	1,42	-	-
107	B20-B24	AIDS – Zespół nabytego upośledzenia odporności <sup>UE/PL</sup>		-	-	-	-
108	Z21	Nowo wykryte zakażenia HIV <sup>UE, 17)</sup>		1	1,42	-	-
109	B26	Świnka (nagminne zapalenie przyusznicy) <sup>UE/PL</sup>		4	5,69	1	1,42
110	B50-B54	Malaria (zimnica) <sup>UE</sup>		-	-	-	-
111	B67	Bąblowica (echinokokoza) <sup>UE</sup>		-	-	-	-
112	B69	Wągrzyca (cysticerkoza)		-	-	-	-
113	B75	Włośnica <sup>UE</sup>		-	-	-	-
114	wym. niżej	Choroba wywołana przez <i>Streptococcus pneumoniae</i> , inwazyjna <sup>UE, 18)</sup>	ogółem	5	7,11	2	2,84
115	B95.3/G04.2; G00.1		zapalenie opon mózgowych i/lub mózgu	1	1,42	-	-
116	A40.3		posocznica	2	2,84	1	1,42
117	J13;B95.3/(...)		inna określona i nieokreślona	3	4,27	1	1,42
118	B96.2/D59.3	Zespół hemolityczno-mocznicowy w przebiegu zak. <i>E. coli</i> <sup>UE, 19)</sup>		-	-	-	-
119	wym. niżej	Choroba wywołana przez <i>Haemophilus influenzae</i> ,	ogółem	-	-	-	-
120	B96.3/G04.2; G00.0		zapalenie opon mózgowych i/lub mózgu	-	-	-	-
121	A41.3		posocznica	-	-	-	-

122	A49.2;J14; B96.3/(...)	inwazyjna <sup>UE/PL 20)</sup>	inna określona i nieokreślona	-	-	-	-
123	G01;G04.2; G05.0;	Bakteryjne zapalenie opon mózgowych i/lub mózgu	w innych chorobach objętych MZ-56 <sup>21)</sup>	-	-	-	-
124	G00.2-8;G04.2		inne określone	-	-	-	-
125	G00.9;G04.2		inne, nieokreślone	-	-	1	1,42
126	G03	Zapalenie opon mózgowych inne i nieokreślone		1	1,42	-	-
127	G04.8-9	Zapalenie mózgu inne i nieokreślone		-	-	-	-
128	J09	Grypa ptaków typu A/H5 lub A/H5N1 u ludzi <sup>UE/PL, 22)</sup>		-	-	-	-
129	J10-J11	Grypa <sup>UE/PL</sup>	ogółem	13	18,49	3	4,27
130			u dzieci w wieku 0-14 lat	8	65,84	3	26,46
131	P35.0	Wrodzone choroby wirusowe	różyczka wrodzona <sup>UE</sup>	-	-	-	-
132	P35.8		choroba wywołana przez wirus Zika <sup>UE</sup>	-	-	-	-
133	P35.3-9		inne określone i nieokreślone <sup>11)</sup>	-	-	-	-
134	P37.1	Inne wrodzone zakażenia i choroby pasożytnicze	toksoplazmoza <sup>UE</sup>	-	-	-	-
135	P37.2		listerioza <sup>UE</sup>	-	-	-	-
136	P37.3-4,8-9		inne określone i nieokreślone <sup>11)</sup>	-	-	-	-
137	U04	SARS – Zespół ostrej niewydolności oddechowej <sup>UE, 23)</sup>		-	-	-	-
138	T60	Zatrucia pestycydami – ostre <sup>23)</sup>		-	-	-	-
139	T61	Zatrucia naturalnie toksycznymi substancjami spożytymi jako pokarm <sup>23)</sup>	ryby, skorupiaki i inne produkty morza	-	-	-	-
140	T62.0		grzyby	-	-	-	-
141	T62.1-2		jagody i inne części roślin	-	-	-	-
142	T64	Ostre zatrucia żywnością skażoną biologicznie i/lub chemicznie <sup>23)</sup>	mikotoksyny	-	-	-	-
143	-		dioksyny	-	-	-	-
144	-		polichlorowane bifenyle	-	-	-	-
145	-		inne określone i nieokreślone	-	-	-	-
146	U07.1-2	Zakażenia SARS-CoV-2 (COVID-19)		Nie wypełniać			
147		Zakażenia SARS-CoV-2 (COVID-19)-przypadki możliwe					
Suma kontrolna				513		184	

Uwagi! Do obliczeń wykorzystano:

Stan ludności na dzień 30.06.2019 – 70 301, dzieci do lat 2 stan na dzień 30.06.2019r. – 1532 , dzieci do lat 14 stan na 30.06.2019r.- 12 150

Stan ludności na dzień 30.06.2020 – 70 216, dzieci do lat 2 stan na dzień 30.06.2020r. – 1462 , dzieci do lat 14 stan na 30.06.2020r.- 11 335

## 7.9. Szczepienia ochronne.

W okresie sprawozdawczym 16 placówek powiatu wągrowieckiego realizowało szczepienia w ramach Programu Szczepień Ochronnych. PSSE w Wągrowcu realizując PSO zamówiła 13666 preparatów szczepionkowych o wartości 502946,69, które zostały rozdystrybuowane wśród placówek szczepiących.

### 7.9.1. Szczepienia obowiązkowe:

W roku sprawozdawczym zgodnie z programem szczepień ochronnych zaszczepiono 80,36 % dzieci i młodzieży. Wskaźnik ten wzrósł o 0,71 % w stosunku do roku ubiegłego. W grupie dzieci niezaszczepionych w stosunku do roku ubiegłego obniżyła się ilość dzieci odroczonech z powodu choroby, w roku bieżącym z tego powodu nie zaszczepiono 168 dzieci w tym przeciwskazania okresowe posiadało 25 dzieci, przeciwskazania stałe posiadało 14 dzieci,



a 129 dzieci to odroczenia z powodu krótkotrwałej choroby. Natomiast wzrosła liczba dzieci przebywających dłużej niż za granicą w roku bieżącym z tego powodu nie zaszczepiono 51 dzieci. W 2020 roku 102 osób uchylało się od szczepień obowiązkowych (podjęto postępowania administracyjne) na skutek tego 8 osób wykonało obowiązek szczepień ochronnych. Wydano 3 tytuły wykonawcze, skierowano 3 wnioski do Wojewody o nałożeniu grzywny w celu przymuszenia do wykonania szczepień ochronnych. Na koniec roku 2020 z tytułu uchylania się od szczepień ochronnych pozostało nie zaszczepionych 65 dzieci i młodzieży.

### 7.9.2. Szczepienia zalecane:

Liczbę osób poddanych szczepieniom zalecanym w latach 2019, 2020 przedstawia poniższa tabela

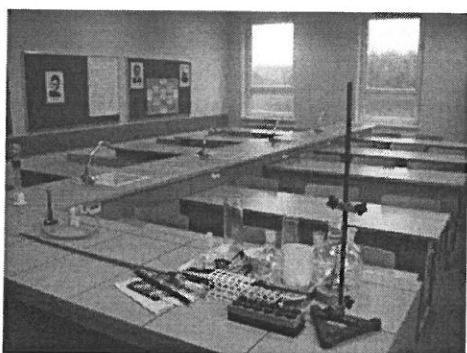
LICZBA OSÓB PRZECIWKO CHOROBY	2019	2020
p/kleszczowe zapalenie mózgu	96	84
p/meningokokom	150	207
p/rotawirusom	241	217
p/grypie	2072	1487
p/WZW A	95	52
p/ospa wietrzna	160	202
p/wirusem brodawczaka HPV	95	53
Kampania HPV rocznik 2006 i 2007	439	470

### 7.9.3 Szczepienia w grupach ryzyka (szczepienia p/WZW B):

osoby z bliskiego otoczenia osób zakażonych HBV oraz inne osoby przewlekle chore o wysokim ryzyku zakażenia oraz osoby przygotowujące się do zabiegów operacyjnych zaszczepiono 641 osób.

### 7.9.4. Niepożądane odczyny poszczepienne:

W roku sprawozdawczym stwierdzono 1 niepożądany odczyn poszczepienny po podaniu preparatu szczepionkowego Infanrix DTaP oraz IPV- odczyn miejscowy w miejscu wkłucia – odczyn łagodny.



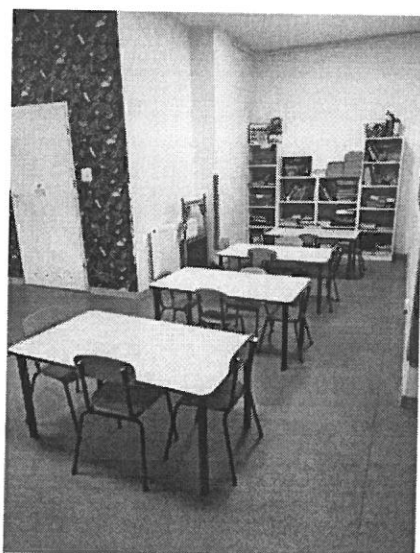
## **8. Higiena Dzieci i Młodzieży**

### **8.1. Nadzór nad placówkami nauczania i wychowania**

Na koniec roku 2020 w ewidencji placówek obejmowanych nadzorem istniało 73 obiekty, w tym 26 przedszkoli, 1 klub dziecięcy, 4 żłobki, 21 szkół podstawowych, 7 zespołów szkół, 1 liceum ogólnokształcące, 1 rzemieślnicza szkoła branżowa I stopnia, 1 szkoła wyższa, 5 placówek z pobytem całodobowym dzieci i młodzieży oraz 6 innych placówek oświatowo-wychowawczych. W skontrolowanych placówkach łącznie przebywało 8550 dzieci i młodzieży. W ramach nadzoru nad tymi placówkami przeprowadzono 41 kontroli.

W związku z trwającym na terenie kraju stanem epidemii znaczna część placówek oświatowo-wychowawczych była zamknięta, a praca terenowa PSSE w Wągrowcu ograniczona. Sytuacja ta spowodowała, że nie odbyła się większość zaplanowanych na 2020 r. kontroli stanu sanitarnego nadzorowanych placówek, a co za tym idzie zebrane w ciągu roku sprawozdawczego dane nie dają pełnego obrazu stanu placówek na terenie powiatu wągrowieckiego. Kontrole przeprowadzone w czasie trwania epidemii wykazały, że dyrektorzy placówek podjęli działania mające na celu zapewnienie odpowiedniego stanu sanitarno - higienicznego i bezpieczeństwa w swoich obiektach, dostosowując ich działalność do obowiązujących w czasie trwania epidemii przepisów prawa i wytycznych.

Niepubliczne Przedszkole Językowe „Akademia Rozwoju” w Skokach zyskało dodatkowe pomieszczenia w nowej lokalizacji. Nowy lokal przeznaczony na przedszkole mieści się na parterze budynku mieszkalnego wielorodzinnego w części przeznaczonej na działalność usługową. Dla dzieci przeznaczono przestronną salę zajęć, szatnię i pomieszczenie sanitarne.



Fot. Niepubliczne Przedszkole Językowe „Akademia Rozwoju” w Skokach – nowa sala zajęć  
(źródło: archiwum placówki)

## **8.2. Dożywianie dzieci i młodzieży w szkole:**

W 2020 r. szkoły na terenie powiatu wągrowieckiego prowadziły dożywianie uczniów w formie obiadów. Ciepłe posiłki (jedno lub dwudaniowe) wydawano w 5 skontrolowanych w tym zakresie placówkach. Ogółem z obiadów skorzystało 250 dzieci i młodzieży. Z posiłków dofinansowanych skorzystało 117 uczniów.

## **8.3. Ergonomia w szkole:**

Ocenę dostosowania mebli edukacyjnych do zasad ergonomii przeprowadzono w 5 przedszkolach i 1 szkole podstawowej. Meble były prawidłowo zestawione, oznakowane, rozmiary dla danego ucznia zostały wpisane w dziennikach lekcyjnych. Łącznie oceną objęto 344 stanowiska w 20 oddziałach 6 placówek. W celu weryfikacji prawidłowego zestawienia mebli i dostosowania ich do wzrostu uczniów przeprowadzono 114 pomiarów stanowisk.

## **8.4. Higieniczna ocena rozkładu zajęć lekcyjnych**

Rozkłady zajęć lekcyjnych oceniono w 5 szkołach podstawowych. W 1 szkole stwierdzono nieprawidłowości, które dotyczyły zbyt dużej różnicy liczby godzin lekcyjnych pomiędzy kolejnymi dniami tygodnia. Zalecono uwzględnienie potrzeby równomiernego obciążenia uczniów zajęciami w poszczególnych dniach tygodnia przy najbliższej zmianie planu zajęć.

## **8.5. Kontrola placówek wypoczynku dzieci i młodzieży:**

W 2020 r. skontrolowano 21 turnusów wypoczynku dzieci i młodzieży, w tym 14 turnusów wypoczynku letniego oraz 7 turnusów wypoczynku zimowego. Na objętych kontrolą turnusach wypoczywało łącznie 591 dzieci i młodzieży (w tym 347 latem i 244 zimą). Wypoczynek ten organizowany był zarówno w miejscu zamieszkania, jaki i formach wyjazdowych. W miejscu zamieszkania turnusy odbywały się w szkołach i obiektach sportowo-

rekreacyjnych. Formy wyjazdowe wypoczynku organizowane były na bazie obiektów stałych: szkół, ośrodków wczasowych, wypoczynkowych i sportowych.



## **9. Oświata Zdrowotna i Promocja Zdrowia**

### **9.1. Interwencje programowe**

#### **9.1.1. Krajowy Program Zwalczenia AIDS i Zapobiegania Zakażeniom HIV:**

##### **a. Akcja informacyjno – edukacyjna „Bezpieczne Walentynki 2020”**

Akcja informacyjno – edukacyjna została przeprowadzona 14 lutego w Zespole Szkół nr 1 w Wągrowcu przy ul. Kcyńskiej 48, dla 400 uczniów klas I. Podczas spotkania z młodzieżą dyskutowano na temat ryzyka zakażenia HIV, testowania w kierunku HIV oraz zapobiegania nowym zakażeniom, przedstawiono prezentacje multimedialne i film oświatowy. W ramach akcji przeprowadzono dystrybucję materiałów edukacyjnych, rozpowszechniono 25 broszur, „Co musisz wiedzieć o HIV i AIDS”, 30 broszur „HIV?! AIDS?! O co kaman”, 25 broszur „Zakażenia przenoszone drogą płciową”, 25 broszur "Mini rozmówki rodzinne". Na stronie internetowej stacji umieszczono informacje na temat przeprowadzonej akcji.

##### **b. Konkurs „Nie daj szansy AIDS”**

WSSE w Poznaniu Oddział Oświaty Zdrowotnej i Promocji Zdrowia był organizatorem konkursu pod hasłem „Nie daj szansy AIDS”, skierowanego do uczniów szkół ponadpodstawowych. W roku szkolnym 2020/2021 odbyła się XVIII edycja konkursu, a zadanie konkursowe polegało na wykonaniu przez uczniów plakatu na temat profilaktyki HIV/AIDS i chorób przenoszonych drogą płciową. Tegoroczny konkurs, ze względu na sytuację epidemiologiczną związaną z zakażeniami koronawirusem SARS-CoV-2, został zrealizowany z pominięciem etapu powiatowego i tylko w wersji elektronicznej. Praca uczennicy Amelii Gawendy z Zespołu Szkół nr 1 w Wągrowcu otrzymała wyróżnienie.

#### **9.1.2. Program antytytoniowej edukacji zdrowotnej „Bieg po zdrowie”**

W roku szkolnym 2019/2020 realizowano IV edycję programu antytytoniowej edukacji zdrowotnej „Bieg po zdrowie”. Celem programu było zwiększenie wiedzy i umiejętności uczniów na temat zdrowia w kontekście szkodliwości palenia papierosów i używania e-papierosów, program skierowany był do uczniów klas IV szkół podstawowych.

Każda placówka otrzymała materiały dydaktyczne takie jak: podręcznik dla nauczyciela, zeszyt ćwiczeń dla ucznia, plakaty, ulotkę informacyjną dla rodziców. Program realizowany był na 6 godzinach zajęć lekcyjnych, za pomocą zróżnicowanych metod aktywizujących, które stymulowały kreatywność uczniów, skłaniały ich do refleksji i wymiany doświadczeń. Program skierowany był także do rodziców i opiekunów uczniów, ponieważ zwiększa to skuteczność programów profilaktycznych. Z perspektywy kształtowania postaw prozdrowotnych, również w zakresie profilaktyki palenia tytoniu, bardzo ważna jest współpraca rodzica z dzieckiem, ich wzajemne relacje oraz dawanie dobrego przykładu. W IV edycji programu udział wzięło 7 szkół podstawowych, edukacją zdrowotną objęto 107 uczniów oraz 114 rodziców. W opinii koordynatorów szkolnych program jest dobrze przygotowany i pozytywnie odebrany przez uczniów.

#### **9.1.3. Program edukacyjny „ARS, czyli jak dbać o miłość?”**

W roku szkolnym 2019/2020 w 2 szkołach ponadpodstawowych z terenu powiatu zrealizowano VII edycję programu „ARS, czyli jak dbać o miłość?”, którego zasadniczym celem jest wyposażenie młodzieży w wiedzę i umiejętności zmniejszające ryzyko utraty zdrowia i życia ich samych oraz ich potomków, zwłaszcza spowodowane używaniem substancji psychoaktywnych (nikotyna, alkohol, narkotyki, „dopalacze”). Program zrealizowano zgodnie z założeniami i w oparciu o scenariusze, zawarte w poradniku. W roku szkolnym 2019/2020 w programie uczestniczyło 92 uczniów szkół ponadpodstawowych.

#### **9.1.4. Przedszkolny Program Edukacji Antytytoniowej pt. „Czyste powietrze wokół nas”.**

Program realizowany był w 13 przedszkolach i 1 szkole podstawowej z terenu powiatu i objął swym zasięgiem 540 dzieci 5 i 6-letnich. Podstawowym celem programu było zwiększenie umiejętności dzieci w zakresie radzenia sobie w sytuacjach, gdy przebywają w zadymionych pomieszczeniach lub dorośli palą przy nich tytoń, a także wzrost kompetencji rodziców w zakresie ochrony dzieci przed ekspozycją na dym tytoniowy. Przed rozpoczęciem tej edycji programu przesłano do placówek informację o jego kontynuacji oraz rozdystrybuowano materiały do jego realizacji. W programie uczestniczyło również 297 rodziców, którzy brali udział w takich działaniach jak: wycieczka rowerowa, piknik rodzinny, pogadanka, wystawa prac dzieci. Program został zrealizowany zgodnie z założeniami w formie zaproponowanych 5 zajęć warsztatowych. Dzięki programowi dzieci usystematyzowały swoją wiedzę na temat szkodliwości dymu tytoniowego, dowiedziały się jak dbać o zdrowie swoje i innych.

#### **9.1.5. Program „Wybierz życie- pierwszy krok”**

Program edukacyjny „Wybierz Życie - Pierwszy Krok” dotyczy tematyki profilaktyki raka szyjki macicy. Celem programu było zwiększenie poziomu wiedzy na temat profilaktyki raka szyjki macicy i roli wirusa HPV w jego powstawaniu oraz kształtowanie świadomości na temat czynników zwiększających ryzyko raka szyjki macicy. Program realizowany był w 2 szkołach ponadpodstawowych i objął swym zasięgiem 220 uczniów i 180 rodziców. Edukatorzy szkolni otrzymali pomoce dydaktyczne takie jak poradnik i prezentacja multimedialna oraz plakat, a uczniowie otrzymali zakładki tematyczne oraz ulotki dla

rodziców. Podczas realizacji programu korzystano także ze strony internetowej programu, która stanowi atrakcyjne i cenne źródło wiedzy nie tylko dla uczniów, ale także dla rodziców i realizatorów programu.

#### **9.1.6. Program „Mamo, Tato – co Wy na to?”**

Celem ogólnym programu było zwrócenie uwagi rodziców i opiekunów dzieci 5-6 letnich na specyfikę ich rozwoju, istotę zmian fizycznych i psychicznych, których doświadczają, ze szczególnym naciskiem na ich potrzeby, słabości i kryzysy. Wśród treści merytorycznych znajdują się tematy dotyczące m.in. lęków dziecięcych, dbałości o ciało, żywienia, szczepień ochronnych, chorób pasożytniczych. Odbyło się szkolenie dotyczące wdrożenia i realizacji programu. Szkolenie skierowane było do koordynatorów i realizatorów programu z placówek, które zadeklarowały w nim udział. prezentację multimedialną i niezbędną Pracownicy OZ i PZ przeprowadzili dystrybucję w 20 placówkach realizujących program. Rozdysponowano 529 kompletów materiałów (broszura plus odblask). Z opinii kadry przedszkolnej wynika, że program pomógł nauczycielom w utrwaleniu wiadomości dotyczących kilku ważnych tematów: higieny, emocji, spędzania aktywnie czasu wolnego, zdrowej żywności. Program stał się dodatkową pomocą dla nauczycieli w pracy z dziećmi nad tymi zagadnieniami.

#### **9.1.7. Program „Skąd się biorą produkty ekologiczne”**

Celem ogólnopolskiego programu edukacyjnego jest zwiększanie świadomości i wiedzy na temat rolnictwa ekologicznego oraz budowanie właściwych nawyków żywieniowych od najmłodszych lat. Główne założenia programu to:

- kształtowanie umiejętności wyboru produktów ekologicznych,
- zrozumienie, czym jest rolnictwo i produkty ekologiczne,
- propagowanie zdrowego stylu życia,
- zwiększanie wiedzy i świadomości przedszkolaków o nawykach higieniczno-zdrowotnych.

Pilotażowa edycja programu odbyła się w 2 przedszkolach, którym przekazano materiały do jego realizacji i przeprowadzono szkolenie dla edukatorów. W programie wzięło udział 86 dzieci i 80 rodziców a program przyczynił się do wykształcenia właściwych nawyków żywieniowych u dzieci od najmłodszych lat. Dzieci potrafią samodzielnie dokonać właściwego wyboru produktu.

## **9.2. Interwencje nieprogramowe**

### **9.2.1. Obchody Światowego Dnia bez Tytoniu**

#### **a. Konkurs wojewódzki „Palić, nie palić- oto jest pytanie?”**

PSSE w Wągrowcu była organizatorem etapu powiatowego konkursu, zadanie konkursowe polegało na samodzielnym napisaniu apelu do rówieśników pod hasłem „Palić, nie palić – oto jest pytanie?”. Do konkursu przystąpiło 8 szkół podstawowych, w etapie szkolnym wzięło udział 24 uczniów. Komisja konkursowa I miejsce przyznała Zofii Bąk ze Szkoły Podstawowej w Żelicach, II miejsce zajęła Roksana Rożek ze Szkoły Podstawowej w Mieścisku a III miejsce przyznano Oliwerowi Krakowiakowi z MOS w Gołańczy.

Na stronie internetowej umieszczono informacje o konkursie.

### **9.2.2. Projekt edukacyjny „Mały kleszcz - duży problem?”**

W ramach projektu na temat profilaktyki chorób odkleszczowych przeprowadzono: **Dystrybucja ulotek** organizatorzy wycieczki letniej na terenie naszego powiatu otrzymali ulotki opracowane przez WSSE w Poznaniu.

#### **Rozpropagowanie informacji o profilaktyce chorób odkleszczowych.**

Na stronie internetowej stacji ukazały się artykuły i prezentacje oraz ulotki na temat profilaktyki chorób odkleszczowych.

### **Podsumowanie działalności oświatowo - zdrowotnej i promocji zdrowia**

W roku 2020 podstawą do podejmowania zadań przez pracowników oświaty zdrowotnej i promocji zdrowia PSSE w Wągrowcu, były zasadnicze zamierzenia, które uwzględniały główny kierunek działania, jakim było „realizowanie programów edukacyjnych i kampanii społecznych w obszarze promocji zdrowia i profilaktyki chorób” oraz „inicjowanie zadań w obszarze edukacji zdrowotnej i promocji zdrowia zgodnych z potrzebami społeczności lokalnych, w tym związanych ze specyficzną sytuacją epidemiologiczną powiatu”. Pracownicy realizowali programy i interwencje nieprogramowe zarówno krajowe, jak i wojewódzkie. Prowadzili różnorodne działania edukacyjno - informacyjne, organizowali szkolenia, narady, konkursy oraz dystrybucję ulotek i plakatów. Na bieżąco aktualizowana była strona internetowa stacji, gdzie informowano społeczność lokalną o podejmowanych, przez OZ i PZ PSSE w Wągrowcu inicjatywach promujących zdrowie oraz umieszczano na podstawie przesyłanych przez WSSE w Poznaniu informacji komunikaty dotyczące różnych problemów zdrowotnych.